



ARTHOUSE  
HEJTMÁNEK

AUKCE

čtvrtek **28. května 2015**

Arthouse Hejtmánek, galerie a aukční dům

Krupkovo náměstí 3, Praha 6





# VÝTVARNÉ UMĚNÍ STAROŽITNOSTI DESIGN

15. – 21. století  
Z EVROPSKÝCH SBÍREK

## AUKCE | SALE

28. 5. 2015 od 16.00  
vstup od 15.00

## MÍSTO KONÁNÍ | LOCATION

Galerie a aukční dům Arthouse Hejtmánek  
Krupkovo náměstí 3, Praha 6  
vchod z ulice Goetheho 2

## VÝSTAVA | VIEWING

18. 5. – 27. 5. 2015, 10.00 – 19.00  
28. 5. 2015, 10.00 – 13.00

Další fotografie všech předmětů uvedených v tomto katalogu najdete na našich webových stránkách [www.arthousehejtmank.cz](http://www.arthousehejtmank.cz). Dotazy k draženým předmětům zasílejte na e-mailovou adresu [info@arthousehejtmank.cz](mailto:info@arthousehejtmank.cz), případně volejte +420 603 511 971.

Further detailed images and descriptions of all items presented in this catalog can be found on our website at [www.arthousehejtmank.cz](http://www.arthousehejtmank.cz). Inquiries about the items in auction: [info@arthousehejtmank.cz](mailto:info@arthousehejtmank.cz), or call +420 603 511 971.

## KONCEPCE KATALOGU

Tomáš a Marie Hejtmánkovi

## ODBORNÍ PORADCI / POSUDKY

PhDr. Naděžda Blažíčková-Horová  
PhDr. Eliška Fučíková, CSc.  
PhDr. Mahulena Nešlehová  
Dorothea Pechová  
akad. soch. Zdeněk Preclík  
Mgr. Vanda Skálová  
PhDr. Karel Srp  
Prof. PhDr. Tomáš Vlček, CSc.

## ARTHOUSE HEJTMÁNEK

galerie a aukční dům  
Goetheho 2  
Krupkovo náměstí 17/3  
160 00 Praha 6  
[www.arthousehejtmank.cz](http://www.arthousehejtmank.cz)

## REDAKCE

Mgr. Ivana Kejvalová  
Ksenia Moreva  
Mgr. Barbara Svojanovská

## FOTOGRAFIE

Oto Palán  
Ester Havlová  
Kristína Hrabětová  
Salim Issa

## GRAFICKÁ ÚPRAVA

Běla Houdková, Graffiti Networks

## TISK

INDIGOPRINT, s. r. o.

Dražba se řídí aukčním řádem, který se nachází na konci tohoto katalogu.  
© 2015 ARTHOUSE HEJTMÁNEK galerie a aukční dům, s. r. o.



## OBSAH

Staré kresby a tisky	7
Výtvarné umění, starožitnosti 15.-17. století	20
Výtvarné umění, starožitnosti 18. století	35
Výtvarné umění, starožitnosti 19. století	51
Výtvarné umění, starožitnosti, design 20. století	76
Sbírka slovenských malířů	114-120, 144
Výtvarné umění, starožitnosti, design 20.-21. století	121

Umění, jen si to přiznejme, je v moderním světě hodně nedbalou věcí. Ale právě tak vysoce vzácnou, hodnou vysoké náruživosti.

Josef Čapek



1  
**NEZNÁMÝ ITALSKÝ MISTR**  
 POSLEDNÍ SOUD  
 2. pol. 16. století, Itálie

Kvalitní dynamická kresba, nesoucí známky výrazného ovlivnění plastikou Michelangela Buonarroti. Levý dolní roh poškozen. Perokresba na pergamenu. 24,7x42 cm

VYVOLÁVACÍ CENA  
 10 000 Kč / 364 EUR



2  
**NEZNÁMÝ NĚMECKÝ MISTR**  
 DAVID A GOLIÁŠ  
 Konec 16. století, Německo

Perokresba na papíře. Přípravná kresba k většímu dílu zachycuje různé scény, z nichž ústřední je David a Goliáš. Mírně poškozeno, levý horní roh doplněn. 34,5x28,5 cm

VYVOLÁVACÍ CENA  
 10 000 Kč / 364 EUR



3  
**GIOVANNI DA BOLOGNA (1529–1608) – NÁSLEDOVNÍK**  
 HERKULES  
 17. století, Itálie

Kresba zachycuje nakročenou mužskou postavu zezadu, napřaženou k mocnému úderu. Síla a dynamika figury a její celkové pojetí odkazuje k pozdnímu dílu Giovanniho da Bologny, jakým je například soubojí Herkula zápasícího s Kentauřem Néssem. Jasnou spojitost lze vystopovat i s dílem Bolognova žáka Adriana de Vriese. Lazurovaná kresba tuší a bělobou na šedavém papíře. 37x22 cm

VYVOLÁVACÍ CENA 12 000 Kč / 436 EUR

4  
**NEZNÁMÝ ITALSKÝ MISTR**  
 NÁVRH NÁSTROPNÍ MALBY  
 2. polovina 18. století, Itálie

Návrh nástropní malby s mytologickým námětem. Přípis tužkou: Giovanni Battista Tiepolo. Lavírovaná kresba. 23x19,5 cm

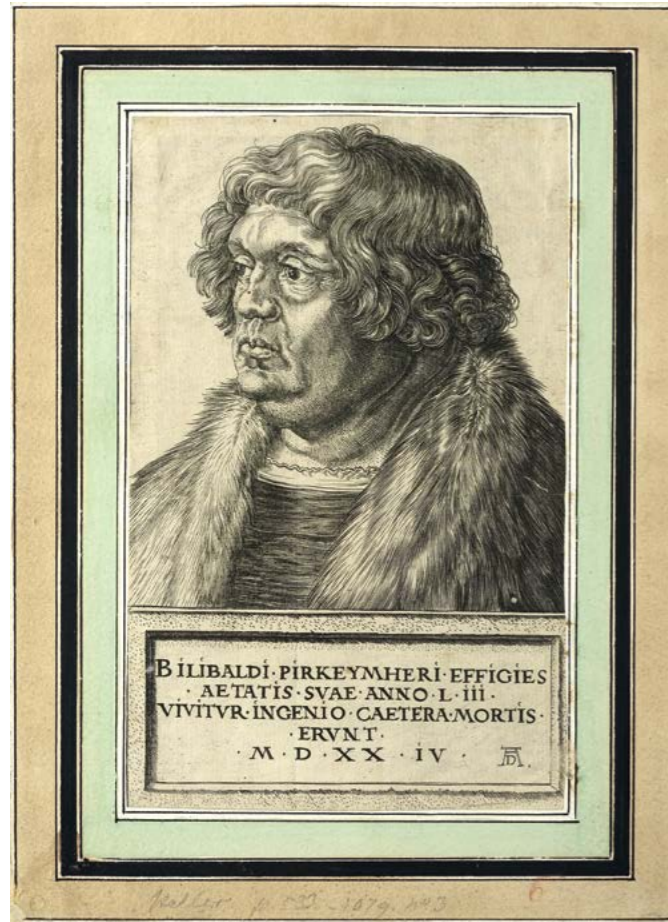
VYVOLÁVACÍ CENA  
 8 000 Kč / 291 EUR



5  
**CLEMENS KOHL (1754–1807)**  
 JAN EVANGELISTA  
 Konec 18. století, Čechy

Perokresba na papíře. Na zadní straně razítko Lannovy sbírky, další sběratelská razítka a přípisy. 34x29 cm

VYVOLÁVACÍ CENA  
 7 000 Kč / 255 EUR



6  
**ALBRECHT DÜRER (1471–1528)**  
 PORTRÉT WILLIBALDA PIRCKHEIMERA  
 1524, Německo (Norimberk)

Portrét významného učenca, humanisty a Dürerova přítele Willibalda Pirckheimera, který tento svůj portrét dostal od autora darem, používal jej jako své exlibris. Značeno v pravém dolním rohu iniciálami AD. Mědiryt. 18×11 cm

VYVOLÁVACÍ CENA 16 000 Kč / 582 EUR

7  
**PAOLO FARINATI (1524–1606)**  
 VELKÁ JEZDECKÁ BITVA  
 1595, severní Itálie

Manýristická grafika zachycující dynamickou vřavu jezdecké bitvy. Autor byl rovněž znám jako Paolo Farinato degli Uberti nebo Veronese. Signováno a datováno při dolním okraji: PAULUS. FA.V.I. HO. F.F. 1595. 35,5×55 cm

VYVOLÁVACÍ CENA 10 000 Kč / 364 EUR



8  
**REMBRANDT HARMENSZOOM VAN RIJN (1606–1669)**  
 MUŽ Z PROFILU / REMBRANDTŮV OTEC  
 1640, Holandsko

Drobná grafika umělcova otce. Suchá jehla, značeno a datováno v levém horním rohu. Jeden stav. Publikováno v: The Complete Etchings of Rembrandt, Bounty Books, New York, str. 206, obr. 294. 5,6×4,3 cm

VYVOLÁVACÍ CENA 10 000 Kč / 364 EUR



9  
**REMBRANDT HARMENSZOOM VAN RIJN (1606–1669)**  
 REMBRANDTOVA MATKA  
 Kolem 1630, Holandsko

Rozměry nevelká grafika umělcovy matky. Suchá jehla. Viz: The Complete Etchings of Rembrandt, Bounty Books, New York, str. 218, obr. 351. 5,2×4,4 cm

VYVOLÁVACÍ CENA 10 000 Kč / 364 EUR



10  
**REMBRANDT HARMENSZOOM VAN RIJN**  
 (1606–1669)  
 ABRAHAM VYHÁNÍ HAGAR A IZMAELA  
 1637, Holandsko

Grafický list, suchá jehla. Značeno a datováno v pravém horním rohu: Rembrandt 1637. Jeden stav. Publikováno v: The Complete Etchings of Rembrandt, Bounty Books, New York, str. 50, obr. 30. 12,5×10 cm

VYVOLÁVACÍ CENA 18 000 Kč / 655 EUR



11  
**REMBRANDT HARMENSZOOM VAN RIJN**  
 (1606–1669)  
 STĚTÍ JANA KŘTITELE  
 1640, Holandsko

Grafický list, lept, suchá jehla. Vlevo dole značeno a datováno: Rembrandt 1640. Čtyři stavy. Publikováno v: The Complete Etchings of Rembrandt, Bounty Books, New York, str. 98, obr. 92. 13,5×11 cm

VYVOLÁVACÍ CENA 18 000 Kč / 655 EUR



12  
**REMBRANDT HARMENSZOOM VAN RIJN (1606–1669)**  
 DIANA V LÁZNI  
 Kolem 1631, Holandsko

Grafický list, suchá jehla, lept. Jeden stav. Publikováno v: The Complete Etchings of Rembrandt, Bounty Books, New York, str. 152, obr. 201. 17×15,5 cm

VYVOLÁVACÍ CENA 25 000 Kč / 909 EUR





13  
**REMBRANDT HARMENSZOOM VAN RIJN (1606–1669)**  
 ŽENA PŘIPRAVUJÍCÍ LÍVANCE  
 1635, Holandsko

Grafický list, suchá jehla. Při dolním okraji značeno a datováno: Rembrandt, 1635. Šest stavů. Publikováno v: The Complete Etchings of Rembrandt, Bounty Books, New York, str. 119, obr. 124.  
 10x8 cm

VYVOLÁVACÍ CENA 15 000 Kč / 545 EUR

14  
**REMBRANDT HARMENSZOOM VAN RIJN (1606–1669)**  
 POHLED NA AMSTERDAM  
 Kolem 1640, Holandsko

Grafický list, suchá jehla. Jeden stav. Vzadu značeno tužkou. Publikováno v: The Complete Etchings of Rembrandt, Bounty Books, New York, str. 158, obr. 210.  
 11,6x16 cm

VYVOLÁVACÍ CENA 20 000 Kč / 727 EUR



15  
**MONOGRAMISTA AG**  
 VENUŠE DOPROVÁZENA AMOREM  
 Konec 16., počátek 17. století, Německo

Mědiryt, značeno vpravo dole monogramem GA.  
 17,3x12,5 cm

VYVOLÁVACÍ CENA 5 000 Kč / 182 EUR



16  
**JAN PIETERSZOOM SAENREDAM (1565–1607)**  
 VENUŠE S AMOREM  
 Kolem 1595, Holandsko

Drobná grafika holandského manýristického malíře, grafika a kartografa, náleží do skupiny alegorických výjevů, které jsou pro autora typické. Signováno v levém horním rohu. Mědiryt.  
 21x14,6 cm

VYVOLÁVACÍ CENA 5 000 Kč / 182 EUR





17

**ITINERARIUM SACRAE SCRIPTURAE**

1598 a 1599, Německo (Magdeburg)

Kniha sestává ze dvou dílů: díl první popisuje místa vztahující se ke Starému zákonu, druhý díl pak místa z Nového zákona. Chybí dvě mapy z prvního dílu. Celokožená vazba na čtyři pravé vazy, zdobená slepotiskem, dřevěné desky, mosazné kování, 3 ks mosazných rohů chybí. 33,5x21,5x5 cm

VYVOLÁVACÍ CENA 25 000 Kč / 909 EUR



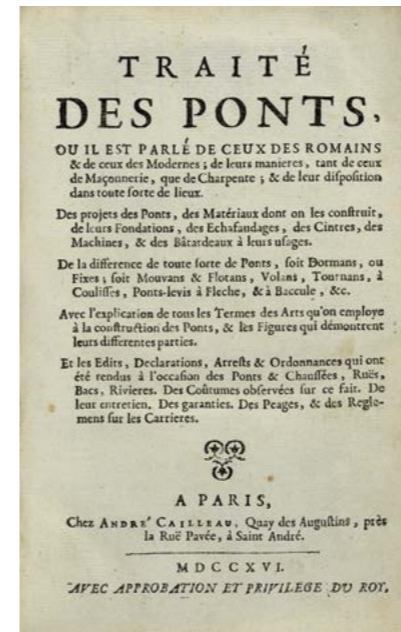
18

**POJEDNÁNÍ O UMĚLECKÝCH ŘEMESLECH**

1698, Německo (Řezno)

První vydání slavné a vzácné práce o řemeslech a dalších profesích od norimberského mědirytcce a nakladatele Christopa Weigela (1654–1725), zdobené 212 mědiryty. Velmi uznávaný ikonografický pramen, který měl čtenáře seznámit s podobou jednotlivých řemeslných dílen a technologiemi výroby. Pravděpodobně původní vazba se zlaceným hřbetem a červeně barvenou ořízkou. Regensburg, 1698. 20x17,5x7 cm

VYVOLÁVACÍ CENA 28 000 Kč / 1 018 EUR



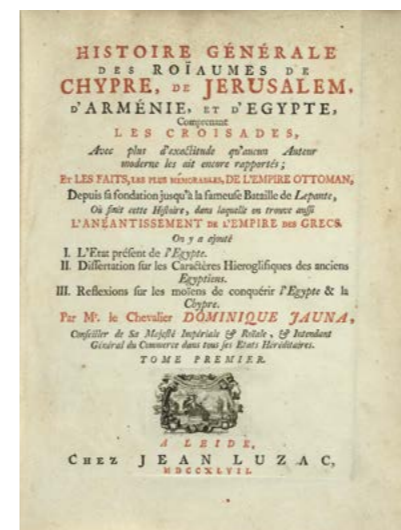
19

**TRAKTÁT O MOSTECH**

1716, Francie (Paříž)

První vydání stěžejní příručky o stavbách mostů od francouzského inženýra Henri Gautiera (1660–1737). Úplný exemplář v soudobé vazbě se zlaceným hřbetem. Paris, chez Andre Cailleau, 1716. P. 1: mědirytový frontispice a 26 skládacích příloh s vyobrazeními řady evropských mostů a s konstrukčními nákresey; P. 2: mědirytový frontispice a jedna mědirytová příloha. 19,4x13,3x3,5 cm

VYVOLÁVACÍ CENA 15 000 Kč / 545 EUR



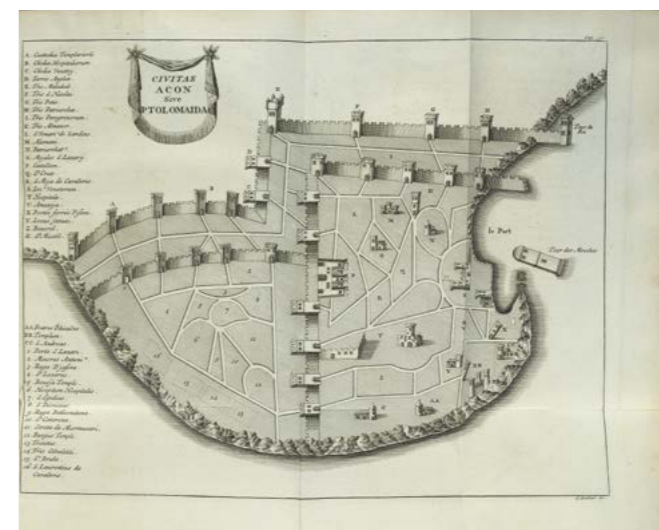
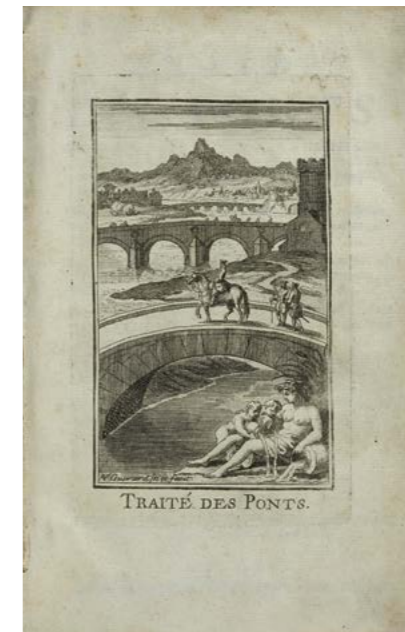
20

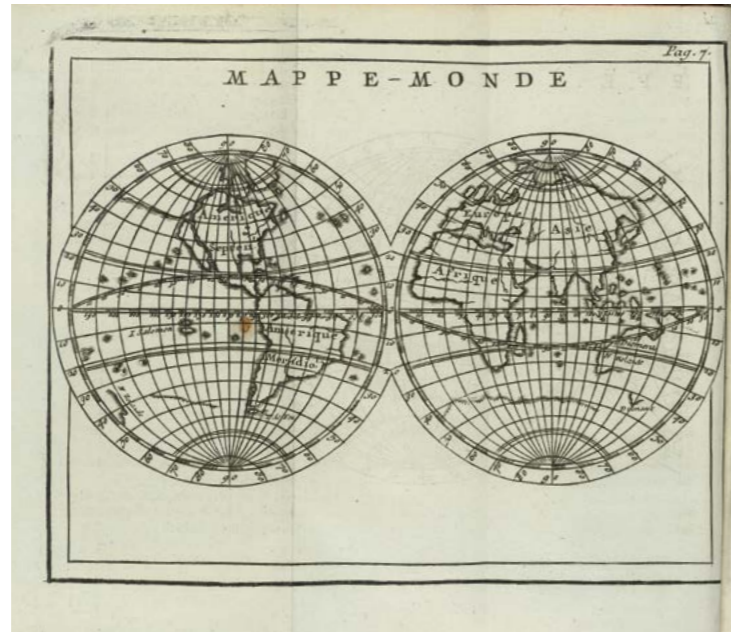
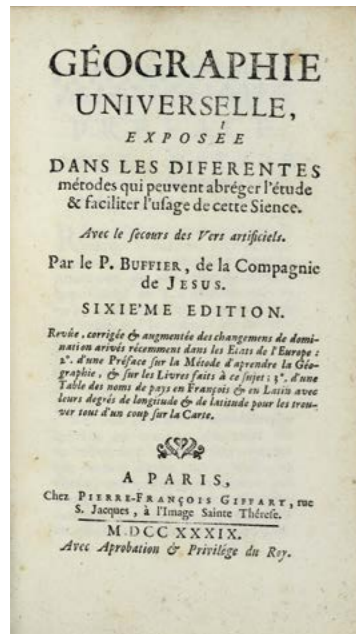
**OBECNÉ DĚJINY KYPERSKÉHO KRÁLOVSTVÍ, JERUZALÉMA, ARMÉNIE A EGYPTA**

1747, Holandsko (Leiden)

První vydání cenného díla, jež se zabývá historií křížových výprav a Osmanské říše až do bitvy u Lepanta roku 1571. Zachován jen první ze dvou dílů. Původní vazba se zlacenou výzdobou hřbetu a červenou ořízkou. Leiden, Jean Luzac, 1747. S mědirytovými portréty Marie Terezie a autora, který byl jejím poradcem, dále dvěma složenými mapami Kypru, Svaté země a plánem města Acre (Acon), které bylo posledním křížáckým městem ve Svaté zemi. 25,3x20,5x6 cm

VYVOLÁVACÍ CENA 12 000 Kč / 436 EUR

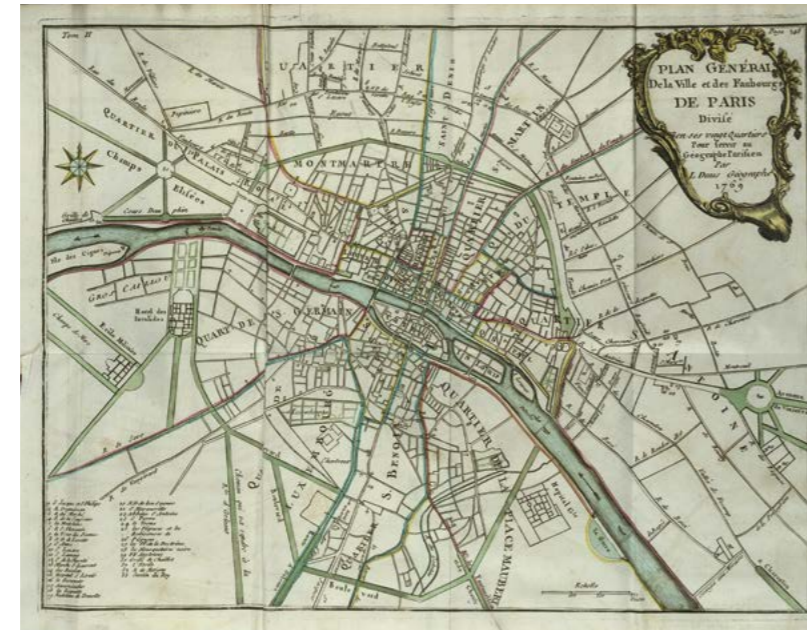




21  
**SVĚTOVÝ ZEMĚPIS**  
1739, Francie (Paříž)

Geografická učebnice popisující i nově objevené země, jejímž autorem je francouzský jezuita Claude Buffier (1661–1737). Úplný exemplář v původní vazbě se zlateným hřbetem a červenou ořízkou. Paris, Pierre François Giffart, 1739. 18 skládacích mědirytových map. 17,4x10,5x3 cm

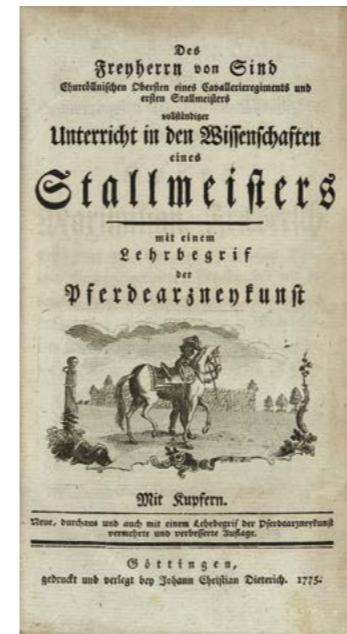
VYVOLÁVACÍ CENA 4 500 Kč / 164 EUR



22  
**PRŮVODCE PAŘÍŽI**  
1769, Francie (Paříž)

Druhá část vynikajícího průvodce po Paříži a jednotlivých jejích čtvrtích. Exemplář v soudobé vazbě se zlateným hřbetem a červenou ořízkou. Paris, Valleyre, Veuve Duchesne, Laurent Prault, Desaint, Delalain, 1769. Tome II. Skládací kolorovaný plán Paříže a 8 mědirytových plánů jednotlivých čtvrtí. 20x13x3 cm

VYVOLÁVACÍ CENA 4 500 Kč / 164 EUR



23  
**HIPOLOGICKÁ PŘÍRUČKA O ANATOMII, DREŽURĚ A LÉČBĚ KONÍ**  
1775, Německo (Göttingen)

Hipologická, bohatě ilustrovaná příručka, pojednávající o anatomii, drezuře a léčbě koní. Úplný exemplář v původní vazbě se zlateným hřbetem a červeně barvenou ořízkou. Göttingen, Johann Christian Dieterich, 1775. Vevázáno 15 skládacích mědirytových vyobrazení koní. 21x13,5x7 cm

VYVOLÁVACÍ CENA 14 000 Kč / 509 EUR



24  
**UMĚNÍ KONSTRUKCE SLUNEČNÍCH HODIN**  
1778, Německo (Norimberk)

Druhé vydání příručky německého architekta a matematika Johanna Jacoba Schüblers (1669–1741) o konstrukci slunečních hodin. Úplný exemplář v původní brožované vazbě. Nürnberg, Christoph Weigel, 1778. 42 skládacích mědirytových příloh s vyobrazeními různých typů slunečních hodin. 23x14x4 cm

VYVOLÁVACÍ CENA 4 500 Kč / 164 EUR



25  
**POZDNĚ GOTICKÁ PIETA**

Kolem 1470, střední Evropa

Polychromované lipové dřevo. Zachovány části původní polychromie. Lipové dřevo, restaurováno. Restaurátorská zpráva – Jana a Tomáš Záhořovi. Dílo pochází ze soukromé rakouské sbírky. 59×54×16 cm

VYVOLÁVACÍ CENA 150 000 Kč / 5 455 EUR



26  
**JAKOB RUSS (1482–1506) – PŘÍPSÁNO**

POZDNĚ GOTICKÉ PÁROVÉ SVÍCNY

1485–1490, Německo (Ravensburg)

Párové svícny, dle posudku Dr. Albrechta Millera (ze dne 25. 7. 2012) připsáno Jakobu Russovi z Ravensburgu. Publikováno v: H. Schmitzlet, F. Volbach, P. Bloch: SKULPTUREN: ELFENBEIN – PERLMUTTER – STEIN – HOLZ; EUROPÄISCHES MITTELALTER. Stuttgart 1964, obr. S 164. Lipové dřevo, původní polychromie, drobné opravy. Plastiky pochází ze soukromé rakouské sbírky. 48,5×29×28 cm

VYVOLÁVACÍ CENA 450 000 Kč / 16 364 EUR



27  
**NEZNÁMÝ NĚMECKÝ MISTR**  
 BIČOVÁNÍ KRISTA

Kolem 1550, Německo

Renesanční dřevěná polychromovaná reliéfní deska s vlivy pozdní gotiky. Dřevo, původní polychromie, pozdější rám. Předmět byl podle zákona č. 20/1987 Sb. prohlášen za kulturní památku ČR a nelze je tedy vyvézt mimo území ČR. 105x77 cm

VYVOLÁVACÍ CENA 280 000 Kč / 10 182 EUR



28  
**GIROLAMO CAMPAGNA (1549–1625)**  
 NEPTUN

Kolem 1585, severní Itálie

Mramorové sousoší Neptuna bylo italským historikem umění PhD. Alessandrem Delpriori zařazeno mezi díla významného severoitalského sochaře Girolama Campagny. Vzniklo nejspíše v letech sochařovy práce na výzdobě baziliky sv. Antonína v Padově nebo bezprostředně poté. Dle námětu i formy se lze domnívat, že se jedná o sousoší, které bylo součástí většího celku, pravděpodobně kašny. Posudek – PhD. Alessandro Delpriori, Università di Firenze. 120x45x40 cm

VYVOLÁVACÍ CENA 1 500 000 Kč / 54 545 EUR



29

**TRUHLA (CASSONE)**

1. polovina 16. století, Itálie (Benátky)

Ořechové dřevo, bohatě zdobeno figurálními a rostlinnými motivy, rodové erby původních majitelů, zbytky původního zlacení. 59×171×49 cm

VYVOLÁVACÍ CENA 180 000 Kč / 6 545 EUR



30

**DVĚ RELIÉFNÍ DESKY**

Konec 16. století, Francie

Dvě dekorativní reliéfní desky, patrně ostění nebo součást nábytku. Dubové dřevo.

51,5×27,5 cm

VYVOLÁVACÍ CENA 28 000 Kč / 1 018 EUR

31

**KOVÁNÍ NA TRUHLU**

1. polovina 16. století, Francie (Fontainebleau)

Dvoudílné kování na truhlu se symetricky komponovanými dekorativními a figurálními motivy. Fontainebleauská škola z okruhu krále Františka I. Bronz zlacený v ohni. 21,8×17,3 cm

VYVOLÁVACÍ CENA 100 000 Kč / 3 636 EUR





32  
**VĚČNÁ MALBA – PÁROVÉ PORTRÉTNÍ MINIATURY**  
1670–1680, Itálie (Řím)

Dvě párové miniatury zachycující polopostavy ženy a muže. Olejomalba na kameni lapis lazuli (rozměry kamenů: 3,9×3,4 cm), kamenné medailony zasazeny do rámečku z ebenového dřeva. 8×7 cm

VYVOLÁVACÍ CENA 20 000 Kč / 727 EUR



33  
**DVOUDÍLNÝ VISACÍ ZÁMEK V PODOBĚ LVA**  
17. století, Španělsko

Litý bronz, otevírací mechanismus původní. 8×16,5×3,5 cm

VYVOLÁVACÍ CENA 20 000 Kč / 727 EUR



34  
**DANIEL FRÖSCHL (1572–1613)**  
**MADONA S JEŽÍŠKEM A HROZNY**  
První desetiletí 17. století, Čechy

Obraz byl historičkou umění a specialistkou na rudolfínské malířství, Eliškou Fučíkovou, identifikován jako dílo Daniela Fröschla. Autor působil nejdříve ve službách Medicejů a od roku 1607 na dvoře Rudolfa II. jako správce Kunstkomory, kde měl možnost studovat práce německých malířů počátku 16. století. Nabízený obraz náleží do proudu tzv. „dürerovské renesance“. Kromě vlivu Dürera lze v díle zřetelně rozeznat také inspiraci madonami Lucase Cranacha. Olej na plátně, rentoilováno. Posudek – PhDr. Eliška Fučíková CSc.; Rozbor barev – Dorothea Pechová; Restaurátorský průzkum – Martin Martan. 86,5×60 cm

VYVOLÁVACÍ CENA 1 200 000 Kč / 43 636 EUR



35  
**FRANS II FRANCKEN (1581–1642)**  
POSLEDNÍ SOUD

Po 1619, Belgie (Antverpy)

Olej na dubové desce, která je zezadu značena vypálenou antverpskou značkou, která byla používána v Antverpách v letech 1619–1638 pro kontrolu kvality malířských desek, a značkou výrobce dubových desek MV – Michiela Vrienta. 54,5x38,5 cm

VYVOLÁVACÍ CENA 450 000 Kč / 16 364 EUR

36  
**MICHEL JANSZON VAN MIEREVELT (1566–1641) – PŘÍPSÁNO**  
PORTRÉT DÁMY  
Kolem 1640, Nizozemí

Portrét dámy s velkým bílým límcem je připsán významnému nizozemskému portrétistovi Michelinu Janszoon van Miereveltovi. Olej na dřevěné desce. 34x30 cm

VYVOLÁVACÍ CENA  
140 000 Kč / 5 091 EUR



37  
**FERDINAND VOET (1639–1689)**  
PORTRÉT MARCANTONIA COLONNY  
1679/1980, Itálie

Portrét mladého šlechtice Marcantonia Colonna, druhorozeného syna Lorenza Onofria a Marie Mancini v brokátovém domácím plášti, přibližně ve věku šestnácti let. Dílo pochází z římské sbírky kněžny Dory Colonna, jejíž inventarizaci v roce 1995 prováděl profesor Eduard A. Šafařík, jehož posudek přiložen. Olej na plátně. Neznačeno. 72,5x61 cm

VYVOLÁVACÍ CENA  
180 000 Kč / 6 545 EUR







38  
**JAN DAVIDSZOON DE HEEM (1606–1683) – PŘIPSAÑO**  
 ZÁTIŠÍ S ÚSTŘICEMI  
 Kolem 1650, Holandsko

Námět zátiší, hladká struktura malby, barevnost, hra světla i jednotlivé detaily, jako jsou úponkovité rostliny, dovolují toto vysoce kvalitní dílo připisat holandskému malíři Janu Davidszoon de Heemovi. Olej na dřevěné desce.  
 34,5x46 cm

VYVOLÁVACÍ CENA 350 000 Kč / 12 727 EUR

39  
**STŘÍBRNÁ DÓZA S VÍKEM**  
 1685–90, Německo (Augsburg)

Dóza z pozlaceného stříbra, s průběžným plastickým motivem srdcí, na třech kulových nožkách, s víkem. Zespolu puncovní značky. Váha 337 g, výška 7 cm, průměr 10 cm.

VYVOLÁVACÍ CENA  
 35 000 Kč / 1 273 EUR



40  
**STŘÍBRNÝ KORBEL**  
 2. polovina 17. století,  
 Německo (Norimberk)

Korbel z pozlaceného stříbra, zdoben průběžným plastickým motivem tulipánů a karafiátů. Na víčku modelovaná makovice. Značeno zespolu mistrovskou značkou Johanna Höflera JH a značkou Norimberka N. Váha 534 g, výška 16 cm, průměr 12,5 cm.

VYVOLÁVACÍ CENA  
 85 000 Kč / 3 091 EUR



41

**HALAPARTNA**

1580–1590, střední Evropa

Dřevo, železo, „měsíčková“ sekera, hák a sekera zdobeny prosekávanými otvory, hrot čtvercový, ratiště hraněné, značeno na háku T., vystaveno na výstavě ROŽMBERKOVÉ – ROD ČESKÝCH VELMOŽŮ A JEHO CESTA DĚJINAMI 19. 5. – 20. 8. 2011 Valdštejnská jízdárna Praha. 220x24,5 cm

VYVOLÁVACÍ CENA 19 000 Kč / 691 EUR



42

**HALAPARTNA**

1580–1590, střední Evropa

Dřevo, železo, „měsíčková“ sekera, hák a sekera zdobeny prosekávanými otvory, hrot čtvercový, ratiště hraněné, vystaveno na výstavě ROŽMBERKOVÉ – ROD ČESKÝCH VELMOŽŮ A JEHO CESTA DĚJINAMI 19. 5. – 20. 8. 2011 Valdštejnská jízdárna Praha. 244x27 cm

VYVOLÁVACÍ CENA 18 000 Kč / 655 EUR



43

**JEZDECKÁ PŘILBA – PAPPENHEIMKA**

1640–1700, střední Evropa

Železo, skládaný čtyřdílný lamelový zátylek (tzv. račí ocas), typická ukázka tohoto typu přilby, zvon je kulovitý se šesti kanelami, v přední části je upevněn sluneční štítek, přes který prochází pohyblivý nánosník. Na tomto exempláři schází pár zavěšených lícnic. V českém názvosloví bývá používán název podle císařského generála Gottfrieda von Pappenheim PAPPENHEIMKA, v zahraniční terminologii je nazývána jako šišák v různých mutacích. 22x21x42 cm

VYVOLÁVACÍ CENA  
60 000 Kč / 2 182 EUR

44

**KYRYS – PRSNÍ PLÁT**

Konec 17. století, střední Evropa

Železo, malé otvory podél okraje, v ramenní části široký úzký otvor. Jedná se pravděpodobně o prsní jezdecký plát, který byl bez zádového plátu. Upevnění k tělu zajišťovaly široké řemeny v pase a na ramenou, malé otvory podél okraje sloužily k uchycení vnitřního čalounění. Podobné kyrusy používali i sapeři na přelomu 17.–18. století. 45,5x34,5 cm

VYVOLÁVACÍ CENA  
55 000 Kč / 2 000 EUR



45  
**HABÁNSKÝ TALÍŘ**  
1678, západní Slovensko

Fajáns, bílá glazura v barvách vysokého žáru s převládající kobaltovou modří, na dně v kruhovém orámování z dvojkružky stylizovaná kytice, na vrcholu okraje letopočet 1678, zelené palmové ratolesti rámuující kartuši znaku s korunkou a iniciálami MA. Publikováno v časopise Dílo, 1. ročník 1903. Průměr 31,5 cm.

VYVOLÁVACÍ CENA 50 000 Kč / 1 818 EUR



Skupina pestře zdobených majolik ze XVII. století. Z výstavy Národopisné.



46  
**ČTYŘBOKÁ HABÁNSKÁ LAHEV S CÍNOVÝM ŠROUBOVACÍM UZÁVĚREM**  
1702, Morava

Fajáns, bílá glazura, malba v barvách vysokého žáru s převládající kobaltovou modří, dekor malovaný v kobaltové a žluté barvě s rostlinným motivem, ptáčky a jelenem. Výška 31 cm, průměr 18 cm.

VYVOLÁVACÍ CENA  
90 000 Kč / 3 273 EUR





47  
**HABÁNSKÝ TALÍŘ**  
1711, západní Slovensko

Fajáns, bílá glazura, hluboký tvar s rovným okrajem, na okraji v zeleném věnci se žlutými bobulemi letopočet 1711 s písářským „hadem“ a monogramem F.W., na vnitřním okraji dvojkružka provedena v modré barvě. Průměr 28,5 cm.

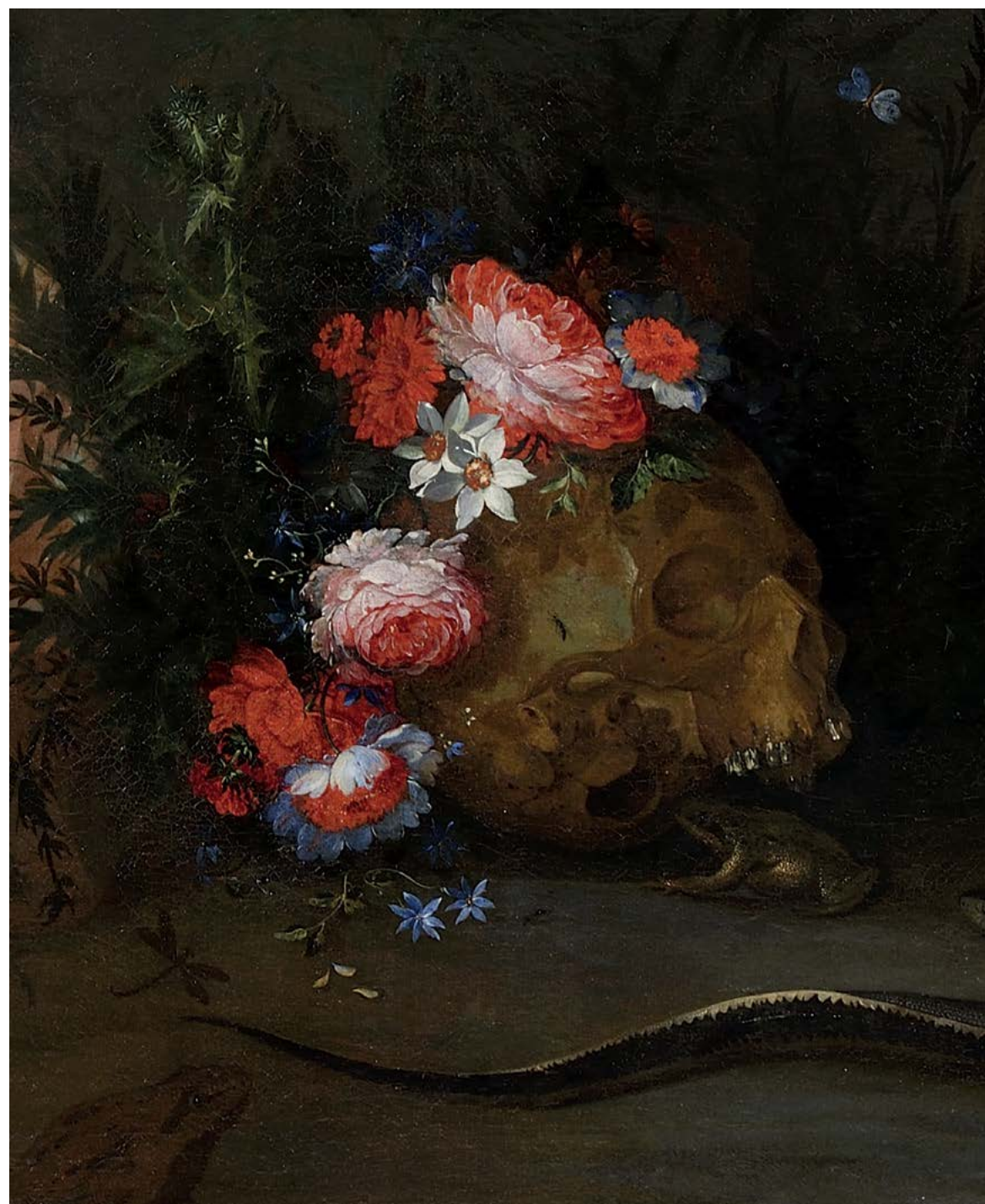
VYVOLÁVACÍ CENA  
40 000 Kč / 1 455 EUR

48  
**HOLIČSKÁ KROPENKA**  
Kolem 1770, Slovensko (Holíč)

Kropenka – sv. Veronika s Kristovou rouškou. Bíle polévaná keramika. Vzadu průvlak na zavěšení. Značeno vzadu podglazurní značkou H. 21,5x18 cm

VYVOLÁVACÍ CENA 5 000 Kč / 182 EUR





49  
**JAN RUDOLF BYŠ (1660–1738) – PŘIPSÁNO**  
 MEMENTO MORI  
 Počátek 18. století, Čechy

Malba je typickou ukázkou barokního zaujetí tématem smrti – memento mori – pamatuj, že zemřeš. Ikonografie představovaného obrazu odkazuje na pomíjivost lidského života i hmotných statků, kterou v obraze reprezentuje v levé části jasně ozářená architektura, i na lidskou smrtelnost, symbolizovanou lebku, uvadajícími květy, pírem a dalšími atributy. Je zde ale zachycen i moment naděje na vzkříšení, kterým je motiv otevřeného hrobu v pravé části malby. Olej na plátně. Restaurováno. Restaurátorská zpráva – Jana a Tomáš Záhořovi; Rozbor barev – Dorothea Pechová. 70x96 cm

VYVOLÁVACÍ CENA 320 000 Kč / 11 636 EUR



50  
**JOHANN ADALBERT ANGERMEYER A DÍLNA**  
 (1674–1740)  
 PÁROVÁ ZÁTÍŠÍ S KYTICÍ  
 Kolem 1720, Čechy

Párová kabinetní zátíší s kyticemi ve skleněné váze. Zobrazeny jsou pro Angermeyera typické kompozice květů - růže, tulipán, petrklič, kalina, lobelka, mák a hrachor. Na zadní straně štítek s popiskou a s označením dřívější zámecké sbírky Goldrain v jižním Tyrolsku. Olej na desce z dubového dřeva. Posudek – PhDr. Hana Seifertová. 19x14 cm

VYVOLÁVACÍ CENA 180 000 Kč / 6 545 EUR



51  
**WILLIAM HOGARTH (1697–1764) – OKRUH NA TRHU**  
 2. polovina 18. století, Anglie

Drobná olejomalba na dřevěné desce. 15,5x21 cm

VYVOLÁVACÍ CENA 55 000 Kč / 2 048 EUR



52  
**NEURČENÝ AUTOR**  
 MINIATURA S PSÍKEM  
 1757, Francie

Olej na papíře. Na zadní straně připsal se vzpomínkou na milého společníka a datací 22. listopadu 1757. 10,5x13,5 cm

VYVOLÁVACÍ CENA 7 000 Kč / 255 EUR



53  
**NEZNÁMÝ RAKOUSKÝ MISTR**  
 ARCHANDĚL MICHAEL BOJUJÍCÍ S ĎÁBLEM  
 Počátek 18. století, Rakousko

Návrh na nástropní malbu. Olej na plátně, rentoilováno. 59,5x43,5 cm

VYVOLÁVACÍ CENA 45 000 Kč / 1 636 EUR

54

**MICHAEL WENZEL HALBAX**  
 (1661–1711) – PŘIPSÁNO  
 HLAVA STARCE  
 Kolem 1700, Čechy

Dle formátu se nejspíše jedná o studijní  
 či přípravnou malbu k rozměrnějšímu  
 obrazu. Olej na dřevěné desce,  
 neznačeno. Rozbor barev – Dorothea  
 Pechová. 36,5x33,5 cm

VYVOLÁVACÍ CENA  
 80 000 Kč / 2 909 EUR



55

**JOHANN MICHAEL ROTTMAYR**  
 (1654–1730) – OKRUH  
 HLAVA STARCE  
 Počátek 18. století, Rakousko

Pravděpodobně se jedná o studijní  
 malbu k většímu plátnu. Mohlo by se  
 jednat o dílo z okruhu Johanna Michaela  
 Rottmayera. Olej na plátně, neznačeno.  
 36x31 cm

VYVOLÁVACÍ CENA  
 80 000 Kč / 2 909 EUR





56  
**KRAJINA S FIGURÁLNÍ STAFÁŽÍ I**

Počátek 18. století, Itálie

Kvaš, tempera na papíře. 29,5×41,5 cm

VYVOLÁVACÍ CENA 18 000 Kč / 655 EUR



57  
**KRAJINA S FIGURÁLNÍ STAFÁŽÍ II**

Počátek 18. století, Itálie

Kvaš, tempera na papíře. 29,5×41,5 cm

VYVOLÁVACÍ CENA 18 000 Kč / 655 EUR



58  
**NEZNÁMÝ ITALSKÝ MISTR**  
NOČNÍ KRAJINA S ARCHITEKTUROU

Kolem 1750, Itálie

Tempera na papíře, lepeno na dřevěné desce, lakováno. Neznačeno. 32,7×47,5 cm

VYVOLÁVACÍ CENA 28 000 Kč / 1 018 EUR



59  
**NEZNÁMÝ MISTR**  
ASIJSKÝ PŘÍSTAV

Konec 18. století, pravděpodobně Holandsko

Olej na plátně, lepeno na kartonu. Neznačeno. 22,5×30 cm

VYVOLÁVACÍ CENA 28 000 Kč / 1 018 EUR



60  
**ČERNĚ LAKOVANÝ SEKRETÁŘ S MOTIVY CHINOISERÍÍ**  
Polovina 18. století, Itálie (Lombardie)

Černě lakovaný sekretář zdobený motivy chinoiserií, které zobrazují výpravné rustikální scény, bohaté florální, zvířecí a figurální motivy. Dřevo, kov, plastický lak, malba, inkrustace perletí. V dolní části tři zásuvky, horní část vyklápěcí, uvnitř čtyři malé zásuvky. 132×118×57,5 cm

VYVOLÁVACÍ CENA 350 000 Kč / 12 727 EUR



61  
**HLAVA TURKA**  
1. polovina 18. století, střední Evropa

Řezbovaná plastika hlavy Turka, patrně se jedná o část saní. Polychromované dřevo. 40,5×15×12 cm

VYVOLÁVACÍ CENA 20 000 Kč / 727 EUR



62  
**DĚTSKÉ BAROKNÍ SÁNĚ S HLAVOU KONĚ**  
1. polovina 18. století, Rakousko

Barokní dětské sáně s bohatě řezbovanou florální a akantovou výzdovou a koňskou hlavou. Polychromie původní, nově čalouněno, pozdější podstavec z kovaného železa. 95×175×73 cm

VYVOLÁVACÍ CENA 220 000 Kč / 8 000 EUR







63  
**HOLIČSKÝ NÁSTOLEC S TRITONEM**

1756–1770, Slovensko (Holíč)

Holíčská fajáns, malba ve výrazných barvách červené, modré a zelené, značeno zesponu podglazurní kobaltovou značkou velkého písmene H, lehce poškozeno, praskliny. Publikováno v: Balla Gabriella: HOLICS, TATA ÉS BUDA KERÁMIAMŰVÉSZEETE a 18. században, str. 41. 28×28,5×20,5 cm

VYVOLÁVACÍ CENA 55 000 Kč / 2 000 EUR



64  
**HOLIČSKÁ FAJÁNS**

1760–1765, Slovensko (Holíč)

Konvolut čtyř kruhových plochých talířů s prolamovanými okraji. V centrálních medailonech motivy chinoiserií, v křížových osách 4 kartuše s květinovými motivy. Keramika se žlutou polevou, značeno podglazurní značkou HH a HF. Tři talíře naprasklé, jeden lepený. Publikováno v: Balla Gabriella: HOLICS, TATA ÉS BUDA KERÁMIAMŰVÉSZEETE a 18. században, str. 175. Průměr 23,9–24,2 cm.

VYVOLÁVACÍ CENA 40 000 Kč / 1 455 EUR



65  
**HOLIČSKÁ FAJÁNS**

1760–1765, Slovensko (Holíč)

Konvolut čtyř kruhových plochých talířů s prolamovanými okraji. V centrálních medailonech motivy chinoiserií, v křížových osách 4 kartuše s květinovými motivy. Keramika se žlutou polevou, značeno podglazurní značkou HH. Tři talíře naprasklé, jeden intaktní. Publikováno v: Balla Gabriella: HOLICS, TATA ÉS BUDA KERÁMIAMŰVÉSZETE a 18. században, str. 175. Průměr 23,8–24,4 cm.

VYVOLÁVACÍ CENA 40 000 Kč / 1 455 EUR



66  
**HOLIČSKÁ FAJÁNS**

1760–1765, Slovensko (Holíč)

Konvolut čtyř oválných talířů s prolamovanými okraji, tři velké, jeden malý. V centrálních medailonech motivy chinoiserií, v křížových osách 4 kartuše s květinovými motivy. Keramika se žlutou polevou, značeno podglazurní značkou HH a HF. Velké talíře naprasklé, malý intaktní. Publikováno v: Balla Gabriella: HOLICS, TATA ÉS BUDA KERÁMIAMŰVÉSZETE a 18. században, str. 175. 21–25,6×24,4–30,5 cm

VYVOLÁVACÍ CENA 40 000 Kč / 1 455 EUR



67  
**KLASICISTNÍ STOLNÍ HODINY Z DÍLNY J. M. PLATZERA**  
Konec 18. století, Čechy (Praha)

Hodinový stroj se čtvrtřevným bitím, bíle smaltovaný ciferník – hodinový a kalendářní. Na vrcholu dvě řezbované labutě s florálními motivy, dole na soklu sedící ženská postava – alegorie spravedlnosti. Ignác Michal Platzer (1757–1826) patřil k hlavním reprezentantů českého sochařského klasicismu, ve sbírkách pražského UPM se dochovalo značné množství umělcových kreslených návrhů na nábytek a vnitřní zařízení. Zlacené dřevo a cín, kov, mosaz, smalt.  
71x48x21 cm

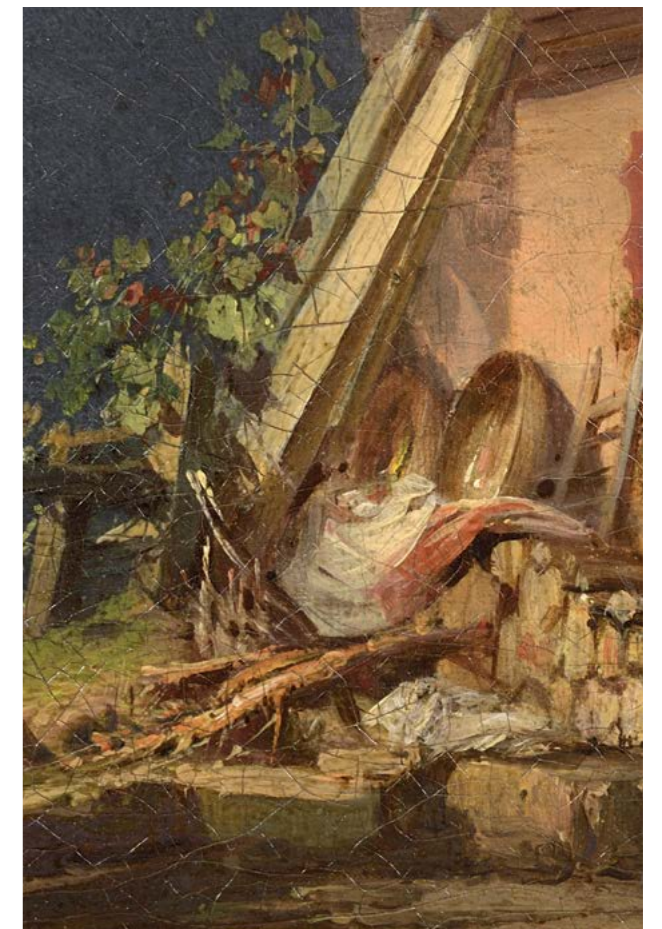
VYVOLÁVACÍ CENA 65 000 Kč / 2 364 EUR



68  
**JOSEF NAVRÁTIL (1798–1865)**  
**ALPSKÁ KRAJINA SE STAVENÍM**  
Po 1850, Čechy

Předkládaná krajina svým charakterem náleží do 50. let, kdy se Navrátilova tvorba ocitá na uměleckém vrcholu. Olejomalba komorních rozměrů, které jsou pro autora typické, v sobě spojuje dramatičnost krajiny skalnatého pohoří, zahalaného do mraků s idylou sluncem ozářeného stavení s dvojicí, stloukající na zápraží máslo. Podle názoru PhDr. Naděždy Blažičkové-Horové se jedná o jeden z nejlepších příkladů autorovy osobité, suverenní a podmanivé malby. Olej na plátně, signováno vpravo dole: Jos. Nawratil. Posudek – PhDr. Naděžda Blažičková-Horová. 28,5x38,3 cm

VYVOLÁVACÍ CENA  
650 000 Kč / 23 636 EUR





69

**AUGUST BEDŘICH PIEPENHAGEN (1791–1868)**

JEZERO MEZI HORAMI  
40.–50. léta 19. století, Čechy

Přestože je dílo nesignováno, jedná se, dle posudku PhDr. Naděždy Blažíčkové-Horové, o nespornou práci Augusta Bedřicha Piepenhagen, která vznikla podle malířových vzorníků. Konkrétním námětem pro nabízenou krajinu byla kompozice ze vzorníků, které byly vystaveny na výstavě „August Bedřich, Charlotta a Louisa Piepenhagenovi“, NG, Praha 2009. Olej na plátně, lepeno na lepence. Posudek – PhDr. Naděžda Blažíčková-Horová. 66x82 cm

VYVOLÁVACÍ CENA 320 000 Kč / 11 636 EUR





70  
**ADOLF CHWALA (1836–1900)**  
 KRAJINA S JEZEREM  
 70.–80. léta 19. století, Rakousko (Vídeň)

„Rozměrný obraz (s rámem 129,5x187,5 cm) Krajina s jezerem je nespornou a krásnou prací krajináře Adolfa Chwaly, malíře nadlouho zapomenutého a teprve v poslední době po zásluze připomenutého výstavou v pražské Národní galerii (2011).“ Chwala prošel na pražské Akademii ateliérem z mnichovské Akademie přišedšího Maxmiliána Haushofera, a byl představitelem romantické krajinomalby 2. poloviny 19. století. V roce 1864 odešel do Vídně, kde si svým dílem – převážně dramatickými krajinomalbami – získal věhlas, u některých svých děl pro velký zájem dokonce maloval autorské kopie. Citace z posudku PhDr. Naděždy Blažíčkové-Horové. Posudek přiložen. Olej na plátně, signováno vlevo dole: A. Chwala. 83x142 cm

VYVOLÁVACÍ CENA 390 000 Kč / 14 182 EUR



71  
**JULIUS MAŘÁK (1832–1899)**  
 LESNÍ CESTA  
 1. polovina 80. let 19. století, Rakousko

Nabízený obraz Lesní cesta je typickou ukázkou Mařákovy tvorby, a to jak námětem lesa, tak zemitými barvami a hrou světla a stínů. Dílo pochází nejspíše „z první poloviny 80. let, kdy se úhel Mařákova záběru stále více zužoval a zaostřoval se na menší a ohraničený prostor...“. Citace z posudku PhDr. Naděždy Blažíčkové-Horové. Posudek přiložen. Olej na papíře, lepeno na plátně. Signováno vlevo dole: J. Mařák. 62,5x44 cm

VYVOLÁVACÍ CENA 190 000 Kč / 6 909 EUR



72  
**VÁCLAV BROŽÍK (1851–1901)**  
 KOMTESA NA PROJÍŽDCE  
 Před 1900, Čechy

Dražená „komorní studie, i když nepodepsaná, je nepochybným dílem malíře Václava Brožíka. Vznikla nejspíše před rokem 1900. Brožík byl v té době nemocen a maloval jen menší formáty.. Stranou oficiálního zájmu, jen pro své uspokojení, naskicoval nepřeborné množství figurálních a krajinářských studií... Předložená studie Komtesa na projížďce patří do tohoto výjimečného souboru drobných a příležitostných záznamů.“ Citace z posudku PhDr. Naděždy Blažíčkové-Horové. Posudek přiložen. Olejová studie na dřevě, neznačeno. Na zadní straně pečeť a štítek s názvem díla a popisem jeho původu. 27x17,5 cm

VYVOLÁVACÍ CENA 60 000 Kč / 2 182 EUR



Václav Brožík ve svém ateliéru v domě rytíře Jana Skramlíka na Eliščině třídě (dnes Revoluční), fotografie z roku 1899.

73  
**VÁCLAV BROŽÍK (1851–1901)**  
 JARO (U POTOKA)  
 1899, Čechy

Nabízený obraz je protějškem obrazu Jaro (U plotu). „Jedná se o idylické scény v duchu Goethova románu Utrpení mladého Werthera, které vznikly před rokem 1899... Oba stejně rámované protějšky jsou zachyceny na fotografii z roku 1899, představující Václava Brožíka v jeho pražském ateliéru... Obrazy byly krátce po svém dokončení publikovány, v katalogu poslední Brožíkovy výstavy v roce 2003 v Národní galerii jsou v soupise oba uvedeny jako nezvěstné.“ Citace z posudku PhDr. Naděždy Blažíčkové-Horové. Posudek přiložen. Publikováno v: Naděžda Blažíčková-Horová: Václav Brožík (1851–1901), Katalog NG v Praze, Praha 2003, kat.č. a obr. 316. Obraz pochází z významné pražské sbírky J. Plexidera (od roku 1903). Olej na plátně, signováno vlevo dole V Brožík.  
 82x65,5 cm

VYVOLÁVACÍ CENA 800 000 Kč / 29 091 EUR





74  
**VIKTOR BARVITIJS (1834–1902)**  
 DEKORATIVNÍ NÁVRH VÝZDOBY V LANNOVĚ VILE  
 ALEGORIE HORNICTVÍ  
 1883, Čechy

Lavírovaná kresba tužkou a uhlím na papíře, nalepeno na plátně, signováno uprostřed Viktor Barvitijs 83, restaurováno. Jedná se o jeden (prostřední) panel ze tří návrhů pro slavnou Lannovu vilu – letní sídlo podnikatele Lanny. Tyto alegorie jsou realizovány v dolní ložnici, odkazující na podnikatelské aktivity stavebníka. Tento realizovaný vlys odkazuje na hornictví. Publikováno v příloze AKADEMICKÉHO BULLETINU, LANNOVA VILA V PRAZE, autor Jan Bažant. Ze stejného cyklu byla dražena v aukční síni Dorotheum Praha 31. 5. 2008 ALEGORIE STAVITELSTVÍ. 64,5x208 cm

VYVOLÁVACÍ CENA 100 000 Kč / 3 636 EUR

75  
**LUDEK MAROLD (1865–1898)**  
 INDIÁNKA S CHLAPCEM  
 Kolem 1890, Francie (Paříž)

Pravděpodobně jedna z mnoha autorových ilustrací nese dole nápis tužkou: „Wai wa infruit le petit Jules“ – Wai wa vzdělává malého Julese. Kvaš na papíře, nalepeno na lepence, signováno vpravo dole: LM. 29,5x19 cm

VYVOLÁVACÍ CENA 22 000 Kč / 800 EUR

76  
**KAREL RÖHLING (1880–1945)**  
 ŽENSKÝ AKT  
 Pravděpodobně 1898, Čechy

Studijní perokresba, černá tuš na papíře. Signováno vpravo dole: Karel Röhlings. 56,5x36 cm

VYVOLÁVACÍ CENA 8 000 Kč / 291 EUR





77  
**STOLNÍ ZEMSKÝ GLOB**  
1804, Francie (Paříž)

Stolní zemský globus od francouzského kartografa Roberta de Vaugonda. Kaširovaný papír na sádroklíhovém korpusu, dřevěná montáž – černěný dub, stylizovaný květinový dekor malovaný zlatou barvou, mosazná osa, značeno a datováno na nápisové kartuši, restaurováno. Výška 49 cm, průměr 37 cm.

VYVOLÁVACÍ CENA 70 000 Kč / 2 545 EUR



78  
**EMPIROVÉ STOLNÍ HODINY PÁNA DOMU**  
Kolem roku 1820, střední Evropa

Mahagonová dýha, černěná hruška, zlacená dřevorezba, mosazné aplikace, alabastr, čtvrtový stroj s automatem (brusič a kovář). 68x39,5x15 cm

VYVOLÁVACÍ CENA 50 000 Kč / 1 818 EUR





79  
**MRAMOROVÝ KALAMÁŘ**  
Po 1850, Francie (Paříž)

Kalamář z šedého mramoru, osazeno na mosazné desce, zesponu značeno THIEBAUT FRERES FONDEURS PARIS. Uprostřed na podstavci drobná bronzová plastika Amora se signaturou Moreau Vauthier. Mramor, mosaz, v ohni zlacený bronz. 19x26,5x14 cm

VYVOLÁVACÍ CENA 40 000 Kč / 1 455 EUR



80  
**CESTOVNÍ ZLACENÉ HODINY**  
Kolem 1850, Čechy (Praha)

V ohni zlacený bronz, značeno zezadu na hodinovém stroji: J.Sudek in Prag. Původní kožené pouzdro. Čtvrtové bití. 22x14x8 cm

VYVOLÁVACÍ CENA 65 000 Kč / 2 364 EUR

81  
**MINIATURA MLADÉ DÁMY SE ZLATÝMI ŠPERKY**  
1825–1830, střední Evropa

Akvarel a kvaš na silnější destičce ze slonové kosti, měděný rámeček, kožené pouzdro zdobené slepotiskem. Nesignováno. 12,7x10 cm

VYVOLÁVACÍ CENA 6 000 Kč / 218 EUR



82  
**GIOVANNI MARIA MONSORNO (1768–1836)**  
MINIATURA MATKY S DÍTĚTEM A PSÍKEM  
1810, Morava

Akvarel a kvaš na slonové kosti, měděná montáž s očkem, fasetované lité sklo. Na zadní straně slonovinové destičky zoxidované stříbrné (Ag) plátky. Signováno vlevo uprostřed na patce sloupu. 11x8 cm

VYVOLÁVACÍ CENA 6 000 Kč / 218 EUR





83  
**EMPÍROVÝ LUSTR**

Kolem 1815, Rakousko (Vídeň)

Osmiramenný závěsný lustr, jednotlivá ramena zdobena štíhlými akantovými listy a rozetkami, nad nimi čtyři nymfy, zakončeno festonem s ovocem. Vyřezávané zlatené a polychromované dřevo, elektrifikováno. Pochází z dílen Josepha Ulricha Danhausera. Viz Archiv MAK Vídeň, Kl 8971-1657, „Luster N° 11“. Délka 82, průměr 82 cm.

VYVOLÁVACÍ CENA 200 000 Kč / 7 273 EUR



84  
**EMPÍROVÝ KVĚTINOVÝ STOLEK**

Kolem 1815, Rakousko (Vídeň)

Květinový stůl na ozdobné noze s karyatidami a s beraními hlavami. Jilmová kořenice, ořech, černěná hruška, dekor na noze proveden tušovou malbou, zlateno a polychromováno, původní stav. Výška 81,5 cm, průměr 56 cm.

VYVOLÁVACÍ CENA 95 000 Kč / 3 455 EUR





85  
**ŽIDLE Z OBDOBÍ BIEDERMEIERU**  
Kolem 1825, Čechy (Praha)

Soubor čtyř židlí je typickou ukázkou nadčasového designu období biedermeieru. Ořechové dřevo, javor, černěná hruška. Restaurováno. 93×47×50 cm

VYVOLÁVACÍ CENA 80 000 Kč / 2 909 EUR

86  
**NOČNÍ STOLEK Z OBDOBÍ BIEDERMEIERU**  
1825–1830, Rakousko (Vídeň)

Válcový noční stůl s jednou zásuvkou a skříňkou. Tělo stolu ořechové dřevo, horní deska černěná hruška, mosazné kování. Restaurováno. Výška 93 cm, průměr 40 cm.

VYVOLÁVACÍ CENA 15 000 Kč / 545 EUR



87  
**NOČNÍ STOLEK Z OBDOBÍ BIEDERMEIERU**  
1825–1830, Rakousko (Vídeň)

Válcový noční stůl se skříňkou, se čtvercovou základnou a horní deskou, v nichž jsou umístěny zásuvky. Ořechové dřevo, mosazné kování. Restaurováno. 91×45×40 cm

VYVOLÁVACÍ CENA 15 000 Kč / 545 EUR





88  
**SOFA Z MAHAGONOVÉHO DŘEVA**  
 1. třetina 19. století, Německo

Sofa s řezbovanými opěrkami ve tvaru protáhlých labutích šíjí. Mahagonové dřevo. Čalouněno nepůvodní dobovou textilií. 78x132x65 cm

VYVOLÁVACÍ CENA 30 000 Kč / 1 091 EUR



89  
**SALONNÍ KRUHOVÝ STOLEK**  
 Kolem 1850, Itálie

Stolek na noze zdobené bohatě řezbovanými zlacenými maskarony. Deska z černého mramoru, uprostřed kamenná mozaika s květinovým motivem, provedena technikou pietra dura z různě barevných kamenů a polodrahokamů. Výška 71 cm, průměr 67,5 cm.

VYVOLÁVACÍ CENA 55 000 Kč / 2 000 EUR





90  
**DŽBÁN S CECHOVNÍM ZNAKEM KREJČÍ**  
1820, Slovensko (Holíč)

Fajáns, bílá glazura, na čelní straně malovaný cechovní znak rozevřených nůžek, špendlík, datace 1820 a monogram T. M., po stranách motiv tulipánu a květin. Výška 24 cm, průměr 16 cm.

VYVOLÁVACÍ CENA 15 000 Kč / 545 EUR



91  
**DŽBÁN SE ZNAKEM CECHU RYBÁŘŮ**  
1864, Morava

Fajáns, bílá glazura, malba v barvách vysokého žáru s převládající kobaltovou modří, na čelní straně nápis s letopočtem 1864, po stranách motiv ryby a rybář na loďce. Uvedena patrně jména členů cechu: Johan Slezak, Fedrinand Waček, Paul Slezak, Johan Barton.

VÝŠKA 32 cm, PRŮMĚR 22 cm.  
VYVOLÁVACÍ CENA 20 000 Kč / 727 EUR





92  
**PORCELÁNOVÉ PÁROVÉ VÁZY S DEKOREM EXOTICKÝCH ROSTLIN A PTÁKŮ**  
 1853–1875, Čechy (Dolní Březová)

Porcelánové vázy s podglazurním dekorem exotických rostlin a ptáků. Značeno zespodu tlačenou značkou F&M, Fischers & Mieg. Jedna váza lepena, obě nesou známky mírného poškození. Výška 52 cm.

VYVOLÁVACÍ CENA 60 000 Kč / 2 182 EUR



93  
**PÁROVÉ POHÁRY VÍKEM**  
 Kolem 1840, Čechy (Nový Bor)

Párové poháry s víkem, ryté medailony s vedutami měst z Porýní. Medové sklo, černá a červená malba. Jeden pohár má na víku pět medailonů, druhý šest. Firma Friedrich Eggermann v Novém Boru. Výška 30 cm, průměr 13,5 cm.

VYVOLÁVACÍ CENA 48 000 Kč / 1 745 EUR



94

**POHÁR S VÍKEM**

Kolem 1840, Čechy (Nový Bor)

Pohár s víkem, ryté medailony s vedutami měst z Porýní. Medové sklo, černá a červená malba. Firma Friedrich Egermann v Novém Boru. Výška 35 cm, průměr 12,5 cm.

VYVOLÁVACÍ CENA 35 000 Kč / 1 273 EUR



95

**SKLENICE S MEDAILONY DÍVČÍCH PORTRÉTŮ**

Kolem 1845, Čechy (Harrachov)

Uranové sklo přejímané sklem bílým, zlaceno, probrušované medailony s malbou dvou dívčích portrétů ve stylu Angeliky Kauffmann. Intaktní, bez otěrů. Výška 13,5 cm, průměr 8,5 cm.

VYVOLÁVACÍ CENA 60 000 Kč / 2 182 EUR



96  
**MIKOLÁŠ ALEŠ (1852–1913)**  
BETLÉM  
1904, Čechy

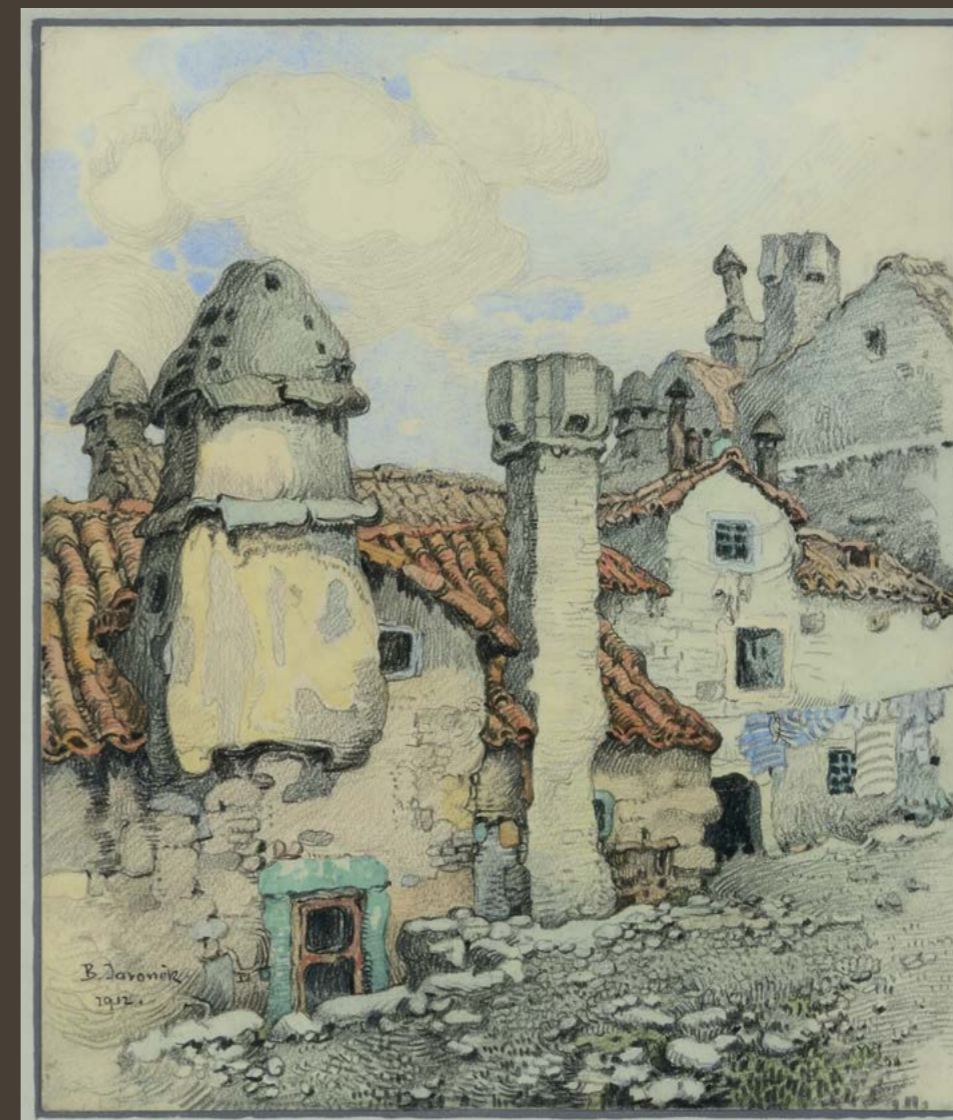
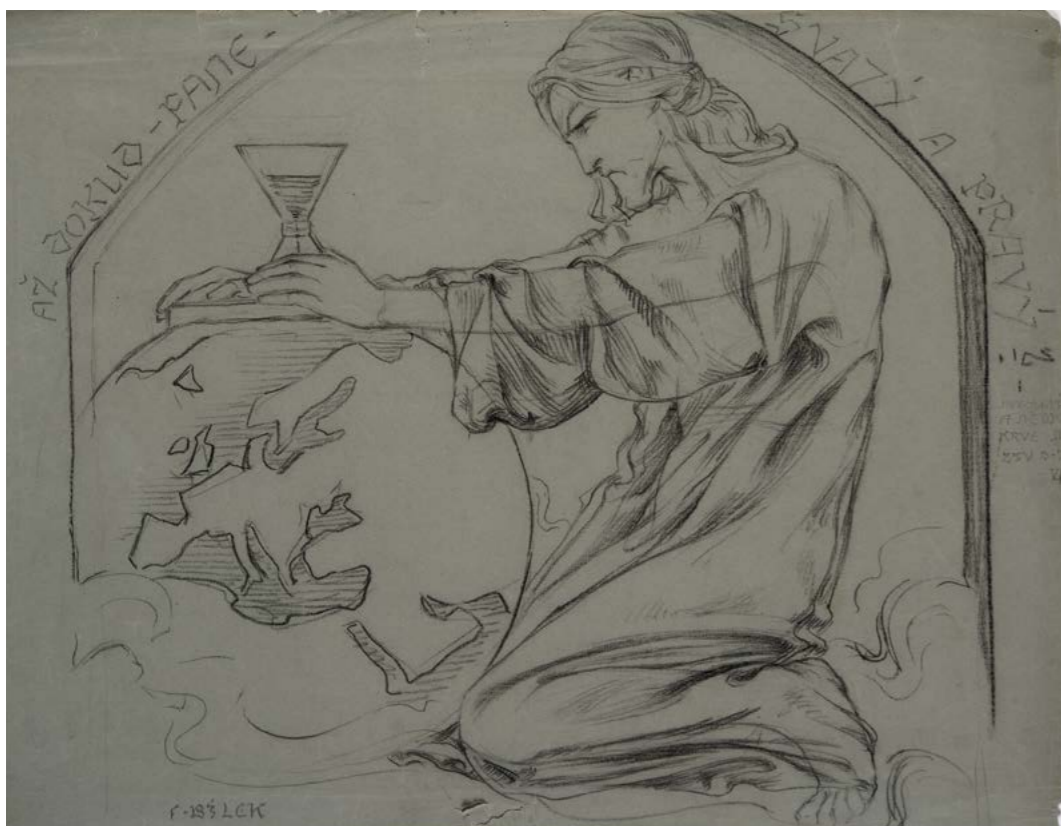
Akvarel na papíře, signováno a datováno vlevo: A 1904. Návrh na fresku v kapli Panny Marie děkanského kostela v Lanškrouně. 22x48 cm

VYVOLÁVACÍ CENA  
18 000 Kč / 655 EUR

97  
**FRANTIŠEK BÍLEK (1872–1941)**  
MODLÍCÍ SE KRISTUS  
1902, Čechy

Pravděpodobně návrhová kresba s námětem modlícího se Krista. Nápis v horní partii „AŽ DOKUD – PANE – SVATÝ A PRAVÝ?“ odkazuje na ikonografii Kristovy modlitby v Getsemanské zahradě a k poslední večeři. Kresba uhlím na šedém papíře, signováno vlevo dole: F. BÍLEK. Na zadní straně školní studijní kresba „SKUPINA VÁLČŮ“. 37,5x48,5 cm

VYVOLÁVACÍ CENA 10 000 Kč / 364 EUR

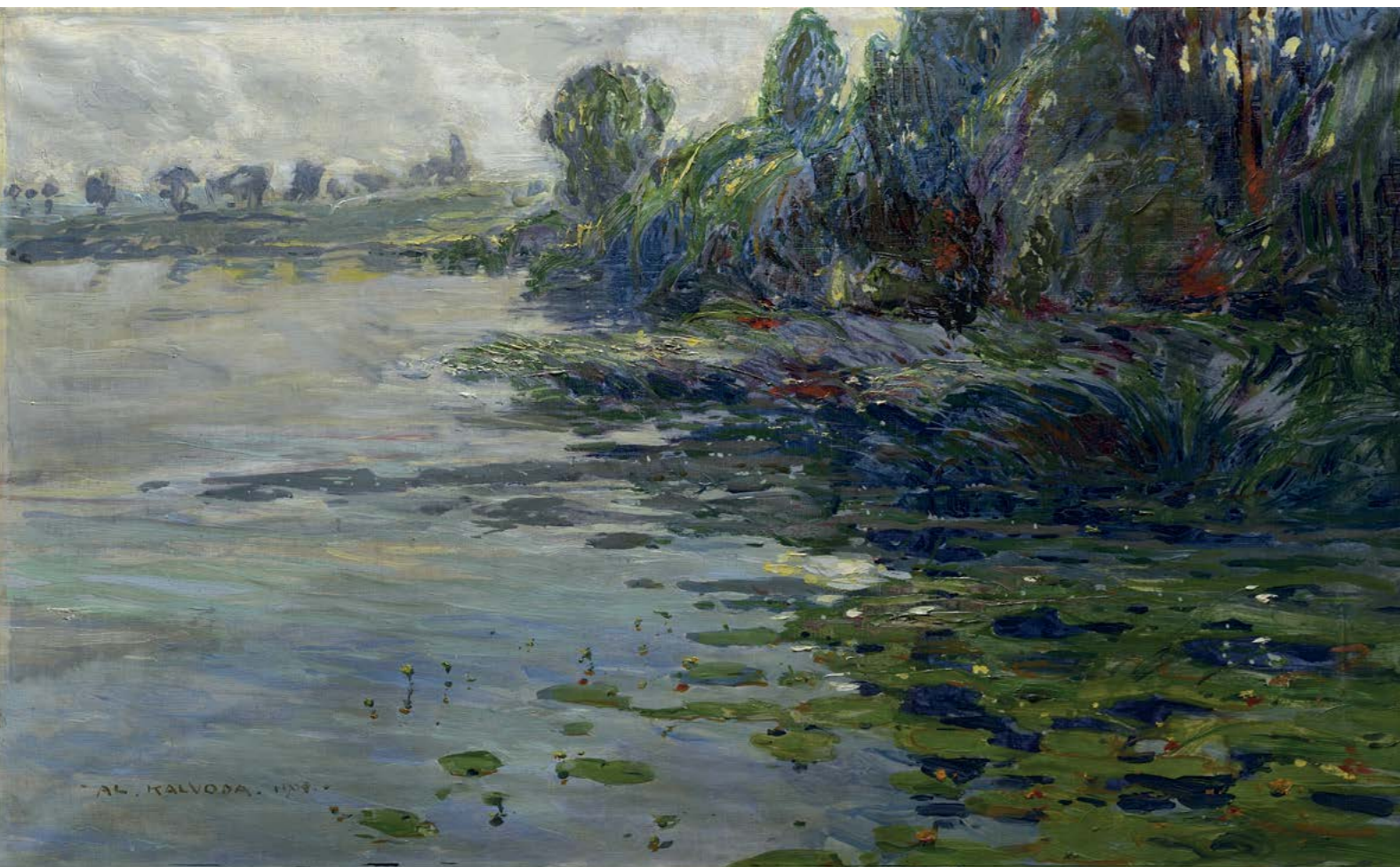


98  
**BOHUMÍR JARONĚK (1866–1933)**  
VENKOVSKÉ KAMENNÉ CHALUPY  
1912, Morava

Přestože Bohumír Jaroněk neměl klasické akademické výtvarné vzdělání, studoval na Odborné škole pro umělecký průmysl ve dřevě ve Valašském Meziříčí, stal se nepřehlédnutelnou osobností jak na poli výtvarném, tak v oblasti národopisné. Důležité byly jeho četné cesty po Evropě. Stěžejní část autorova díla tvoří kresba a grafika, ve které mu byl velkým vzorem Hanuš Schwaiger a vídeňská geometrická secese. Zasloužil se o založení Valašského muzea v Rožnově pod Radhoštěm. Nabízená kresba je typickou ukázkou autorova rukopisu i motivu. Kombinovaná technika, kresba, akvarel, signováno a datováno vpravo dole: B. Jaroněk 1912. 42x35,5 cm

VYVOLÁVACÍ CENA 12 000 Kč / 436 EUR





99

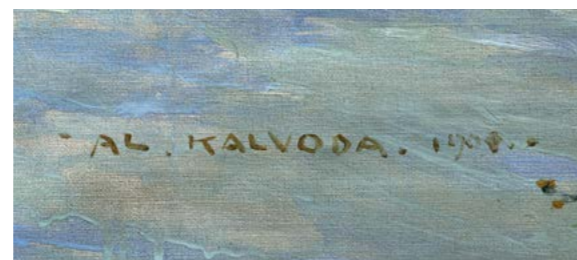
**ALOIS KALVODA (1875–1934)**

KRAJINA S JEZÍRKEM

1908, Čechy

Alois Kalvoda patří k předním českým krajinářům přelomu 19. a 20. století. V letech 1892–1998 studoval na Akademii u profesora Julia Mařáka. Učitelovo romantické pojetí krajiny Kalvodu ovlivňovalo jen krátce, zato jeho přístup ke studentům uplatňoval po celou dobu svého pedagogického působení. V roce 1900 měl, díky Hlávkovu stipendiu, možnost podniknout studijní cestu do Paříže a o rok později do Mnichova. Předkládaná Krajina s jezírkiem náleží k dílům, v jejichž rukopise lze jasně rozeznat vlivy moderního západního malířství. Rozvolněné tahy štětce, potlačení přísné akademické kontury, hra světla na vodní hladině – to vše ukazuje na důsledné autorovo studium francouzských impresionistů, obzvláště Clauda Moneta. Obraz pochází z významné pražské sbírky. Olej na plátně, signováno a datováno vlevo dole Al. Kalvoda 1908. 60x97,5 cm

VYVOLÁVACÍ CENA 160 000 Kč / 5 818 EUR



100

**JAN ŠAFAŘÍK (1886–1914)**

KARNEVAL V PAŘÍŽI

Po 1909, Francie (Paříž)

Dílo, které je v aukci nabízeno je vzhledem k počtu dochovaných autorových děl z pařížského období, i vzhledem k jeho pohnuté osobní historii, velmi výjimečné. Do Paříže se dostal po dezertování z vojenské služby v Bosně, a jeho hvězda na pařížském uměleckém nebi jasně zazářila, avšak jen velmi krátce. Po úspěších na výstavách Salonu v letech 1910, 1911, 1913 a 1914 se z Paříže vytratil a o jeho dalším osudu jak lidském, tak uměleckém není zpráv. V loňském roce uspořádalo autorovo rodné město Prostějov výstavu u příležitosti stého výročí jeho záhadného zmizení. Olej na plátně, lepeno na desce z mahagonového dřeva. Signováno vlevo dole: J. Šafařík. 24,5x40 cm

VYVOLÁVACÍ CENA 240 000 Kč / 8 727 EUR

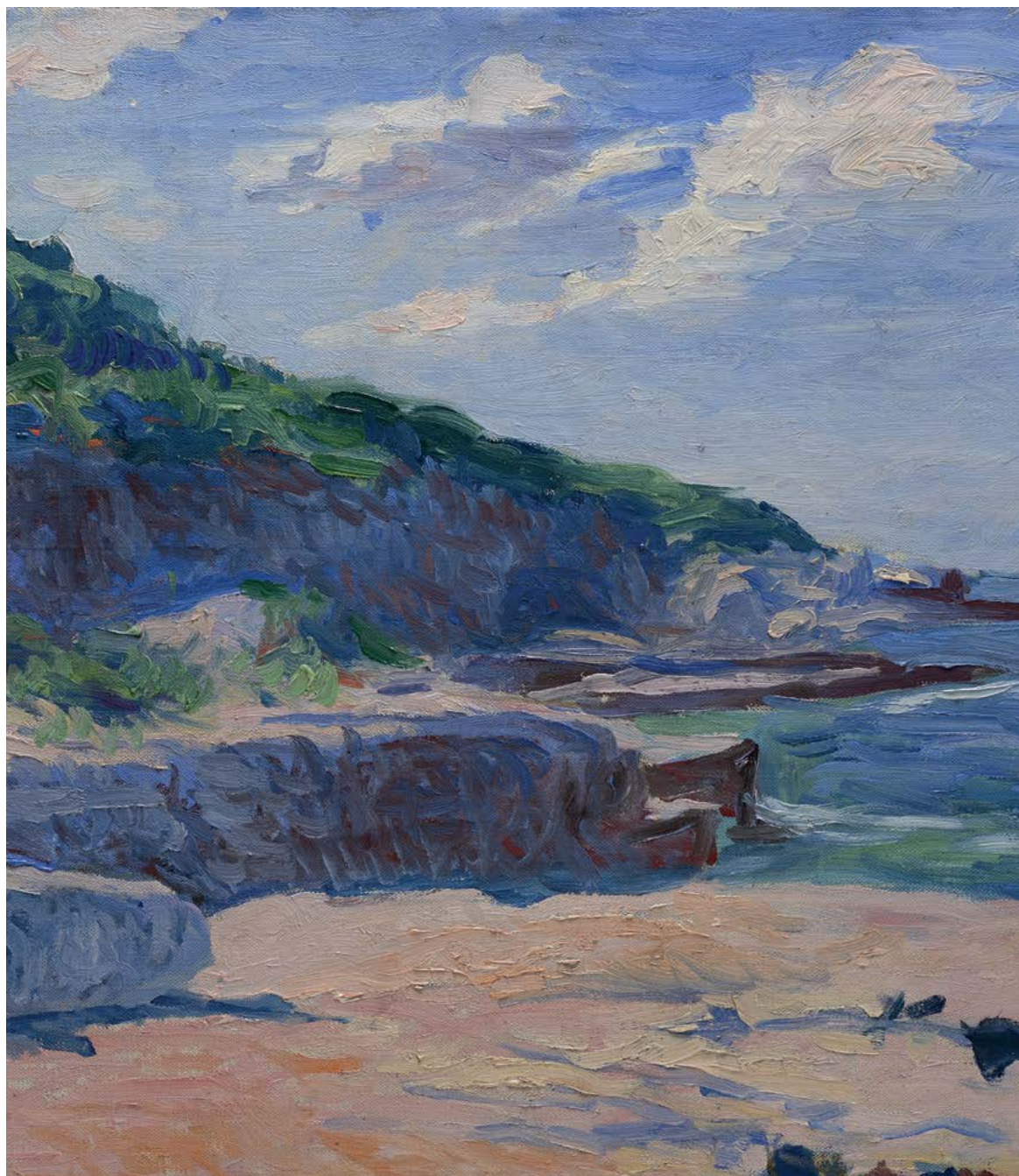


101  
**KAREL ŠPILLAR (1871–1939)**  
 LEŽÍCÍ ŽENSKÝ AKT  
 Kolem 1915, Čechy

Neprávem poněkud opomíjený autor studoval v letech 1885–1893 na pražské Uměleckoprůmyslové škole v ateliéru Františka Ženíška. V letech 1902–1909 žil v Paříži. Od roku 1913 působil na Uměleckoprůmyslové škole jako učitel kresby aktu a později zde byl jmenován řádným profesorem. Žena a ženský akt představovaly hlavní objekt autorova výtvarného zájmu. Jeho pojetí však překročilo akademickou Ženíškovu manýru, v duchu secese dokázal svým malbám vdechnout život a cudnou smyslnost. Obraz pochází z významné pražské sbírky. Olej na plátně, původní rám, signováno vpravo nahoře: Karel Špillar. 38x46 cm

VYVOLÁVACÍ CENA 65 000 Kč / 2 364 EUR





102  
**BOHUMIL KUBIŠTA (1884–1918)**  
 POHLED NA MOŘE U PULY  
 1913–1915, Pula

Doposud neznámé a nepublikované dílo Bohumila Kubišty nejspíše představuje pobřeží v Pule. „Zvolená poimpresionistická metoda (malby), prozrazující umělcův smysl pro živý kolorit, s bravurností postihuje charakter pobřeží, pohyb mořské hladiny i působivost dané chvíle. Zmíněný způsob malby nabízí souvislost s některými Kubištovými marinami, které vytvořil v době vojenského působení v Pule... Vzhledem k formátu obrazu lze vyslovit domněnku, že mohl být součástí výzdoby kasina v Pule, na niž se Kubišta tehdy podílel. Autorství Bohumila Kubišty je v daném případě nesporné.“ Citace z posudku PhDr. Mahuleny Nešlehové. Posudek přiložen. Olej na plátně, signováno vpravo dole: Kubišta B. Rozbor barev – Dorothea Pechová. 62x98,7 cm

VYVOLÁVACÍ CENA 1 400 000 Kč / 50 909 EUR



103  
**GIUSEPPE RENDA (1859–1939)**  
 JARNÍ VÁNEK  
 Kolem 1900, Itálie

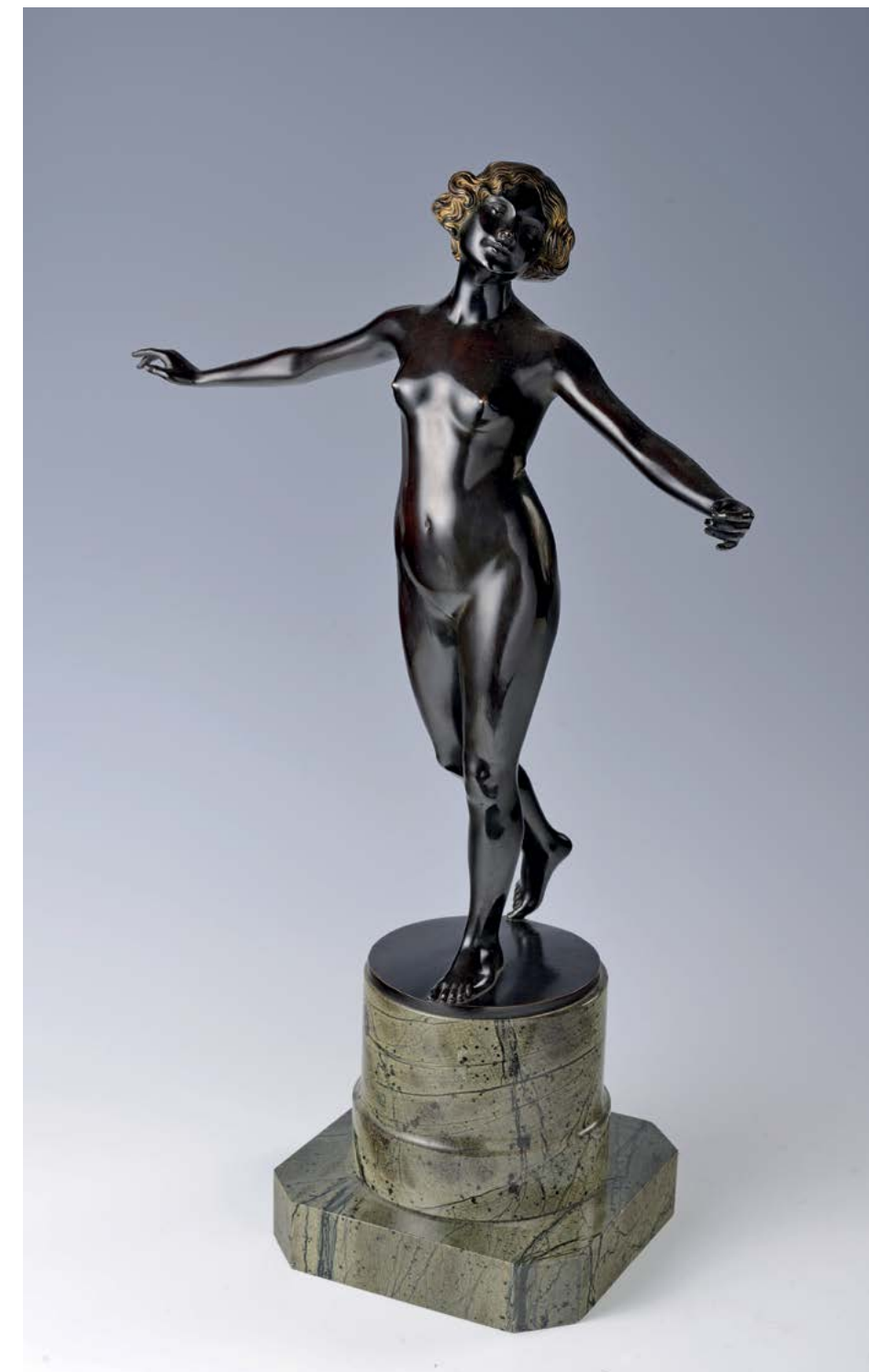
Plastika mladé ženy v rozevlátém secesním oděvu s květinovou dekorací. Patinovaný bronz, mramor, vzadu dole signováno: G. RENDA. 32x21x12,5 cm

VYVOLÁVACÍ CENA 20 000 Kč / 727 EUR

104  
**DVĚ ŽÁNROVÉ FIGURY – VÍDEŇSKÝ BRONZ**  
 Kolem 1900, Rakousko (Vídeň)

Dvě mužské figury. Polychromovaný bronz, mramorový sokl, značeno GESCHÜTZT 2082 a značka B – vídeňské firmy Franz Xavier Bergmann. 20x13x6,5 cm.

VYVOLÁVACÍ CENA 29 000 Kč / 1 055 EUR



105  
**LUDWIG DASIO (1871–1932)**  
 BRONZOVÝ AKT TANEČNICE  
 Kolem roku 1905, Německo (Mnichov)

Svou akademicky stylovou čistotou i námětem aktu se plastika řadí k typickým autorovým pracím. Patinovaný bronz, vlasy tanečnice částečně zlaceny, serpentinový sokl, signováno na plintu: LUDW. DASIO. 57x36x18 cm

VYVOLÁVACÍ CENA 60 000 Kč / 2 182 EUR



106  
**T. PEDRINI**  
 DÍVČÍ TVÁŘ POD ZÁVOJEM  
 Kolem 1900, Itálie

Několik podobných plastik, signovaných T. Pedrini bylo ve světě úspěšně draženo. Jedná se o vysoce kvalitní dílo, nesoucí jasné znaky secese. Alabastr, signováno zezadu T. Pedrini. 42x44x24 cm

VYVOLÁVACÍ CENA 45 000 Kč / 1 636 EUR



107  
**FRANTA ÚPRKA (1868–1929)**  
 ANDĚL PÁNĚ  
 1912, Čechy (Praha)

Plastika muže, modlícího se polední modlitbu Anděl Páně, má i pískovcovou variantu v nadživotní velikosti. Ta je umístěna na autorově hrobě v Kněždubě. Franta Úprka narozdíl od svého bratra, malíře Joži Úprky, působil převážně v Praze. Zde mezi jeho významné práce patří například sochy Dudáka a Rusalky na západním průčelí Obecního domu nebo alegorie čtyř ročních dob na průčelí Švehlovy koleje. Bronz litý do pískové formy. Neznačeno. 66x25,5x38 cm

VYVOLÁVACÍ CENA 60 000 Kč / 2 182 EUR



108  
**FRANZ BARWIG (1868–1931)**  
 SATYR  
 Kolem 1913, Rakousko (Vídeň)

Autor původem z Moravy, se nejdříve vyučil řezbářem. Studoval a později i vyučoval na vídeňské Uměleckoprůmyslové škole. Patří k významným rakouským secesním sochařům, byl členem Hagenbundu i Vídeňské secese. Satyr hrající na panovu flétnu. Alabastr, neznačeno. 40x14x14 cm

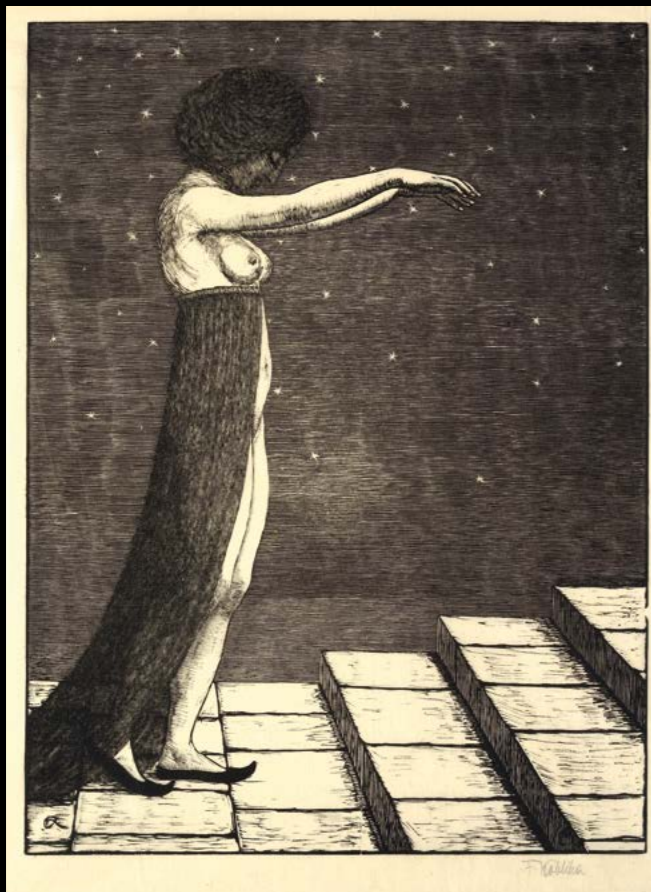
VYVOLÁVACÍ CENA 65 000 Kč / 2 364 EUR



109  
**FRANZ METZNER (1870–1919)**  
 MADONA  
 Kolem 1913, Německo

Český rodák patřil na počátku 20. století k významným představitelům vídeňské secese, byl profesorem vídeňské uměleckoprůmyslové školy. Jeho stěžejní práce jsou spojovány především s architekturou. Účastnil se mimo jiné na výzdobě Stocletova paláce v Bruselu. Představovaná Madona náleží k pozdnímu autorovu dílu. Z významné pražské sbírky Bohuslava Duška. Publikováno v: MEZERY V HISTORII 1890–1938, Polemický duch Střední Evropy – Němci, Židé, Češi, Praha, 1994, str. 50. Kararský mramor, neznačeno. Výška 39 cm, průměr 11 cm.

VYVOLÁVACÍ CENA 90 000 Kč / 3 273 EUR



110  
FRANTIŠEK KOBLIHA (1877–1962 )  
Z CYKLU ŽENY MÝCH SNŮ  
1913, Čechy

Dřevoryt na japonském papíře, uchyceno na papíře, značka vlevo dole, signováno vpravo dole tužkou F. Koblíha. 40x29 cm

VYVOLÁVACÍ CENA 20 000 Kč / 727 EUR



111  
FRANTIŠEK KOBLIHA (1877–1962 )  
Z CYKLU ŽENY MÝCH SNŮ  
1913, Čechy

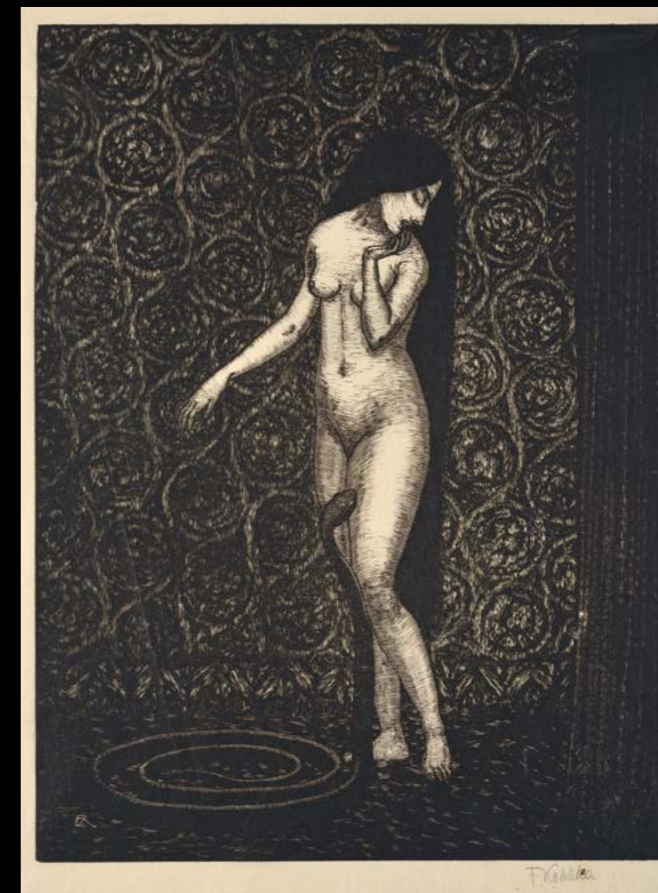
Dřevoryt na japonském papíře, uchyceno na papíře, značka vlevo dole, signováno vpravo dole tužkou F. Koblíha. 40x29 cm

VYVOLÁVACÍ CENA 20 000 Kč / 727 EUR

112  
FRANTIŠEK KOBLIHA (1877–1962 )  
Z CYKLU ŽENY MÝCH SNŮ  
1913, Čechy

Dřevoryt na japonském papíře, uchyceno na papíře, značka vlevo dole, signováno vpravo dole tužkou F. Koblíha. 40x29 cm

VYVOLÁVACÍ CENA 20 000 Kč / 727 EUR



113  
FRANTIŠEK KOBLIHA (1877–1962 )  
Z CYKLU ŽENY MÝCH SNŮ  
1913, Čechy

Dřevoryt na japonském papíře, uchyceno na papíře, značka vlevo dole, signováno vpravo dole tužkou F. Koblíha. 40x29 cm

VYVOLÁVACÍ CENA 20 000 Kč / 727 EUR



114

**ALFONS MUCHA (1860–1939)**

PARAVAN S MOTIVY Z CYKLU ČÁSTI DNE

Kolem 1900, Francie

Secesní paravan s konstrukcí z bukového dřeva, čtyři hedvábné panely jsou zdobeny dobovou malovanou replikou Čtyř denních dob Alfonse Muchy, které autor maloval v roce 1899. 158×169×2,5 cm

VYVOLÁVACÍ CENA 120 000 Kč / 4 364 EUR



115

**STOJACÍ LAMPA TIFFANY**

Kolem 1900, USA (New York)

Stojací lampa Tiffany s Lötetz širmem.

Patinovaný bronz, signováno dole na noze

TIFFANY STUDIOS NEW YORK 468, širm

Lötetz zelenkavé opálové sklo s česaným

dekorem. 136,5×39×39 cm

VYVOLÁVACÍ CENA

95 000 Kč / 3 455 EUR





116

**VÁZA GALLÉ**

Kolem 1910, Francie (Nancy)

Opakní žluté sklo, přejímané sklem fialovým. Mírně plastický dekor kosatců proveden odbrušováním a odleptáváním. Signováno na boku Gallé. 40x16 cm

VYVOLÁVACÍ CENA 50 000 Kč / 1 818 EUR



117

**VÁZA LÖTZ V MOSAZNÉ MONTÁŽI**

1902, Čechy (Klásterský Mlýn)

Irizované sklo s česaným dekorem, dekor Medici, na montáži ze spodu značeno vídeňskou značkou ARGENTOR. Publikováno v knize DAS BÖHMISCHE GLAS 1700–1950, BAND IV Jugendstil in Böhmen, PASSAUER GLASMUSEUM, str.93. 53,5x35 cm

VYVOLÁVACÍ CENA 55 000 Kč / 2 000 EUR





118  
**JOSEF HOFFMAN (1870–1956)**  
 STŘÍBRNÝ KALAMÁŘ  
 1908–1911, Rakousko (Vídeň)

Osmiboký stříbrný kalamář, který navrhl Josef Hoffmann roku 1908 pro Wiener Werkstätte – model S 1033 – se pod značkou WW vyráběl do roku 1911 (v Archivu WW fotografie inv. č: WWF 94-71-7). Stříbro, sklo. Značeno zespodu. Váha 345 g, 9,5×21×17 cm.

VYVOLÁVACÍ CENA 120 000 Kč / 4 364 EUR



119  
**MORITZ HACKER (1849–1932)**  
 POSTŘÍBŘENÉ STOLNÍ HODINY  
 Kolem 1900, Rakousko (Vídeň)

Secesní sloupkové stolní hodiny se dvěma figurami odalisek. Postříbřený cín. 40,5×26,5×10 cm

VYVOLÁVACÍ CENA 40 000 Kč / 1 455 EUR



120  
**ZÁVĚSNÝ LUSTR DAUM NANCY**  
 Kolem 1910, Francie (Nancy)

Vrstvené sklo s pudrovými efekty, leptaný dekor divokého vína, signováno DAUM NANCY, závěs z kovaného a tepaného železa. Délka 66 cm, průměr 39 cm.

VYVOLÁVACÍ CENA 65 000 Kč / 2 364 EUR



121  
**ZÁVĚSNÝ LUSTR EMILE GALLÉ**  
 Kolem 1900, Francie (Nancy)

Opakní sklo, přejímané sklem oranžovým, stylizovaný florální dekor vlčích máků proveden odbrušováním a odleptáváním. Signováno Gallé. Bronzový v ohni zlacený závěs. Sklářny Emil Gallé. Délka 87 cm, průměr 47 cm.

VYVOLÁVACÍ CENA 80 000 Kč / 2 909 EUR



122  
**STOLNÍ LAMPIČKA S FIGUROU DÍVKY**  
 Kolem 1900, Francie

Bronz zlacený v ohni, mramorový sokl, signováno C-E-Jonchery. 43x14x15,5 cm

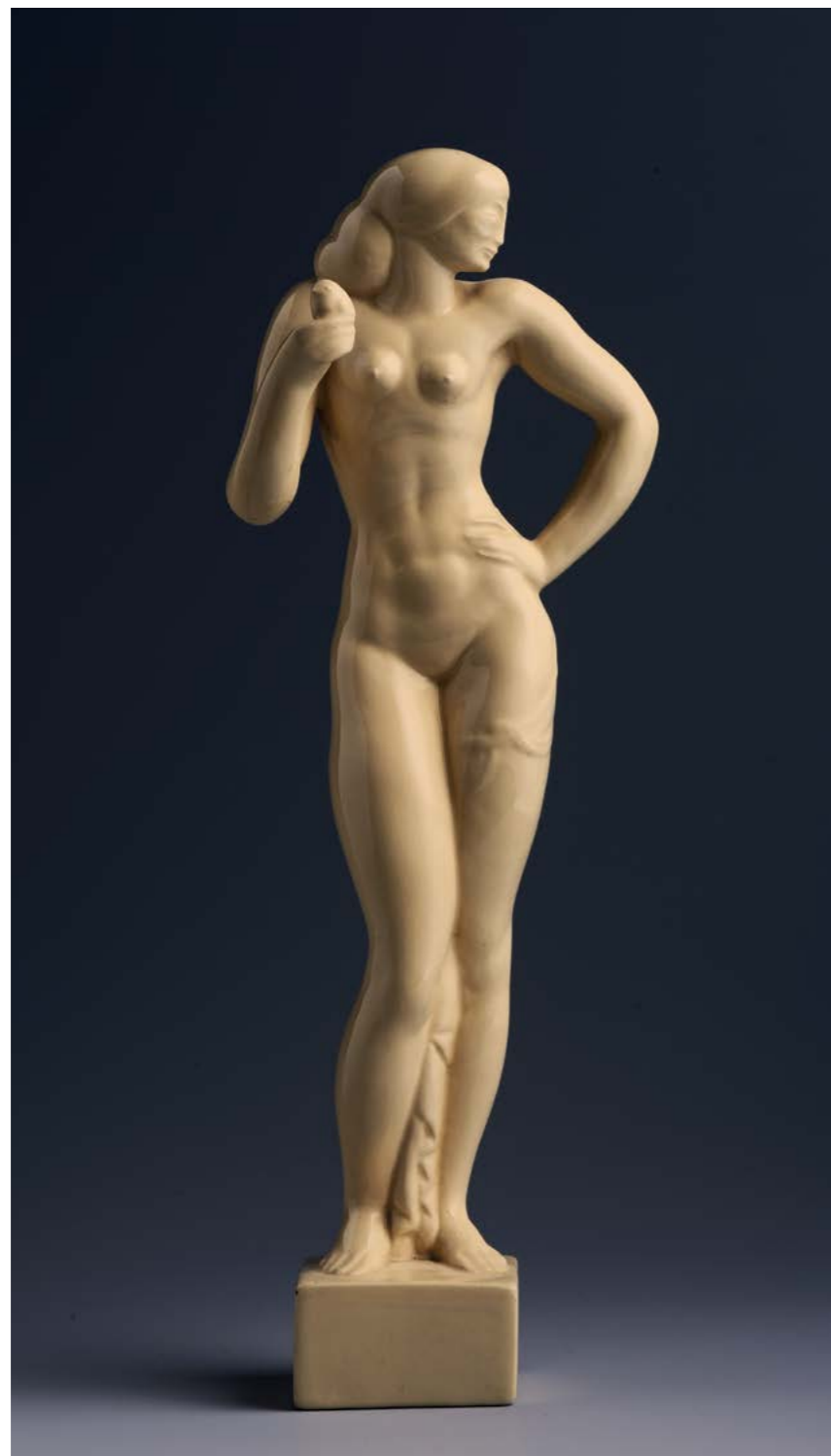
VYVOLÁVACÍ CENA 70 000 Kč / 2 545 EUR



123  
**FIGURÁLNÍ STOLNÍ LAMPA**  
 Kolem 1900, Francie

Bronz, skleněný širm motiv Pallme-König, signováno E. Villanis. 44x17x28 cm

VYVOLÁVACÍ CENA 80 000 Kč / 2 909 EUR



124

**JAROSLAV HOREJC (1886–1983)**VENUŠE S PTÁČKEM  
1912, Čechy (Praha)

Keramik, bíle glazovaná, značeno zespodu podglazurní značkou Wiener Keramik, intaktní. 30x5,5x5,5 cm

VYVOLÁVACÍ CENA 25 000 Kč / 909 EUR

125

**PAVEL JANÁK (1882–1956)**  
KUBISTICKÁ DÓZA S VÍKEM  
1911, Čechy

Bíle glazovaná kamenina se zlatým geometrickým dekorem, mírné otluky, číslo modelu 846, značeno zespodu. Pro Artěl zhotovila firma Graniton, Svijany – Podolí. Výška 12 cm, průměr 13,5 cm.

VYVOLÁVACÍ CENA 35 000 Kč / 1 273 EUR



126

**ANTONÍN PROCHÁZKA (1882–1945)**  
VÁZA

Kolem 1924, Čechy

Glazovaná kamenina, transparentní glazura, dekor v horizontálních pruzích hnědé a okrové barvy, značeno pod glazurou zespodu, Keramická škola Bechyně. Autorský návrh od Antonína Procházky pro ARTĚL, totožný kus se nachází ve sbírkách Moravské galerie Brno pod evidenčním číslem B 3448. Výška 23,5 cm, průměr 16 cm.

VYVOLÁVACÍ CENA 35 000 Kč / 1 273 EUR



127  
**EMANUEL FRINTA (1896–1970)**  
**LEŽÍCÍ ŽENA**  
 1922, Čechy

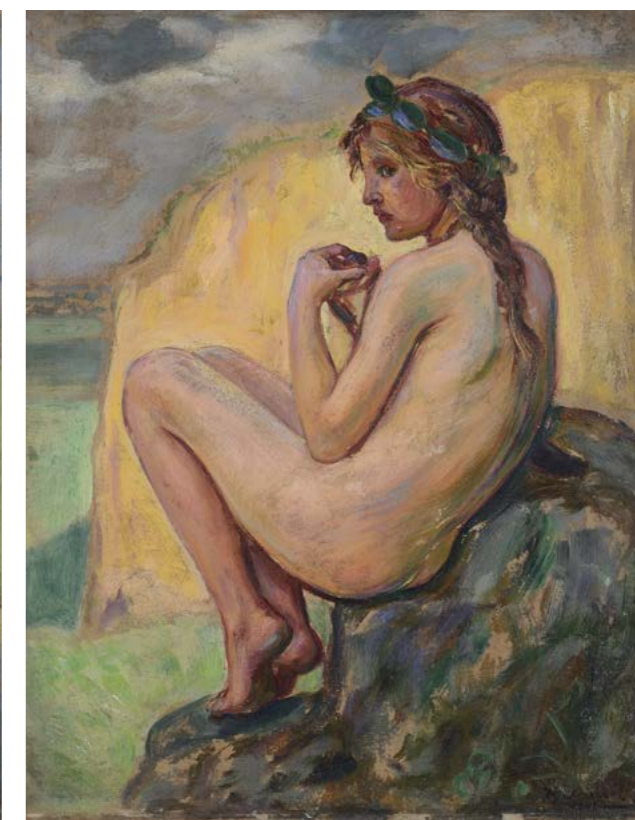
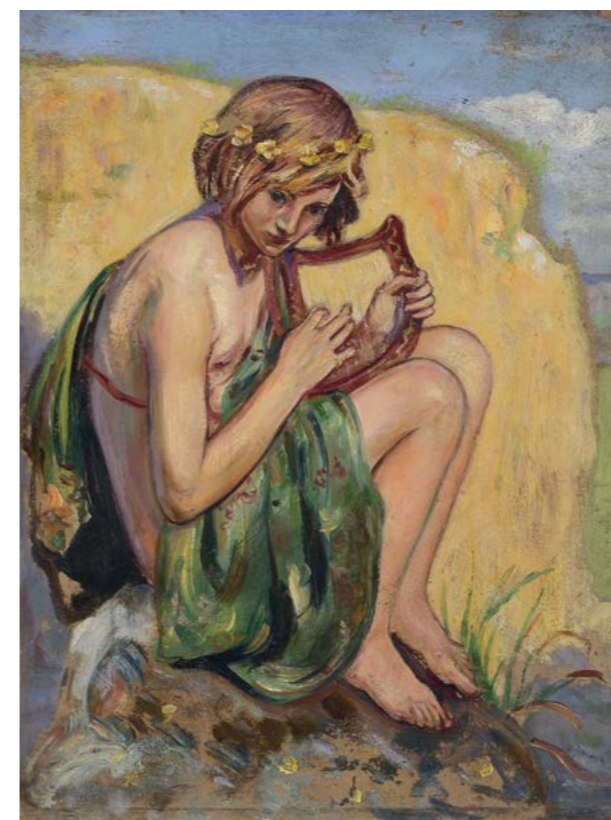
Obrázek je v literatuře veden jako „nezvěstný“. Jedná se o jednu z nemnoha autorových maleb z raného období, která vznikla ještě v době Frintových studií na pražské Akademii, kde jeho profesory byli mimo jiné Vratislav Nechleba a Max Švabinský. Obraz nese jasné známky Frintovy záliby v neoklasicismu a jednoduché kresebné linii, která ho provázela v celé jeho pozdější tvorbě, byť zaměřené spíše na typografii a grafiku. Na trhu s uměním je Emanuel Frinta vzácnou a velmi kvalitní komoditou. Publikováno v katalogu k výstavě ČESKÝ NEOKLASICISMUS DVACÁTÝCH LET /1/ MALBA KRESBA, Galerie hlavního města Prahy a Národní galerie v Praze prosinec 1985 – leden 1986, pod číslem 29. Olej na plátně, signováno a datováno vpravo dole Frinta 22. 66x75 cm

VYVOLÁVACÍ CENA 490 000 Kč / 17 818 EUR

128  
**VLASTIMIL HOFMAN (1881–1970)**  
**KŘIŽOVATKA**  
 1925, Polsko

Triptych Rozstajné drogi / Křižovatka, olej na kartonu. Signováno a datováno vpravo dole na třetím kartonu: Wlastimil Hofman 1925; zezadu značeno autorovým monogramem, nalepeny výstavní štítky – Miejska Galerja Sztuki w Łodzi. 36,3x28,6 cm

VYVOLÁVACÍ CENA 180 000 Kč / 6 545 EUR





129  
**FRANTIŠEK FOLTÝN (1891–1976)**  
 ARABSKÝ TRH  
 1919, Čechy

Olej na plátně, signováno a datováno vpravo dole: Foltýn 1919. 40,4x50 cm

VYVOLÁVACÍ CENA 70 000 Kč / 2 545 EUR



130  
**ZDENĚK BURIAN (1905–1981)**  
 POHLED NA RIO DE JANEIRO  
 1927, Čechy

Kvaš na papíře, signováno a datováno vpravo dole Z. Burian 27. 38,5x56,5 cm

VYVOLÁVACÍ CENA 35 000 Kč / 1 273 EUR



131  
**BEDŘICH PISKAČ (1898–1929)**  
 Z NĚMECKÉ RYBNÉ  
 1927, Čechy

Autor studoval v letech 1917–1924 na pražské Akademii výtvarných umění u Vratislava Nechleby a Otakara Španiela. Byl členem SVU Mánes. Jeho dílo bylo značně ovlivněno kubismem a expresionismem. Piskačova nadějná umělecká dráha však byla předčasně ukončena, v roce 1928 se ve Francii, cestou na Korsiku, kde chtěl již podruhé malovat, nakazil tyfem a následujícího roku najaře ve věku nedožitých 32 let, v Lyonu umírá. Na trhu s uměním se obrazy Bedřicha Piskače objevují jen zřídka a představují tak zajímavou a výjimečnou sběratelskou komoditu. Dílo bylo publikováno v článku Františka Kovárny: Bedřich Piskač, Volné směry, 1929–30, str. 227; a v monografii: Libuše Brožková: Bedřich Piskač, NČVU, Praha 1961, obr. příloha č. 23. Olej na plátně, signováno a datováno vpravo dole: B. Piskač 27. 54,5x66 cm

VYVOLÁVACÍ CENA 450 000 Kč / 16 364 EUR



132  
**MAXIM KOPF (1892–1958)**  
 TAHITI  
 1934, Tahiti

Maxim Kopf, Němec, který žil v Praze od svých šesti let, a který po první světové válce získal československé občanství, patřil k výrazným osobnostem pražské výtvarné scény. Studoval na Akademii mimo jiné u profesorů Vlaho Bukovace a Karla Krattnera. Roku 1927 patřil k zakládajícím členům uměleckého spolku Prager Secession. Představovaný obraz zachycující hornatou krajinu s palmami, náleží do cyklu krajinomaleb, které autor vytvořil během svého druhého pobytu na Tahiti roku 1934. Olej na plátně, nesignováno, značeno přepisem tužkou na blind rámu. 50x66,5 cm

VYVOLÁVACÍ CENA 110 000 Kč / 4 000 EUR



133  
**MAURICE DE VLAMINCK (1876–1958)**  
 ÚDOLÍ V MLZE  
 20. až 30. léta 20. století, Francie

Akvarelová krajinomalba s charakteristickým autorovým rukopisem, pochází z významné pražské sbírky Bohuslava Duška. Akvarel, kvaš, perokresba na papíře, signováno vlevo dole: Vlaminck. Mírně poškozeno, lepeno. 44x53 cm

VYVOLÁVACÍ CENA 140 000 Kč / 5 091 EUR



134  
**JINDŘICH ŠTYRSKÝ (1899–1942)**  
 SEDÍCI DÁMA  
 1923, Čechy

Akvarel na papíře, signováno a datováno vpravo dole Štyrský 1923, zezadu školní výkres KLÍČ ŠROUBOVÝ TRÍDA IV. RYS 7. 19.3. 1914 J. ŠTYRSKÝ, zažloutlé skvrny v dolní a horní části. 50x31,5 cm

VYVOLÁVACÍ CENA 90 000 Kč / 3 273 EUR



135  
**MARIE ČERMÍNOVÁ – TOYEN (1902–1980)**  
 MEDAILON S DÍVČÍM PORTRÉTEM  
 Počátek 40. let 20. století, Čechy

„Z hlediska uměleckého je tuto kresbu třeba hodnotit výše, než obdobné práce Toyen z přelomu 30. a 40. let. S velkou pravděpodobností tato kresba byla vytvořena pro konkrétního příjemce. Toyen si na jejím koncepčním provedení dala záležet více než na jiném díle tohoto druhu. Autorka propojila svůj vnitřní svět, vycházející z vlastní obrazivosti, a svět, který byl pro tehdejší diváky mnohem srozumitelnější.“ Z posudku PhDr. Karla Srpa, Ph.D. Kresba tužkou na papíře, frotáž, signováno vpravo pod medailonem: Toyen. 35,5x28,2 cm

VYVOLÁVACÍ CENA 120 000 Kč / 4 364 EUR





136  
**PAUL SILVESTRE (1884–1976)**  
 BRONZOVÁ KAŠNA S FIGUROU FAUNA  
 Kolem 1930, Francie (Paříž)

Patinovaný bronz, značeno zezadu pod figurou. 51×41,5×41,5 cm

VYVOLÁVACÍ CENA 120 000 Kč / 4 364 EUR



137  
**IDA SCHWETZ-LEHMANN (1883–1971)**  
 MADONA S DĚTÁTKEM  
 1923, Rakousko

Madona s děťátkem, kráčející po zemském globu, vnitřní strana rozevlátého pláště zdobena hlavičkami andělů. Model keramické varianty pro Wiener Werkstätte byl Idu Schwetz-Lehmannovou navržen roku 1923 – číslo modelu if 41, v Archivu WW fotografie inv. č.: WWF 110-34-5. Značeno IDA SCHWETZ-LEHMANN. Palisandrové dřevo. 32×17,5×12 cm

VYVOLÁVACÍ CENA 25 000 Kč / 909 EUR



138  
**BŘETISLAV BENDA (1897–1983)**  
 KLEČÍCÍ DÍVČÍ AKT  
 Konec 20. let 20. století, Čechy

Pro dílo sochaře Břetislava Benda je charakteristické zaujetí lidským, zvláště pak ženským tělem. Svá studia započal u profesora Myslbeka a po válce pokračoval na Akademii u Jana Štursy. Bronz, signováno na plintě B. BENDA. 58x19x29 cm

VYVOLÁVACÍ CENA 55 000 Kč / 2 000 EUR



139  
**OTAKAR KUBÍN – COUBINE (1883–1969)**  
 ŽENA Z APTU  
 1931, Francie

Vzácné sochařské dílo významného českého umělce z období jeho vrcholné francouzské tvorby. Bronz, dřevěný sokl, signováno a datováno zezadu COUBINE 1931. Původní odlitek se značkou francouzského litce. 44x29x16 cm

VYVOLÁVACÍ CENA  
 95 000 Kč / 3 455 EUR



140  
**BOHUMIL KAFKA (1878–1942)**  
 BUSTA JOSEFA MÁNESA  
 1939, Čechy

Portrétní studie k figurálnímu pomníku Josefa Mánesa, umístěného na pražském Alšově nábřeží, poblíž Rudolfiny. Obdobná studie v GHMP pod inv. č. P-619. Bronz, značeno vpravo na plintu: B. Kafka 1939. 40,5x16x17 cm

VYVOLÁVACÍ CENA 15 000 Kč / 545 EUR

Představovaná kolekce sedmi obrazů od malířů, které lze považovat za pilíře slovenské moderní malby – Benka, Bazovský, Majerník a Hložník, pochází z jedné sbírky, systematicky budované od 30. let minulého století významnou sběratelskou rodinou, která střídavě žila v Čechách a na Slovensku a měla přímé osobní kontakty na výtvarníky. Tato kolekce byla posouzena jako celek Prof. PhDr. Tomášem Vlčkem, CSc.



141  
**MARTIN BENKA (1888–1971)**  
 CHALUPA SE SLUNEČNICEMI  
 1912, Čechy

Dílo svou datací spadá do Benkova studia v pražské malířské škole krajináře Aloise Kalvody. Svým námětem, ale především malířským pojetím a barevnou skladbou vykazuje jasný učitelův vliv. Olej na plátně, signováno a datováno vpravo dole: M. Benka 1912. 46x31 cm

VYVOLÁVACÍ CENA 110 000 Kč / 4 000 EUR



142  
**MARTIN BENKA (1888–1971)**  
 RATÍŠKOVICE U ROHATCE  
 1913–1914, Morava

Alois Kalvoda vyjížděl se svými žáky do pleneru mimo Prahu, na nejrůznější místa Čech i Moravy, kde si pořizovali krajinářské studie. Z takového studijního pobytu pochází i obraz z Ratíškovic, který je jednou z mála zimních krajin v Benkově tvorbě. I zde je stále ještě cítit ovlivnění Kalvodovým příkladem. Olej na kartonu, signováno vpravo dole: M. Benka. Zezadu popíska s určením místa, které obraz zachycuje. 50,5x65 cm

VYVOLÁVACÍ CENA 190 000 Kč / 6 909 EUR



143  
**MARTIN BENKA (1888–1971)**  
 Ruský kostelík  
 1925, Slovensko

Dílo nejspíše spadá do doby, kdy Benka podnikl cestu na Zakarpatskou Ukrajinu, odkud si přivezl množství kresebných studií. Obraz v sobě snoubí v autorově tvorbě nepříliš typickou architekturu s již rukopisně vyhraněnými figurami. Olej na plátně, signováno vlevo dole: M. Benka. Vzadu přípisový a výstavní štítek.  
 54,5×64,5 cm

VYVOLÁVACÍ CENA 290 000 Kč / 10 545 EUR

144  
**MILOŠ ALEXANDER BAZOVSKÝ (1899–1968)**  
 Hel'pianka  
 1931, Slovensko (Martin)

Významné dílo pochází z doby, kdy se Bazovský po studijních cestách po středním a severním Slovensku v předchozích dvou letech usazuje v Martině. Svou pozornost věnoval oblasti Hel'py a Detvy. Pro obrazy z tohoto období je charakteristický důraz na barevný akcent sytě modré a červené spolu se zemitými tóny a především na kompozici. Dílo publikováno v: Ján Abelovský, Jozef Ruttkay: Miloš Alexander Bazovský, INTERPOND Bratislava, 1999, str. 24. Olej na plátně, signováno a datováno vpravo dole: Bazovský 1931. 100×55 cm

VYVOLÁVACÍ CENA 650 000 Kč / 23 636 EUR





145  
**MILOŠ ALEXANDER BAZOVSKÝ (1899–1968)**  
 NA PASTVĚ  
 50. léta 20. století, Slovensko

Při srovnání s obrazem Hel'pianka zůstává jasný zájem o slovenskou krajinu a venkovský život, změna je ale patrná v rukopise i barevné škále. Malba je rozvolněná, převládají sytě zelené tóny v kontrastu s červenou a oranžovou. Obojí je typické pro Bazovského tvorbu 50. let. Olej na desce, signováno vpravo dole: M. A. B., vzadu tatáž signatura. 30x40 cm

VYVOLÁVACÍ CENA 90 000 Kč / 3 273 EUR



146  
**VINCENT HLOŽNÍK (1919–1937)**  
 CIRKUS  
 40. léta 20. století, Slovensko

Hložník patří ke druhé vlně slovenských moderních výtvarníků, byl ovlivněn tvorbou umělců Genarace 1909, zejména Cypriánem Majerníkem. Výjevy z cirkusu, klauni, Pieroti a Kolombíny jsou typickými náměty děl ze 40. let. Téma cirkusu si dokonce autor zvolil pro svou závěrečnou práci na pražské Uměleckoprůmyslové škole, kde studoval u profesora Františka Kysely a Josefa Nováka. Olej na lepence, neznačeno. 27x36 cm

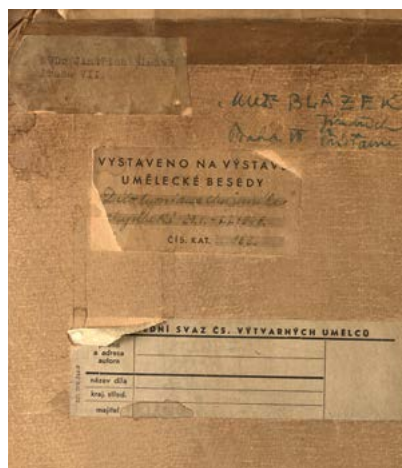
VYVOLÁVACÍ CENA 120 000 Kč / 4 364 EUR



147  
**CYPRÍÁN MAJERNÍK (1909–1945)**  
 DON QUIJOTE DE LA MANCHA  
 1944, Slovensko

Autor je významnou osobností slovenského moderního malířství. Studoval na pražské Akademii u profesorů Josefa Loukoty a Jakuba Obrovského. Byl členem skupiny „Generace 1909“, jejíž umělci se zaměřovali na sociální a národní aspekty. Na počátku 30. let krátce pobýval v Paříži. Po absolvování Akademie zůstal natvalo v Praze. Zásadní ovlivnění Majerníkovy tvorby přinesl nástup nacismu a jeho onemocnění roztroušenou sklerózou. Právě Don Quijote je jakýmsi symbolem marného boje, který umělec prožíval v osobní i společenské rovině, a který se v jeho pozdním díle často opakuje. Tempera a kvaš na papíře, signováno a datováno vlevo dole: Majerník 44. Vzadu výstavní štítky. 48,5x31,5 cm

VYVOLÁVACÍ CENA 400 000 Kč / 14 545 EUR





148  
**KAREL SOUČEK (1915–1982)**  
V GETSEMANSKÉ ZAHRADE  
1940, Čechy

Nabízené dílo náleží do rané autorovy tvorby – vytvořil jej krátce po studiu u Viléma Nowaka na pražské Akademii. Charakteristické jsou pro toto období výrazné žluté tóny a barevný kontrast. Typický je i úzký horizontální formát, ke kterému se vrací v polovině 50. let v cyklu Měsíce. Olej na plátně, signováno a datováno vpravo dole: Karel Souček 40. 101x216 cm

VYVOLÁVACÍ CENA 340 000 Kč / 12 364 EUR



149  
**JINDŘICH HALABALA (1903–1978)**  
ART DECO JÍDELNÍ STŮL S PĚTI ŽIDLEMI  
Po 1930, Morava (Brno)

Jídelní soubor sestávající z kulatého rozkládacího stolu a pěti čalouněných židlí s plným opěradlem. V rozloženém stavu je stůl podpírán přídatnými trubkovými nohami. Vyrobeno v UP Závodech v Brně dle návrhu Jindřicha Halabaly. Ořechová dýha, šelaková politura, restaurováno, nově čalouněno. Rozměry stolu: průměr 125 cm; v rozloženém stavu: 78x285x125 cm. Židle vzor H-214, rozměry: 80x46x55 cm.

VYVOLÁVACÍ CENA 50 000 Kč / 1 818 EUR

150  
**JINDŘICH HALABALA (1903–1978)**  
VITRÍNA TULIPÁN VE STYLU ART DECO  
Kolem 1930, Morava (Brno)

Vitrína Tulipán náleží do souboru jídelního nábytku, navrženého Jindřichem Halabalou pro UP Závody v Brně, kde v té době již působil jako vedoucí ateléro. Ořechová dýha, černěné dřevo, šelaková politura, sklo. Restaurováno. 133x155x37 cm

VYVOLÁVACÍ CENA 50 000 Kč / 1 818 EUR



151  
**JINDŘICH HALABALA (1903–1978)**  
BUFET TULIPÁN VE STYLU ART DECO  
Kolem 1930, Morava (Brno)

Nabízený bufet Tulipán je delší variantou ze souboru nábytku, který navrhl Jindřich Halabala pro UP Závody v Brně. Čelo je symetricky děleno dvojicí dvoukřídlových dveří a při horním okraji pásem zásuvek – dvě velké, dvě malé a dvě slepé. Ořechová dýha, černěné dřevo, šelaková politura, horní deska z černého skla původní, stejně jako kování a klíčky. Restaurováno. 96x245x64 cm

VYVOLÁVACÍ CENA 50 000 Kč / 1 818 EUR



152  
**SERVÍROVACÍ STOLEK THONET**  
Kolem 1930, Morava

Servírovací kolečkový stůl, horní deska pevná, uprostřed vyjímatelné dva malé podnosy, dole jeden velký vyjímatelný podnos. Zespolu papírový štítek THONET. Ořechová dýha, šelaková politura, restaurováno. 71,7x68x45,5 cm

VYVOLÁVACÍ CENA 16 000 Kč / 582 EUR



153  
**PÁROVÁ FUNKCIONALISTICKÁ KŘESLA**  
30. léta 20 století, Morava (Fryštát)

Dvě křesla s kovovou konstrukcí z ohýbaných chromovaných trubek. Područky čalouněné. Pravděpodobně firma Mücke-Melder. Původní textilní potah. Nerestaurováno. 81x60x90 cm

VYVOLÁVACÍ CENA 15 000 Kč / 545 EUR



154  
**FRANTIŠEK ROITH (1876–1942)**  
ZÁVĚSNÝ LUSTR VE STYLU ART DECO  
1928, Čechy (Praha)

Závěsný lustr je variací na obdobný lustr, který František Roith vytvořil pro byt primátora hl. města Prahy v Ústřední městské knihovně. Publikováno v: České art deco 1918–1938, Obecní dům, Praha 1998, str. 36. Broušené pískované sklo, stříbřená mosaz. Délka 95 cm, průměr 30 cm.

VYVOLÁVACÍ CENA 30 000 Kč / 1 091 EUR





155  
**JAROSLAV HOREJC (1886–1983)**  
**VÁZA TŘI GRÁCIE**  
 1991, Čechy

Replika vázy, jejíž originál vytvořil Jaroslav Horejc v roce 1924 v závodech J.& L.Lobmeyra, a která byla o rok později vystavena na Mezinárodní výstavě dekorativního umění v Paříži. Publikováno v: Jaroslav Horejc - výběr z díla, výstava k 85. narozeninám, UPM Praha, 1971, obr.12. Dražená váza – ryté a leptané sklo, signována: Horejc-Tesař 1991. Výška 21 cm, průměr 16 cm.

VYVOLÁVACÍ CENA 70 000 Kč / 2 545 EUR



156  
**VÁZA LALIQUE NO. 905**  
 1924, Francie (Paříž)

Opálové sklo, modře patinováno, dekor „ANDULKY“, řezaná signatura R. Lalique. Výška 24 cm, průměr 13,5 cm.

VYVOLÁVACÍ CENA 120 000 Kč / 4 364 EUR



157  
**ŠESTIRAMENNÝ STŘÍBRNÝ SVÍCEN VE STYLU ART DECO**  
 30. léta 20. století, Německo (Mnichov)

Stříbro 830/1000, značeno zespodu HEMMERLE. Váha 621 g, výška 17,5 cm, průměr 33,5 cm.

VYVOLÁVACÍ CENA 30 000 Kč / 1 091 EUR



158  
**ČTYŘRAMENNÝ STŘÍBRNÝ SVÍCEN**  
 20.–30. léta 20. století, Nizozemsko (Amsterdam)

Stříbro 830/1000, ručně tepané, zespodu značeno 830 ROELOF CITROEN. Váha 1 230 g, 25×30×30 cm.

VYVOLÁVACÍ CENA 46 000 Kč / 1 673 EUR



159

**AFSHAR**

Kolem 1920, Írán

Perský vlněný koberec. V pravém horním rohu vyvázána pravděpodobně dílenská signatura. 177×135 cm

VYVOLÁVACÍ CENA 15 000 Kč / 545 EUR



161

**KAZAK**

Kolem 1900, Rusko

Vlněný koberec. 193×144 cm

VYVOLÁVACÍ CENA 10 000 Kč / 364 EUR



160

**MALAYER**

Kolem 1900, Írán

Perský vlněný koberec. 201×123 cm

VYVOLÁVACÍ CENA 12 000 Kč / 436 EUR



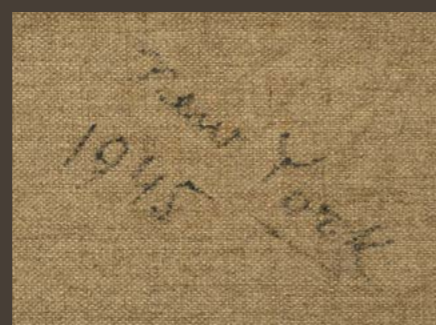
162

**QASHQAI**

Kolem 1910, Írán

Perský vlněný koberec. 248×152 cm

VYVOLÁVACÍ CENA 15 000 Kč / 545 EUR



163  
**ALÉN DIVIŠ (1900–1956)**  
 SAMOTA  
 1945, USA (New York)

„Obraz Samota patří mezi Divišova důležitá plátna a objevení jeho druhé verze, která je dokonce datována o rok dřív než známá verze z Polabského muzea v Poděbradech, je bezesporu událostí. Obraz – jak potvrzuje Divišův typický přípis na zadní straně plátna – vznikl v New Yorku, v roce 1945. Zachycuje scénu s ležícím ženským aktem v interiéru, která má bezesporu těsnou vazbu na Divišova předválečná pařížská díla téhož námětu... Obraz se vynořil po dlouhé době, na výstavách po malířově smrti se neobjevil, nicméně s ohledem na katalogové údaje byl snad vystaven na první Divišově výstavě po návratu z Ameriky, ve Vilímkově galerii od 30. 1. – 22. 2. 1948“. Citace z odborného posudku historičky umění Mgr. Vandy Skálové. Posudek přiložen. Olej na plátně, signováno vpravo dole: Alén Diviš. Vzadu přípis na plátně: New York 1945. 51,5 x 61,5 cm

VYVOLÁVACÍ CENA 350 000 Kč / 12 727 EUR



164  
**VĚRA JANOUŠKOVÁ (1922–2010)**  
 SEDÍCÍ MODEL  
 1948, Čechy

Plastika je autorčinou závěrečnou školní prací z doby, kdy studovala na Uměleckoprůmyslové škole v Praze (1945–1948) u profesora Josefa Wagnera. Jejimi spolužáky byli například Olbram Zoubek nebo Miroslav Chlupáč. Dílo pochází z významné soukromé sbírky. Patinovaná sádra, neznačeno. 37x23x29 cm

VYVOLÁVACÍ CENA 25 000 Kč / 909 EUR



165  
**VLASTIMIL BENEŠ (1919–1981)**  
 HŘBITOV  
 1954, Čechy

Téma hřbitovů a opuštěných vesnických hřbitůvků v polích se v autorově tvorbě celkem často opakuje. Nabízené dílo náleží do rané tvorby. Olej na kartonu, signováno a datováno vlevo dole: Beneš 54. 20×32,2 cm

VYVOLÁVACÍ CENA  
 32 000 Kč / 1 164 EUR



166  
**VLASTIMIL BENEŠ (1919–1981)**  
 JARNÍ KRAJINA  
 50. léta – 60. léta 20. století, Čechy

Ponuré krajiny zachycující přírodu v období přechodu mezi zimou a jarem, v poněkud pochmurných a tklivých tónech, jsou další typickou autorovou polohou. Olej na kartonu, signováno vpravo dole: Beneš. 58,5×80 cm

VYVOLÁVACÍ CENA 65 000 Kč / 2 364 EUR



167  
**VLASTIMIL BENEŠ (1919–1981)**  
 COITUS  
 1954, Čechy

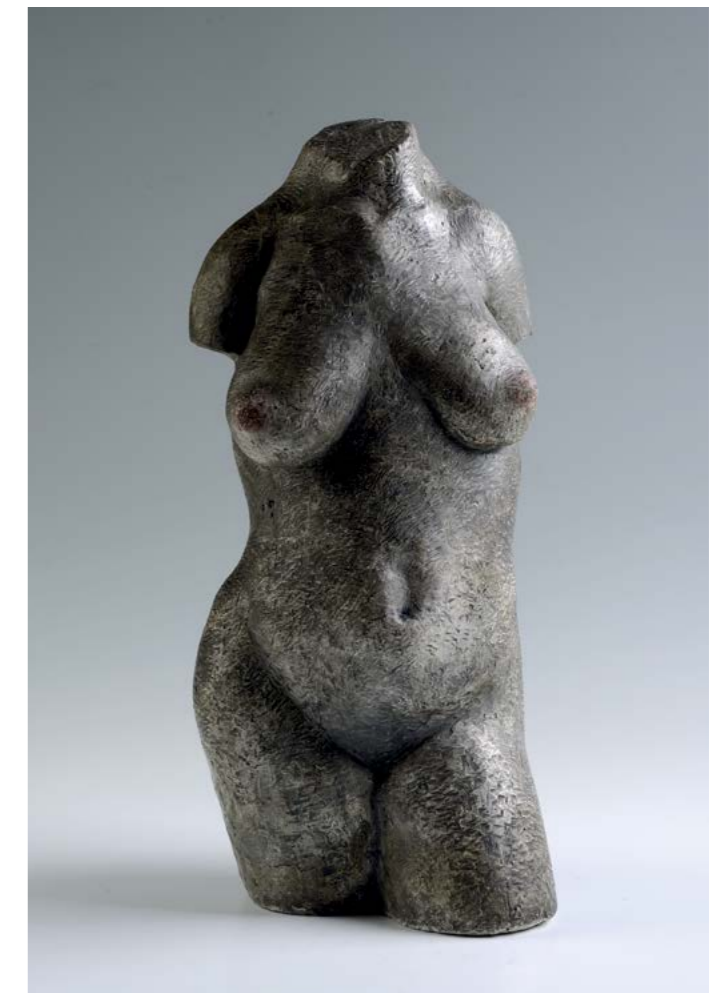
Reliéfní deska s erotickým námětem. Polychromovaná sádra, značeno a datováno vzadu: Beneš 1954. 30,5×46 cm

VYVOLÁVACÍ CENA 42 000 Kč / 1 527 EUR

168  
**VLASTIMIL BENEŠ (1919–1981)**  
 ŽENSKÉ TORZO  
 Přelom 50. a 60. let 20. století, Čechy

Přestože hlavní podíl v Benešově tvorbě zastupuje malba, neopomněl ani plastiku. Nabízené Ženské torzo zřejmě předcházelo stejně vysokému torzu dřevěnému z roku 1968, viz: Jan Baleka: Vlastimil Beneš, Artes, Praha 1999, str. 67. obr. 77. Polychromovaná sádra. Neznačeno. Výška 46 cm.

VYVOLÁVACÍ CENA 35 000 Kč / 1 273 EUR





169  
**PETR BAREŠ (\*1937)**  
 BEZ NÁZVU  
 1960, Čechy

Autor je znám především jako restaurátor, věnoval se ale, a stále věnuje, i vlastní volné tvorbě. Studoval na Akademii výtvarných umění (1956–1962) u profesorů Vladimíra Sychry, Vlastimila Rady a nakonec u Bohumila Slánského. Nabízené dílo pochází ještě z dob studií a nese typické znaky informální malby. Kombinovaná technika na desce, dřevo. Signováno a datováno vzadu: Petr Bareš 1960. 50x60 cm

VYVOLÁVACÍ CENA 18 000 Kč / 655 EUR



170  
**VLADIMÍR BOUDNÍK (1924–1968)**  
 BEZ NÁZVU  
 1964, Čechy

Strukturální grafika na papíře, signováno a datováno dole uprostřed Vladimír Boudník 1964. 24x40 cm

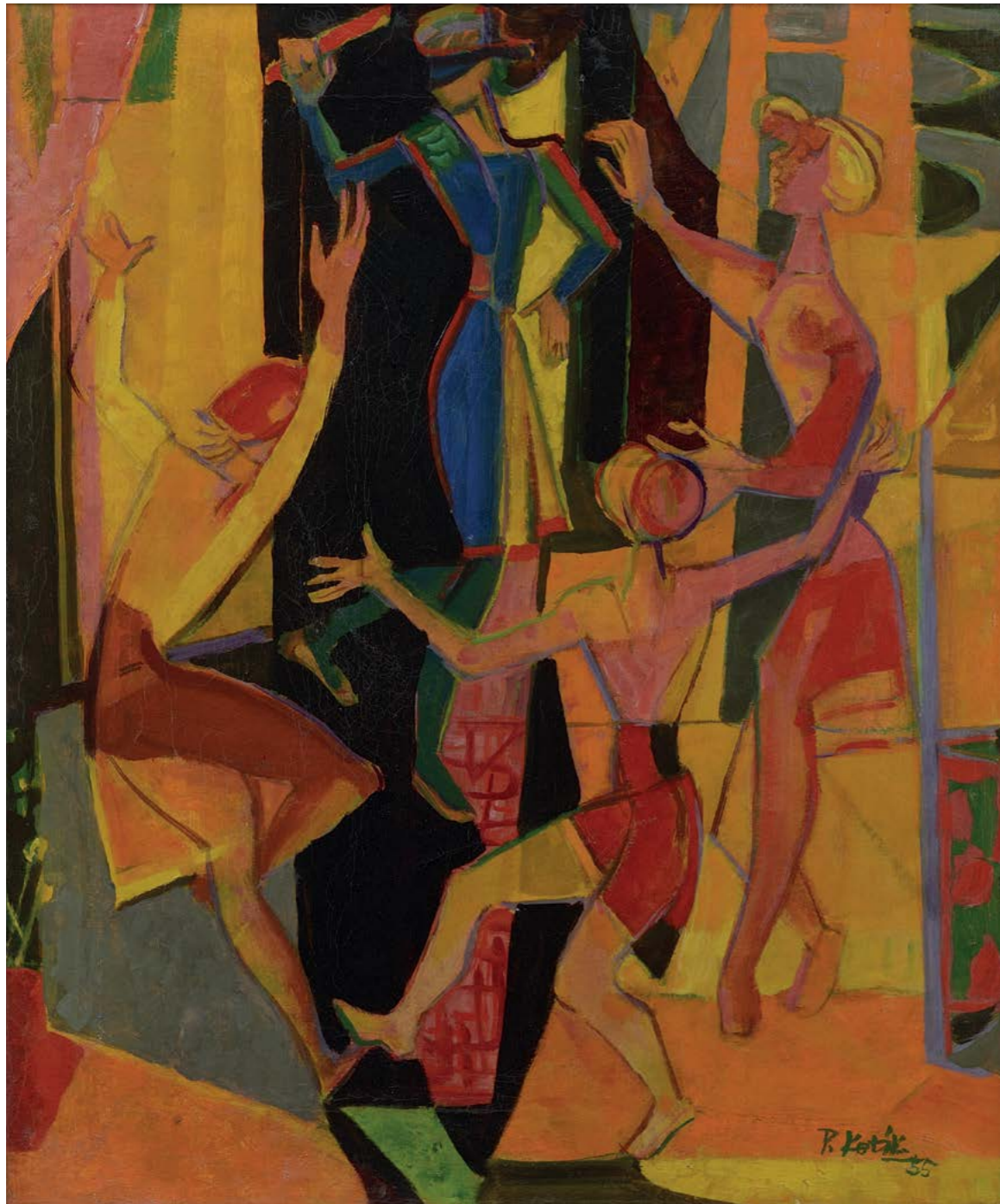
VYVOLÁVACÍ CENA 16 000 Kč / 582 EUR



171  
**JOSEF HLINOMAZ (1914–1978)**  
 KYTICE  
 1960, Čechy

Autor, ač znám především jako herec komického žánru, byl osobnost velmi všestranná. Vytvořil si vlastní malířský styl, který nazval surneonaivismus. Zobrazoval komické scény, magické krajiny i zátiší. Téma kytice se v autorově tvorbě sice vyskytuje, ale není tím nejčastějším. Rovněž poněkud tlumené tóny jsou spíše výjimečné. Olej na plátně, signováno a datováno vzadu dole: Hlinomaz 1960 kytice. 40,5x30 cm

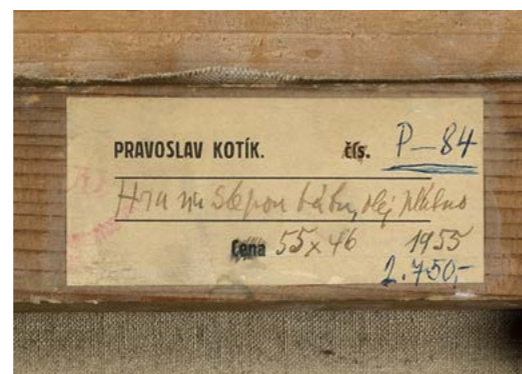
VYVOLÁVACÍ CENA 45 000 Kč / 1 636 EUR



172  
**PRAVOSLAV KOTÍK (1889–1970)**  
HRA NA SLEPOU BÁBU  
1955, Čechy

Nabízené dílo v sobě nese syntézu předválečného zaujetí pro expresionismus a kubismus. Má děj a dynamickou barevnost, ale zároveň už směřuje k rozvolnění figur, abstrakci a surrealismu, které jsou charakteristické pro 2. polovinu 50. let. Olej na plátně, signováno a datováno vpravo dole: P. Kotík 55. Vzadu přípisový štítek. 55,5x46,5 cm

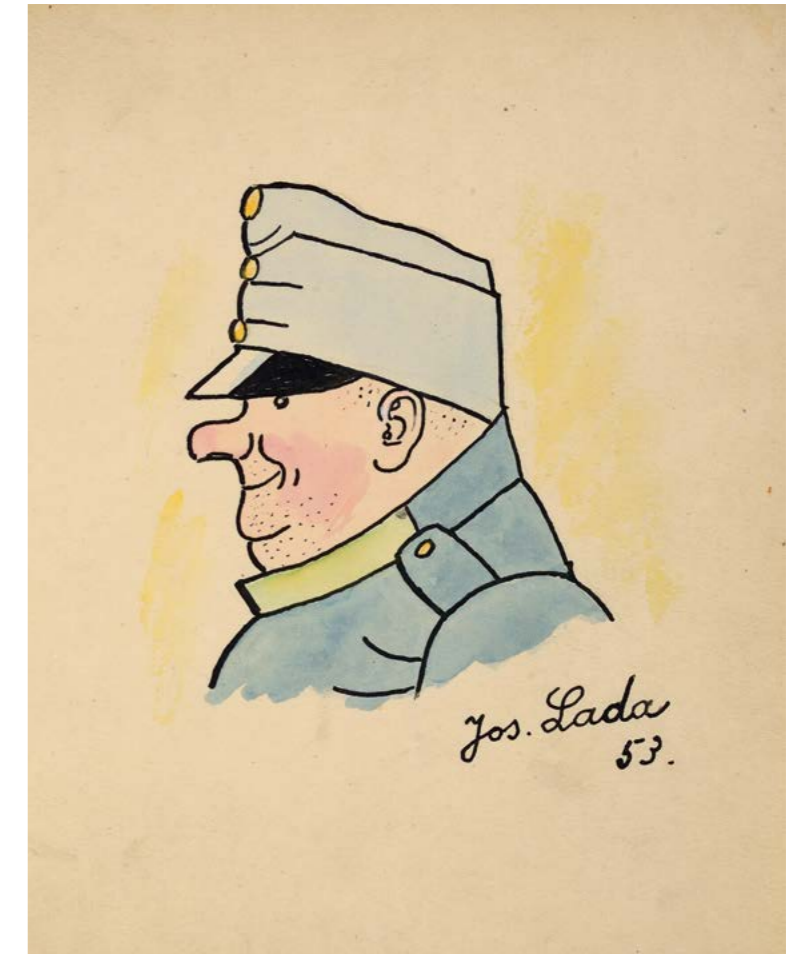
VYVOLÁVACÍ CENA 70 000 Kč / 2 545 EUR



173  
**JOSEF LADA (1887–1957)**  
ŠVEJK  
1953, Čechy

Kolorovaná tušová kresba na papíře, signováno a datováno vpravo dole: Jos. Lada 53. Kresba pochází z památníku osobního přítele Josefa Lada, spisovatele Františka Rachlíka. 20x17 cm

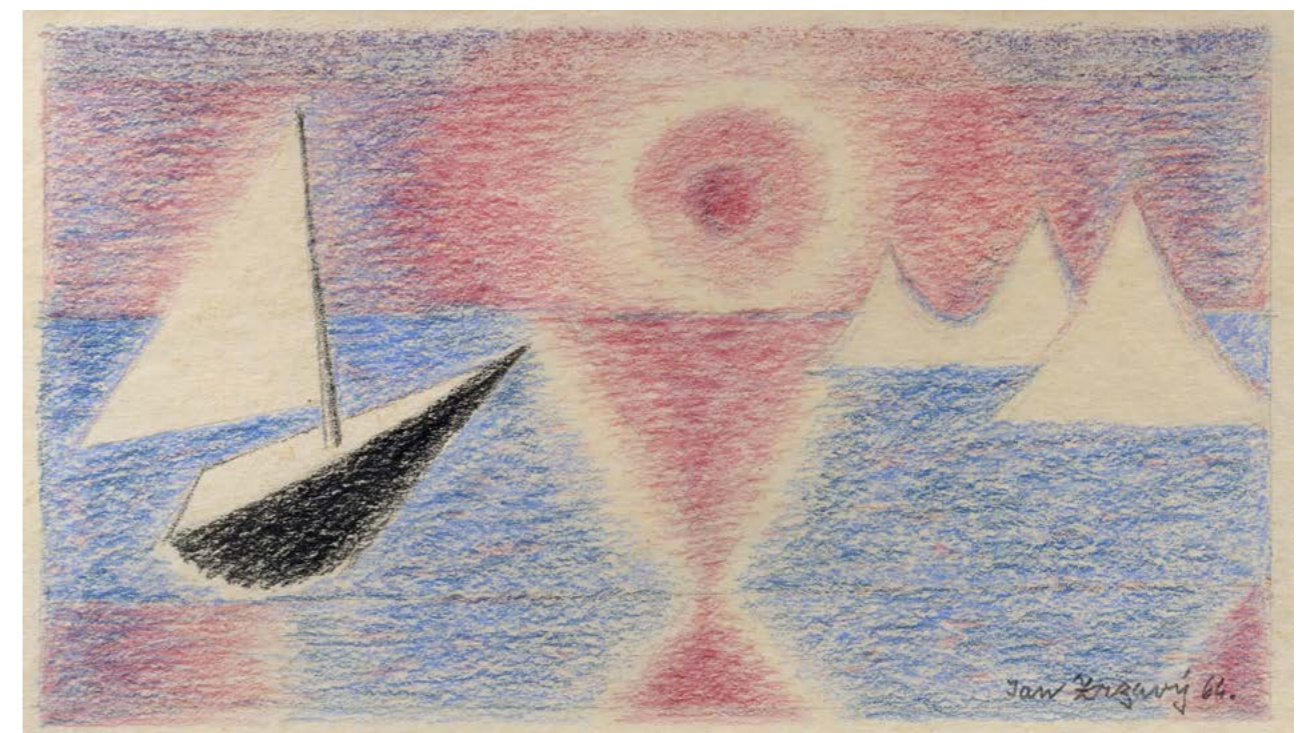
VYVOLÁVACÍ CENA  
10 000 Kč / 364 EUR



174  
**JAN ZRZAVÝ (1890–1977)**  
LOĎKA NA MOŘI  
1966, Čechy

Kresba barevnými tužkami na papíře, signováno a datováno vpravo dole: Jan Zrzavý 66. Dílo pochází z pražské soukromé sbírky. 15,5x26 cm

VYVOLÁVACÍ CENA  
45 000 Kč / 1 636 EUR

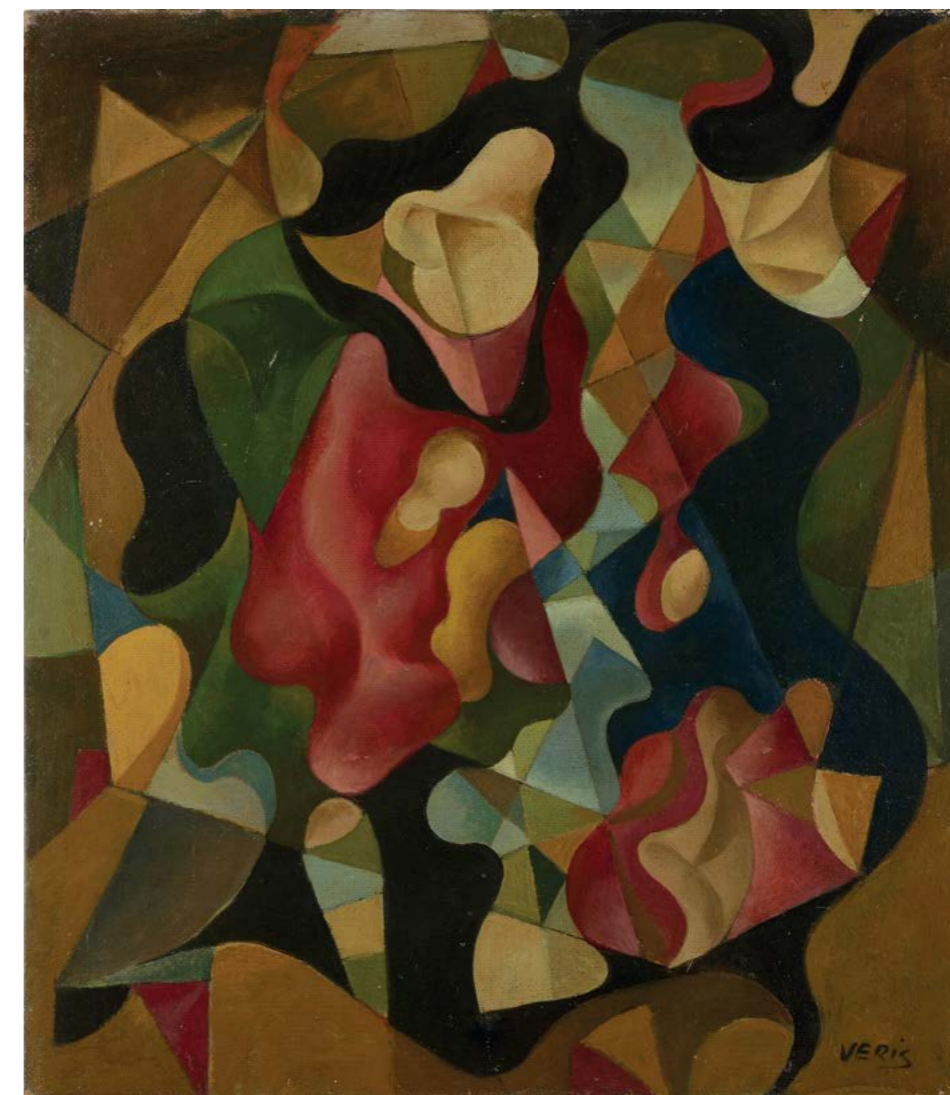




175  
**JAROSLAV VERIS (1900–1983)**  
 SNĚNÍ  
 50. léta 20. století, Čechy

Dílo je evidentně inspirováno surrealistickými díly Salvadora Dalího, s nimiž se nepochybně setkal na svých cestách po Španělsku. Stejně jako Dalí kombinuje dokonalou malbu a zvláštní snové imaginace. Iracionální rozměr umocňuje původní prořezávaný a zevnitř zlatený rám (vnější rozměry rámu: 86x68,5 cm). Obraz pochází z pozůstalosti autora. Olej na kartonu, neznačeno. 62x45 cm

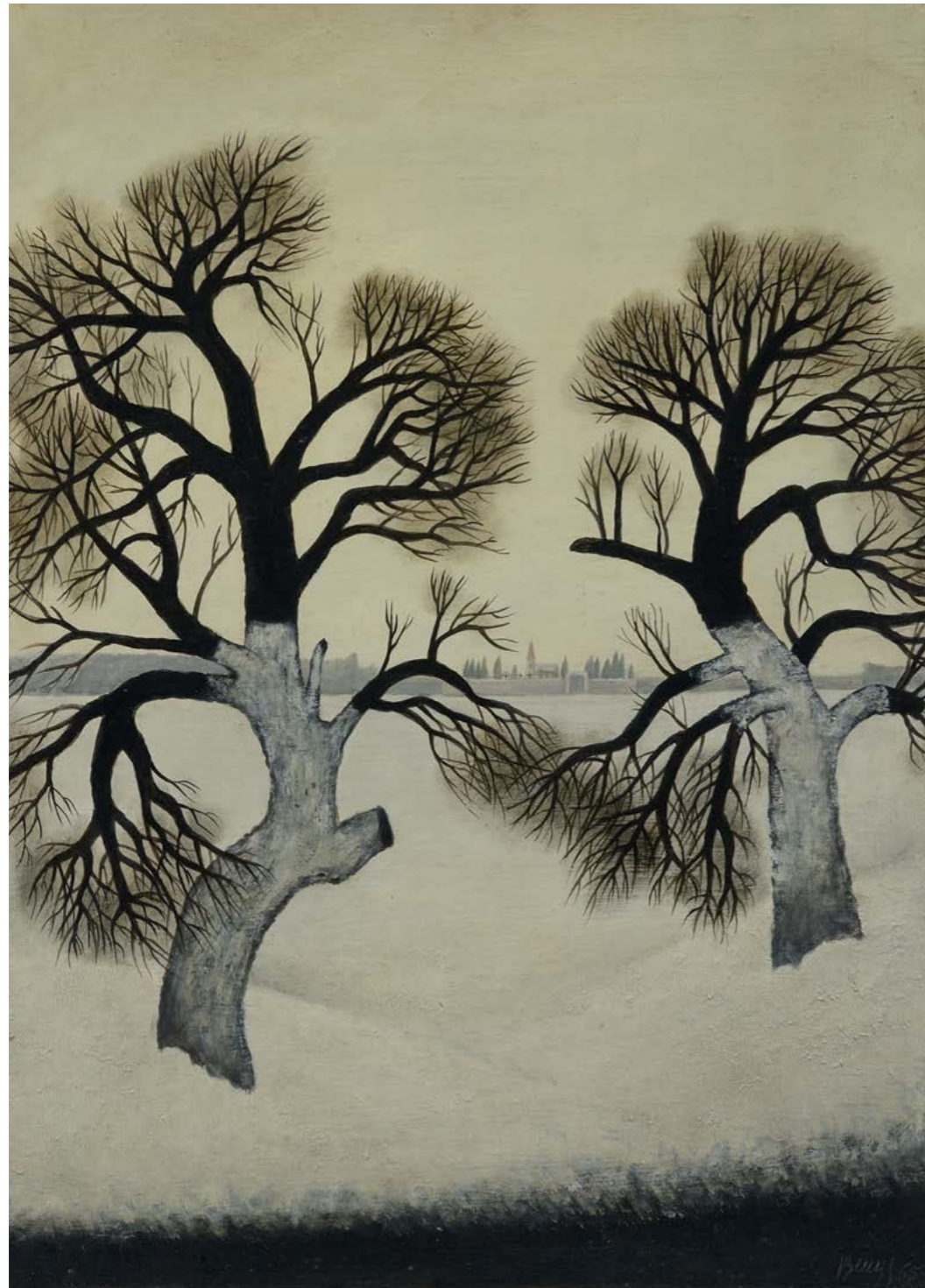
VYVOLÁVACÍ CENA 120 000 Kč / 4 364 EUR



176  
**JAROSLAV VERIS (1900–1983)**  
 ABSTRAKTNÍ KOMPOZICE  
 50.–60. léta 20. století, Čechy

Dílo dokazuje autorův široký stylový záběr – od realisticky pojmávaných figur, přes expresionistické krajiny, zátíši až abstrakci odkazující se na kubismus. Obraz pochází z pozůstalosti autora. Olej na lepence. Signováno vpravo dole: Veris. 53x46 cm

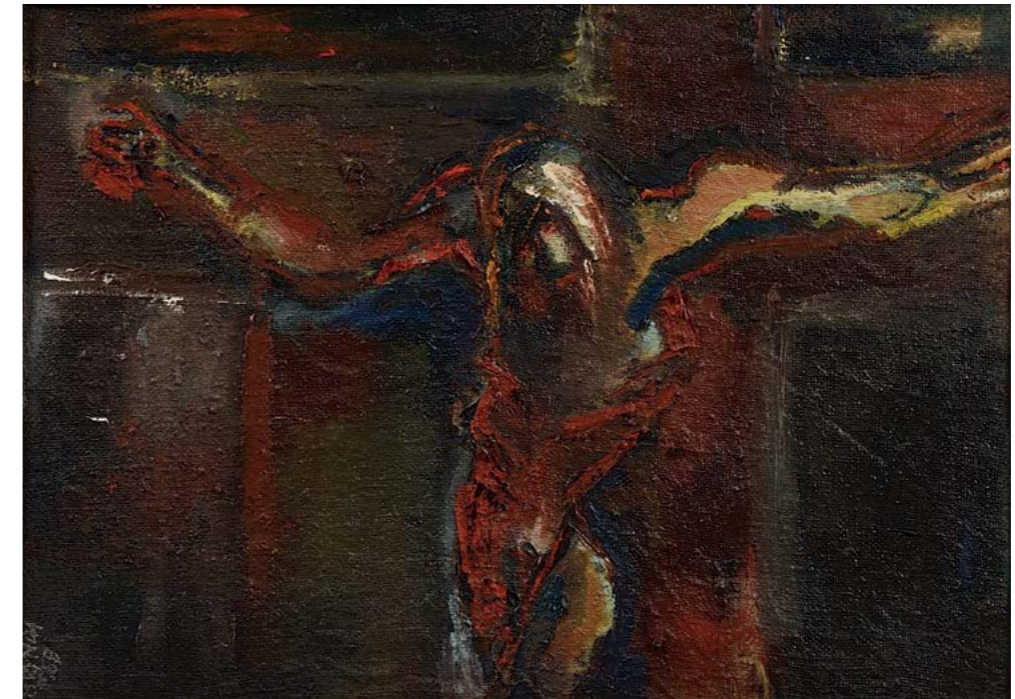
VYVOLÁVACÍ CENA 70 000 Kč / 2 545 EUR



177  
**VLASTIMIL BENEŠ (1919–1981)**  
 STROMY V ZIMĚ  
 1965, Čechy

Zimní krajiny a stromy bez listů jsou Benešovými typickými náměty, které různě kombinuje. Obraz *Stromy v zimě* je první variantou pozdějšího díla (1969–1970) *Zimní cesta*, které je publikováno v monografii: Jan Baleka: *Vlastimil Beneš*, Artes, Praha 1999, str. 68, obr. 80. Olej na plátně. Signováno a datováno vpravo dole: Beneš 65. Vzádu výstavní štítek a data tvorby autora na obraze. 70x50 cm

VYVOLÁVACÍ CENA 75 000 Kč / 2 727 EUR



178  
**JÍŘÍ BRYNDA (\*1949)**  
 TRIPTYCH UKŘIŽOVÁNÍ  
 1968, Čechy

Autor byl na Akademii výtvarných umění žákem profesora Karla Součka. Olej na plátně. Signováno a datováno na prostředním panelu vlevo dole. 47x122 cm

VYVOLÁVACÍ CENA 40 000 Kč / 1 455 EUR





179  
**LADISLAV KOZÁK (1934–2007)**  
 FIGURA  
 1964, Čechy

Ladislav Kozák vystudoval VŠUP v Praze – ateliér pro sklo, glyptiku a užitou plastiku profesora Karla Štipla. Od 60. let se ale systematicky soustředil na medailérství. Známe je především jako tvůrce oběžných mincí v hodnotě 10 Kč a 50 Kč. Dílo pochází z majetku rodiny autora. Průskřítky, železo, neznámeno. 65,5×21×10,5 cm

VYVOLÁVACÍ CENA  
 20 000 Kč / 727 EUR

180  
**LADISLAV KOZÁK (1934–2007)**  
 TŘI TĚLESA  
 1968, Čechy

Litinyový reliéf, značeno a datováno vpravo dole: KOZÁK 1968. 22,5×45,5 cm

VYVOLÁVACÍ CENA  
 10 000 Kč / 364 EUR



181  
**JIRÍ SEIFERT (1932–1999)**  
 KOLOVRÁTEK  
 1970, Čechy

Přestože autorovo jméno není příliš známé, svou tvorbou náleží mezi nejvýznamnější české sochaře 2. poloviny 20. století. V letech 1952–1958 studoval na VŠUP v ateliéru profesora Bedřicha Stefana. Po studiích odešel do Liberce, kde působil až do roku 1970 a kde vytvořil i základní kámen pro věž na Ještědu. V roce 1965 se účastní Bienále mladých v Paříži, kde získává cenu a v roce 1968 je zařazen na přehlídce současného čsl. sochařství v Musée Rodin v Paříži. Po roce 1968 mu však pro jeho politické postoje bylo znemožňováno vystavovat i účastnit se zahraničních sochařských sympózií, na která byl opakovaně zván. Typickým materiálem je pro Seiferta kámen a dřevo, výjimečně kov. Představované dílo pochází z období, které bylo pro autora umělecky i lidsky velmi obtížné. Kov, mahagonové dřevo. Získáno z rodinné sbírky autora. 117×63×30 cm

VYVOLÁVACÍ CENA 110 000 Kč / 4 000 EUR

182  
**JIRÍ SEIFERT (1932–1999)**  
 KRÉTA III  
 1995, Čechy

Kamenná plastika patří již k pozdnímu dílu autora. Nese typické znaky kanelur, které se v jeho tvorbě opakují v nejrůznějších kompozicích. Mramor z lomu ve Zbuzanech. Získáno z rodinné sbírky autora. 18×33×21 cm

VYVOLÁVACÍ CENA 90 000 Kč / 3 455 EUR





183  
**MILAN PAŠTÉKA (1931–1998)**  
 ZÁTIŠÍ S KOHOUTEM  
 80. léta 20. století, Slovensko

Autor byl členem výtvarného uskupení kolem Mikuláše Galandy a patřil k mladé slovenské generaci, která se od počátku své umělecké dráhy potýkala s pronásledováním režimu. Během krátké periody v 2. polovině 60. letech se mu podařilo vystavovat v zahraničí (Bienále v Sao Paulu a v Benátkách, výstavy v Berlíně a v Mnichově, Expo v Osace). Na konci 80. a během 90. let se Paštéka znovu začal dostávat do povědomí, v roce 1990 se zúčastnil spolu s Jiřím Kolářem Bienále v Benátkách. Bohužel jeho nový začátek byl přerušen tragickou dopravní nehodou v roce 98. Paštékovu tvorbu lze stručně charakterizovat jako existenciální, expresivní a převážně figurální se silným akcentem na smysl použití barvy. Nabízené dílo náleží do pozdního autorova období, pro které je typické ustupování od figurativních motivů. Obraz pochází ze soukromé sbírky. Olej na plátně, signováno vlevo nahoře: Paštéka. 50,5x70 cm

VYVOLÁVACÍ CENA 120 000 Kč / 4 364 EUR

184  
**JAN BAUCH (1898–1995)**  
 MOZART  
 70. léta 20. století, Čechy

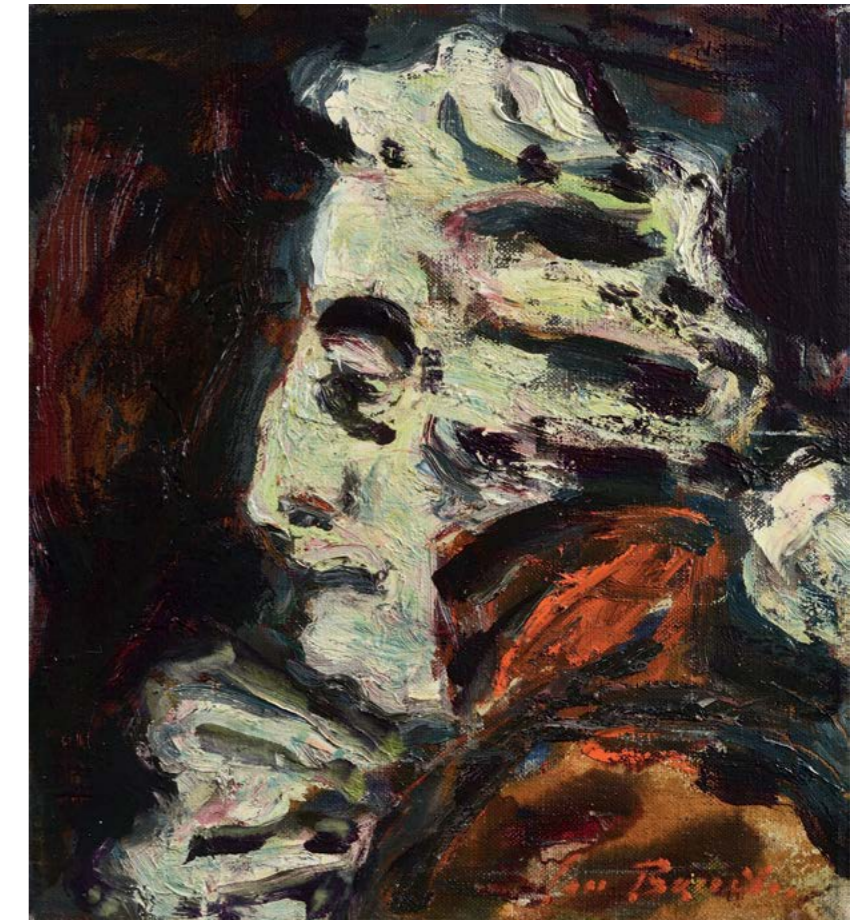
Expresivní a hutná malba, dobře vystihující objem, je autorovým typickým znakem, který má své kořeny nejen v moderních směrech, ale také v barokních formách. Olej na plátně, signováno vpravo dole: Jan Bauch. 34,5x30,5 cm

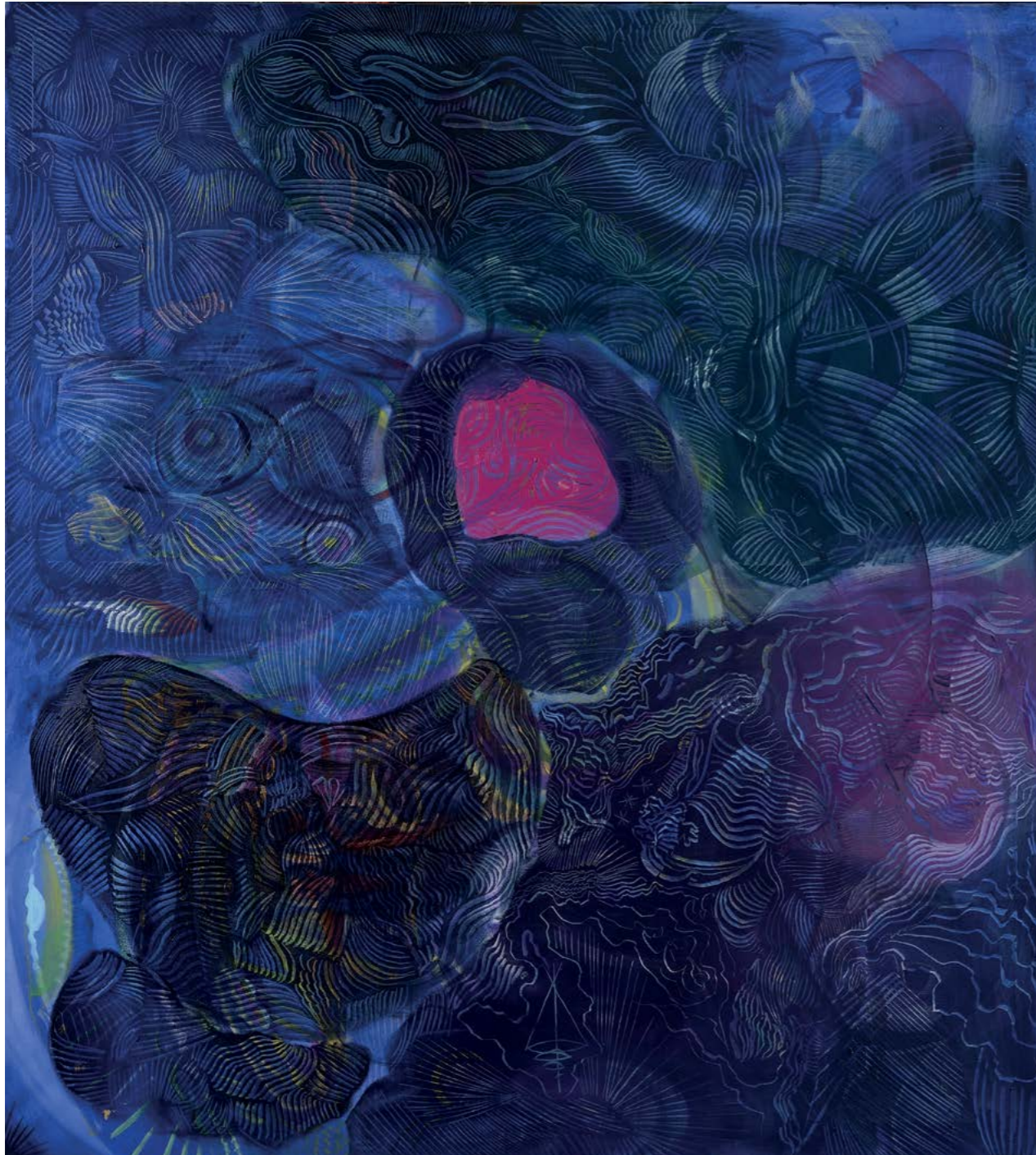
VYVOLÁVACÍ CENA  
 25 000 Kč / 909 EUR

185  
**PETR BAREŠ (\*1937)**  
 MASKA  
 2003, Čechy

Kombinovaná technika na plátně, signováno a datováno vpravo nahoře: P.B. 2003. Vzadu na rámu signováno: Petr Bareš 2003. 40x50 cm

VYVOLÁVACÍ CENA  
 12 000 Kč / 436 EUR





186  
**OTTO PLACHT (\*1962)**  
 V POVĚTRÍ – EN EL VIENTO  
 2014, Čechy

Velkoformátový obraz, inspirovaný peruánskou džunglí, kde má autor svůj druhý domov. Dílo dosud nepublikováno. Olej na plátně. Signováno a datováno na zadní straně: Otto Placht 2014. 180x160 cm

VYVOLÁVACÍ CENA 110 000 Kč / 4 000 EUR



187  
**ANNA NEBOROVÁ (\*1968)**  
 MÍSA  
 2014, Čechy

Obraz Mísa je zatím posledním dokončeným z kolekce nazvané Sběrka, kterou autorka věnovala sklu z 2. poloviny 20. století, jehož je sama sběratelkou. Dílo doposud nebylo publikováno ani vystaveno. Signováno a datováno vzadu: ANNE 2014. 95x125 cm

VYVOLÁVACÍ CENA 35 000 Kč / 1 273 EUR



188  
**OTTO ECKERT (1910–1995)**  
 VÁZA – ČTVERCOVÁ NA SOKLU  
 1975, Čechy

Keramika, červená glazura. Signováno a datováno zespodu. Dílo pochází z rodiny autora. Výška 75 cm.

VYVOLÁVACÍ CENA 45 000 Kč / 1 636 EUR



189  
**OTTO ECKERT (1910–1995)**  
 VÁZA – TVAROVANÁ KOULE NA SOKLU  
 70. léta 20. století, Čechy

Keramika, černá kovová glazura. Signováno a datováno zespodu. Dílo pochází z rodiny autora. Výška 63 cm.

VYVOLÁVACÍ CENA 35 000 Kč / 1 273 EUR

190  
**JAN ECKERT (\*1949)**  
 PRIAPOS  
 2013, Čechy

Keramická plastika inspirována řeckým bohem plodnosti Priapem, černá kovová glazura. Signováno z vnitřní strany nožky: J. Eckert a pečeti J.E. Výška 80 cm.

VYVOLÁVACÍ CENA 35 000 Kč / 1 273 EUR



191  
**JAN ECKERT (\*1949)**  
 KRÁČEJÍCÍ  
 2001, Čechy

Keramická plastika, šedočerná glazura. Signováno a datováno zespodu: Jan Eckert 01. Výška 70 cm.

VYVOLÁVACÍ CENA 30 000 Kč / 1 091 EUR



192  
**PAVEL HLAVA (1924–2003)**  
ŽLUTOČERVENÁ VÁZA  
Kolem roku 1983, Čechy

Autor studoval na VŠUP v ateliéru profesora Karla Štipla. Jako jeden z prvních posouval sklo do oblasti umění. Zabýval se studiem a vývojem nových sklářských technik. Patřil k uznávaným sklářům doma i v zahraničí. Byl stálým členem poroty mezinárodních výstav moderního skla v japonské Kanazawě, kde se také uděluje Cena Pavla Hlavy. Ateliové, hutně tvarované žlutočervené sklo, signováno zespodu: P. Hlava. Dílo pochází přímo z autorovy pozůstalosti. Výška 17 cm, průměr 14,5 cm.

VYVOLÁVACÍ CENA  
17 000 Kč / 618 EUR



193  
**PAVEL HLAVA (1924–2003)**  
ZELENOČERVENÁ VÁZA  
Kolem roku 1972, Čechy

Ateliové, hutně tvarované zelenočervené (uranové zelené a granátové sklo) sklo s vpichy, signováno zespodu: P. Hlava. Dílo pochází přímo z autorovy pozůstalosti. Výška 24 cm, průměr 18 cm.

VYVOLÁVACÍ CENA  
20 000 Kč / 727 EUR

194  
**PAVEL HLAVA (1924–2003)**  
VÁZA  
1983, Čechy

Hutně tvarované barvené sklo, signováno a datováno zespodu: P. Hlava, Czechoslovakia 1983. Pochází ze soukromé sbírky přímo z ateliéru P. Hlavy. Výška 25 cm, průměr 27 cm.

VYVOLÁVACÍ CENA  
25 000 Kč / 909 EUR



195  
**KAREL KEPKA (1891–1983)**  
SKLENĚNÝ OBJEKT  
1979, Čechy

Objekt je vytvořen pro autora typickou technikou leptání a pískování. Za své práce získal na světových výstavách řadu uznání a od odborné poroty Pařížského uměleckoprůmyslového salonu pak nejvyšší ocenění ve sklářské a keramické tvorbě. Pískované a leptané sklo. Signováno a datováno: KEPKA 79. 27,5x21x20 cm

VYVOLÁVACÍ CENA  
10 000 Kč / 364 EUR



196  
**VRATISLAV ŠOTOLA (1931–2010)**  
VÁZA 1  
80. léta 20. století, Čechy

Barevně přejímané, probušované a leštěné sklo. Pochází z autorovy rodinné pozůstalosti. Je to poprvé, co se dostává na umělecký trh tento významný soubor 4 ks váz. V. Šotola reprezentoval Československo na prestižních výstavách vč. EXPO 1958 v Bruselu, EXPO 1967 v Montrealu, na expozici Glass 1959 v americkém Corning Museum of Glass. Kolem pol. 70. let vystřídal Šotola svůj střídmy výraz dekorativnějším projevem při práci na bohatě probušovaném barevně vrstveném skle. Jeho dílo je součástí četných uměleckých sbírek vč. Národní galerie v Praze. 25×20×15 cm

VYVOLÁVACÍ CENA  
75 000 Kč / 2 727 EUR



197  
**VRATISLAV ŠOTOLA (1931–2010)**  
VÁZA 2  
80. léta 20. století, Čechy

Barevně přejímané, probušované a leštěné sklo. Pochází z autorovy rodinné pozůstalosti. Je to poprvé, co se dostává na umělecký trh tento významný soubor 4 ks váz. V. Šotola reprezentoval Československo na prestižních výstavách vč. EXPO 1958 v Bruselu, EXPO 1967 v Montrealu, na expozici Glass 1959 v americkém Corning Museum of Glass. Kolem pol. 70. let vystřídal Šotola svůj střídmy výraz dekorativnějším projevem při práci na bohatě probušovaném barevně vrstveném skle. Jeho dílo je součástí četných uměleckých sbírek vč. Národní galerie v Praze. 25×20×15 cm

VYVOLÁVACÍ CENA  
70 000 Kč / 2 545 EUR

198  
**VRATISLAV ŠOTOLA (1931–2010)**  
VÁZA 3  
80. léta 20. století, Čechy

Barevně přejímané, probušované a leštěné sklo. Pochází z autorovy rodinné pozůstalosti. Je to poprvé, co se dostává na umělecký trh tento významný soubor 4 ks váz. V. Šotola reprezentoval Československo na prestižních výstavách vč. EXPO 1958 v Bruselu, EXPO 1967 v Montrealu, na expozici Glass 1959 v americkém Corning Museum of Glass. Kolem pol. 70. let vystřídal Šotola svůj střídmy výraz dekorativnějším projevem při práci na bohatě probušovaném barevně vrstveném skle. Jeho dílo je součástí četných uměleckých sbírek vč. Národní galerie v Praze. 25×20×15 cm

VYVOLÁVACÍ CENA  
70 000 Kč / 2 545 EUR



199  
**VRATISLAV ŠOTOLA (1931–2010)**  
VÁZA 4  
80. léta 20. století, Čechy

Barevně přejímané, probušované a leštěné sklo. Pochází z autorovy rodinné pozůstalosti. Je to poprvé, co se dostává na umělecký trh tento významný soubor 4 ks váz. V. Šotola reprezentoval Československo na prestižních výstavách vč. EXPO 1958 v Bruselu, EXPO 1967 v Montrealu, na expozici Glass 1959 v americkém Corning Museum of Glass. Kolem pol. 70. let vystřídal Šotola svůj střídmy výraz dekorativnějším projevem při práci na bohatě probušovaném, barevně vrstveném skle. Jeho dílo je součástí četných veřejných i soukromých uměleckých sbírek vč. Národní galerie v Praze. 25×20×15 cm

VYVOLÁVACÍ CENA  
65 000 Kč / 2 364 EUR





200  
**JAROMÍR RYBÁK (\*1952)**  
 JEŽÍŠEK  
 2010, Čechy

Kompozitní stavované a leptané sklo. Signováno a datováno na pravé boční hraně dole: Jaromír Rybák 2010. Plastika pochází z Betlému, který je součástí stálé expozice skla na zámku v Bezdružicích. J. Rybák je český malíř, sochař a sklářský výtvarník, pedagog, žák prof. S. Libenského. Jeho dílo je zastoupeno ve veřejných celosvětových sbírkách. 16,5x9,8x7 cm

VYVOLÁVACÍ CENA 17 000 Kč / 618 EUR

201  
**JAROMÍR RYBÁK (\*1952)**  
 PROUDĚNÍ  
 2015, Čechy

Kompozitní stavované sklo. Signováno a datováno zespodu: Jaromír Rybák 2015. Barevně přejímané, probrušované a leštěné sklo. J. Rybák je český malíř, sochař a sklářský výtvarník, pedagog, žák prof. S. Libenského. Jeho dílo je zastoupeno ve veřejných celosvětových sbírkách. 22,6x32x10 cm

VYVOLÁVACÍ CENA 37 000 Kč / 1 345 EUR



202  
**JAROMÍR RYBÁK (\*1952)**  
 RYBA  
 2012, Čechy

Kompozitní stavované, ryté a leptané sklo. Signováno a datováno: Jaromír Rybák 2013. J. Rybák je český malíř, sochař a sklářský výtvarník, pedagog, žák prof. S. Libenského. Jeho dílo je zastoupeno ve veřejných celosvětových sbírkách. 43x35x12 cm

VYVOLÁVACÍ CENA 90 000 Kč / 3 273 EUR



203  
**JAKUB BERDYCH ST. (\*1953)**  
 TAJEMNÁ KRAJINA  
 2009, Čechy

Skleněný objekt. Tavené sklo, bronz.  
 J. Berdych je významný český sklářský  
 výtvarník a pedagog.  
 62,5x58x40 cm

VYVOLÁVACÍ CENA  
 90 000 Kč / 3 273 EUR



205  
**JAKUB BERDYCH**  
**QUBUS DESIGN STUDIO (\*1971)**  
 KOLEKCE VÁZ COLOR SPOT  
 2014, Čechy

Soubor tří váz z hutního skla. Limited  
 collection. Výška 35 cm, průměr 22 cm.

VYVOLÁVACÍ CENA  
 6 500 Kč / 236 EUR



204  
**JAKUB BERDYCH ST. (\*1953)**  
 KOKON  
 1998, Čechy

Váza z hutního, pudry barveného skla.  
 Výška 39 cm, průměr 26 cm.

VYVOLÁVACÍ CENA 12 000 Kč / 436 EUR



206  
**JAKUB BERDYCH**  
**QUBUS DESIGN STUDIO (\*1971)**  
 VÁZA STILL LIFE  
 2011, Čechy

Váza z černého hutního skla.  
 Výška 50 cm, průměr 30 cm.

VYVOLÁVACÍ CENA  
 15 500 Kč / 564 EUR





207  
**VRATISLAV ŠOTOLA (1931–2010)**  
SVATEBNÍ VÁZA  
2013, Čechy

Rozalínové a mléčné sklo-přetah, Svatební váza z let 1982–1983 návrh Vratislav Šotola, realizováno 2013. Limitovaná edice 10 kusů, její reedici připravil Křehký k třetímu výročí smrti Vratislava Šotoly. Výška 29 cm, průměr 18 cm.

VYVOLÁVACÍ CENA  
8 500 Kč / 309 EUR

208  
**INEKE HANS (\*1966)**  
SAMOSTATNÉ OBJEKTY MUCHOMŮREK  
2014, Nizozemsko

Uranové sklo, dva skleněné objekty ve tvaru muchomůrek, pro Křehký navrhla slavná holandská designérka a vášnivá houbařka Ineke Hans. Výška 37 a 26 cm.

VYVOLÁVACÍ CENA 9 800 Kč / 356 EUR



209  
**IVANA ŠRÁMKOVÁ (\*1960)**  
ŠTĚNĚ PUPPY  
2014, Čechy

Autorka patří k předním českým sklářům, kteří vyšli z ateliéru Stanislava Libenského. Její hlavní zájem se soustředí na plastiky z hutního skla, zvláště pak na zjednodušené zvířecí figury. Její dílo je zastoupeno v předních českých i světových galeriích, např.: UPM Praha, NG Praha, Victoria and Albert Museum London, Corning Museum of Glass, USA. Plastika z akvamarínového hutního skla. 18,5×9,3×24 cm

VYVOLÁVACÍ CENA  
13 000 Kč / 473 EUR



210  
**IVANA ŠRÁMKOVÁ (\*1960)**  
MYŠOPES  
2014, Čechy

Plastika z šedého hutního skla. 22×18,7×29,5 cm

VYVOLÁVACÍ CENA  
25 000 Kč / 909 EUR

ALEŠ MIKOLÁŠ (1852–1913)	76	KOHL CLEMENS (1754–1807)	9
ANGERMEYER JOHANN ADALBERT (1674–1740) – DÍLNA	38	KOPF MAXIM (1892–1958)	106
BAREŠ PETR (*1937)	134, 145	KOTÍK PRAVOSLAV (1889–1970)	136
BARVITIUS VIKTOR (1834–1902)	58	KOZÁK LADISLAV (1934–2007)	142
BARWIG FRANZ (186–1931)	86	KUBÍN – COUBINE OTAKAR (1883–1969)	113
BAUCH JAN (1898–1995)	145	KUBIŠTA BOHUMIL (1884–1918)	81
BAZOVSKÝ MILOŠ ALEXANDER (1899–1968)	116, 117, 118	LADA JOSEF (1887–1957)	137
BENEŠ VLASTIMIL (1919–1981)	132, 133, 140	MAJERNÍK CYPRIÁN (1909–1945)	120
BENKA MARTIN (1888–1971)	114, 115, 116	MAROLD LUDĚK (1865–1898)	58
BERDYCH JAKUB – QUBUS design studio (*1971)	157	MAŘÁK JULIUS (1832–1899)	54
BERDYCH ST. JAKUB (*1953)	156	METZNER FRANZ (1870–1919)	87
BERGMAN FRANZ XAVIER (1886–1936)	82	MIEREVELT MICHEL JANSZOOM VAN (1566–1641) – PŘIPSÁNO	29
BÍLEK FRANTIŠEK (1872–1941)	76	MONOGRAMISTA AG	15
BOLOGNA GIOVANNI DA (1529–1608) – NÁSLEDOVNÍK	8	MONSORNO GIOVANNI MARIA (1768–1836)	63
BOUDNÍK VLADIMÍR (1924–1968)	134	MUCHA ALFONS (1860–1939)	90
BROŽÍK VÁCLAV (1851–1901)	55, 56	NAVRÁTIL JOSEF (1798–1865)	51
BRYNDA JIŘÍ (*1949)	141	NEBOROVÁ ANNA (*1968)	147
BŘETISLAV BENDA (1897–1983)	112	PAŠTĚKA MILAN (1931–1998)	144
BURIAN ZDENĚK (1905–1981)	104	PEDRINI T.	84
BYS JAN RUDOLF (1660–1738) – PŘIPSÁNO	37	PIEPENHAGEN AUGUST BEDŘICH (1791–1868)	52
CAMPAGNA GIROLAMO (154–1625)	23	PISKAČ BEDŘICH (1898–1929)	105
ČERMÍNOVÁ – TOYEN MARIE (1902–1980)	109	PLACHT OTTO (*1962)	146
CHWALA ADOLF (1836–1900)	53	PROCHÁZKA ANTONÍN (1882–1945)	101
DASIO LUDWIG (1871–1932)	83	REMBRANDT VAN RIJN HARMENSZOOM (1606–1669)	11, 12, 13, 14
DIVIŠ ALÉN (1900–1956)	130	RENDA GIUSEPPE (1859–1939)	82
DÜRER ALBRECHT (1471–1528)	10	RÖHLING KAREL (1880–1945)	59
ECKERT JAN (*1949)	149	ROITH FRANTIŠEK (1876–1942)	125
ECKERT OTTO (1910–1995)	148	ROTTMAYR JOHANN MICHAEL (1654–1730) – OKRUH	41
FARINATI PAOLO (1524–1606)	10	RUSS JAKOB (1482–1506) – PŘIPSÁNO	21
FOLTÝN FRANTIŠEK (1891–1976)	104	RYBÁK JAROMÍR (*1952)	154, 155
FRANCKEN FRANS II (1581–1642)	28	SAENREDAM JAN PIETERSZOOM (1565–1607)	15
FRINTA EMANUEL (1896–1970)	102	SCHWETZ-LEHMANN IDA (1883–1971)	111
FRÖSCHL DANIEL (1572–1613)	27	SEIFERT JIŘÍ (1932–1999)	143
HACKER MORITZ (1849–1932)	95	SILVESTRE PAUL (1884–1976)	110
HALABALA JINDŘICH (1903–1978)	122, 123	SOUČEK KAREL (1915–1982)	121
HALBAX MICHAEL WENZEL (1661–1711) – PŘIPSÁNO	41	ŠAFAŘÍK JAN (1886–1914)	79
HANS INEKE (1966)	158	ŠOTOLA VRATISLAV (1931–2010)	152, 153, 158
HEEM JAN DAVIDSZ. DE (1606–1683) – PŘIPSÁNO	30	ŠPILLAR KAREL (1871–1939)	80
HLAVA PAVEL (1924–2003)	150, 151	ŠRÁMKOVÁ IVANA (*1960)	159
HLINOMAZ JOSEF (1914–1978)	135	ŠTYRSKÝ JINDŘICH (1899–1942)	108
HLOŽNÍK VINCENT (1919–1937)	119	ÚPRKA FRANTA (1868–1929)	85
HOFFMAN JOSEF (1870–1956)	94	VERIS JAROSLAV (1900–1983)	138, 139
HOFMAN VLASTIMIL (1881–1970)	103	VLAMINCK MAURICE DE (1876–1958)	107
HOGARTH WILLIAM (1697–1764) – OKRUH	39	VOET FERDINAND (1639–1689)	29
HOREJC JAROSLAV (1886–1983)	100, 126	ZRZAVÝ JAN (1890–1977)	137
JANÁK PAVEL (1882–1956)	101		
JANOŠKOVÁ VĚRA (1922–2010)	131		
JARONĚK BOHUMÍR (1866–1933)	77		
KAFKA BOHUMIL (1878–1942)	113		
KALVODA ALOIS (1875–1934)	78		
KĚPKA KAREL (1891–1983)	151		
KOBLIHA FRANTIŠEK (1877–1962)	88, 89		

## VÝTVARNÉ UMĚNÍ, STAROŽITNOSTI, DESIGN 15.–21. století

Galerie a aukční dům ARTHOUSE HEJTMÁNEK, Krupkovo nám. 3, Praha 6  
28. května 2015, 16.00 hodin

### ÚČASTNÍK AUKCE

Jméno a příjmení		
Ulice	Obec	
PSČ	Země	
Datum narození	č. OP/č. pasu	
Platnost do	Vydal	
Telefon	Fax	
E-mail		

### BANKOVNÍ INFORMACE

Název banky	
Adresa banky	
Číslo účtu	
IBAN	
SWIFT	

Shora specifikovaný účastník má zájem účastnit se Aukce prováděné ARTHOUSE HEJTMÁNEK galerie a aukční dům, s. r. o., se sídlem Praha 6, Bubeneč, Goetheho 17/2, PSČ 160 00, IČ: 29149932, zapsaná v obchodním rejstříku vedeném Městským soudem v Praze, sp. zn. C 203984, a to formou:

Aukce po telefonu  Aukce s písemným limitem

#### AUKCE PO TELEFONU

Účastník aukce tímto ARTHOUSE HEJTMÁNEK žádá o registraci k Aukci po telefonu ve vztahu ke koupi Draženého předmětu, specifikovaného v tomto formuláři. Účastník aukce má zájem o koupi specifikovaného Draženého předmětu za maximální kupní cenu uvedenou v tomto formuláři. Účastník dražby zmocňuje ARTHOUSE HEJTMÁNEK k právním jednáním směřujícím ke koupi Draženého předmětu, a to dle pokynů, které budou účastníkem Aukce uděleny po telefonu zástupci, který pro tento účel bude ze strany ARTHOUSE HEJTMÁNEK stanoven, a to za podmínek Aukčního řádu ARTHOUSE HEJTMÁNEK, s nimiž byl Účastník aukce seznámen a bez výhrad s nimi souhlasí, což stvrzuje podpisem tohoto formuláře. Účastník aukce bere na vědomí, že s ohledem na povahu Aukce po telefonu není možné, aby ARTHOUSE HEJTMÁNEK nesl jakoukoli odpovědnost vůči Účastníkovi aukce a že v souvislosti s Aukcí po telefonu nemůže vzniknout Účastníkovi aukce škoda v jakékoli výši.

#### AUKCE S PÍSEMNÝM LIMITEM

Účastník aukce tímto ARTHOUSE HEJTMÁNEK činí písemnou nabídku na koupi Draženého předmětu specifikovaného v tomto formuláři. Účastník aukce má zájem o koupi specifikovaného Draženého předmětu za maximální kupní cenu uvedenou v tomto formuláři. Podmínky případného uzavření kupní smlouvy mezi Účastníkem aukce a ARTHOUSE HEJTMÁNEK, jakož i veškeré právní vztahy mezi ARTHOUSE HEJTMÁNEK a Účastníkem aukce se řídí Aukčním řádem ARTHOUSE HEJTMÁNEK, s nímž byl Účastník aukce seznámen a bez výhrad s nimi souhlasí, což stvrzuje podpisem tohoto formuláře. Účastník aukce bere na vědomí, že s ohledem na povahu Aukce s písemným limitem není možné, aby ARTHOUSE HEJTMÁNEK nesl jakoukoli odpovědnost vůči Účastníkovi aukce a že v souvislosti s Aukcí s písemným limitem nemůže vzniknout Účastníkovi aukce škoda v jakékoli výši.

### NABÍDKA

Dražený předmět	Maximální cena v Kč*

\*Maximální cena nezahrnuje aukční přírůžku

Místo a datum

Podpis

Odešlete na fax číslo: +420 222 264 881 či na email: info@arthousehejtmank.cz





# GALERIE ARTHOUSE HEJTMÁNEK

VÝTVARNÉ UMĚNÍ  
STAROŽITNOSTI  
DESIGN

Goetheho 2, Praha 6  
pondělí - pátek / 10.00 - 16.00, nebo dle domluvy





**ARTHOUSE HEJTMÁNEK**  
galerie a aukční dům s.r.o.

Krupkovo náměstí 3,  
160 00 Praha 6

+420 603 511 971  
info@arthousehejtmanek.cz  
www.arthousehejtmanek.cz