

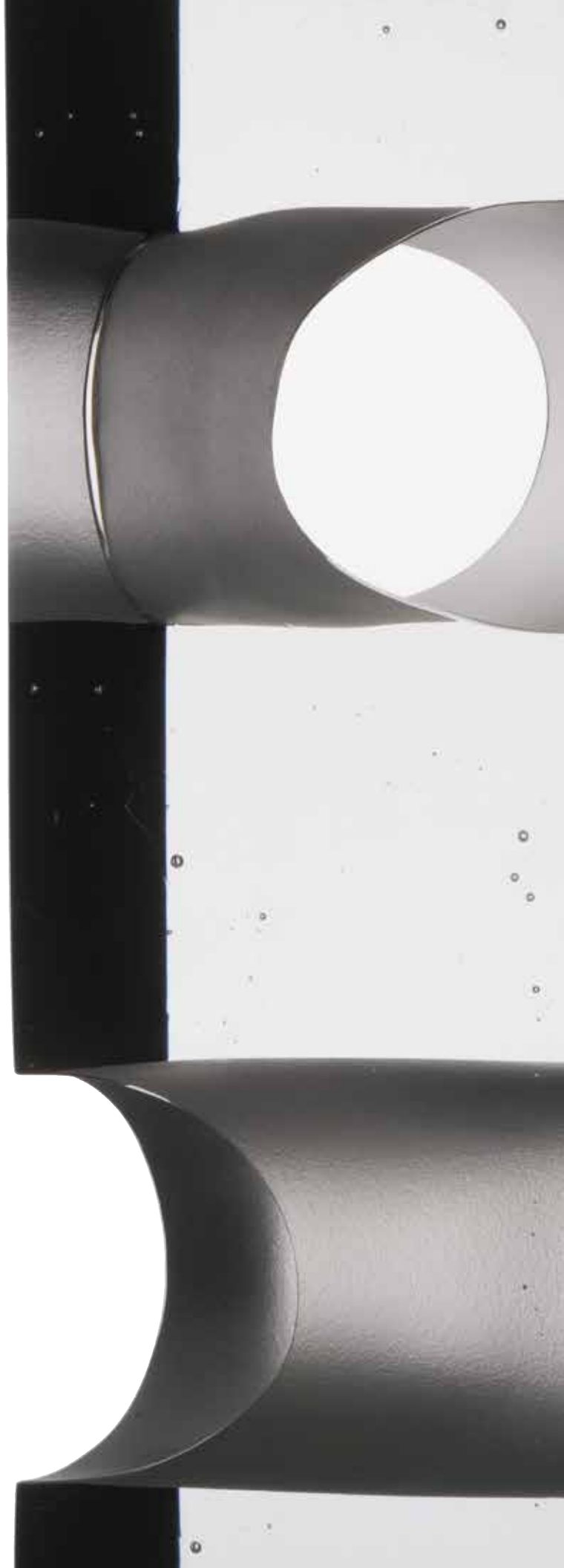
**ARTHOUSE**  
HEJTMÁNEK

# AUKCE

čtvrtek

**2. června 2016**

Arthouse Hejtmánek  
galerie a aukční dům  
Krupkovo náměstí 3  
Praha 6

















# VÝTVARNÉ UMĚNÍ STAROŽITNOSTI DESIGN

13.–21. STOLETÍ Z EVROPSKÝCH SBÍREK

## AUKCE | SALE

2. 6. 2016 od 16.00 hodin  
vstup od 15.00 hodin

## MÍSTO KONÁNÍ | LOCATION

Galerie a aukční dům Arthouse Hejtmánek  
Krupkovo náměstí 3, Praha 6  
vchod z ulice Goetheho 2

## VÝSTAVA | VIEWING

16. 5. – 2. 6. 2016, 10.00 – 18.00 hodin  
2. 6. 2016, 10.00 – 12.00 hodin

Další fotografie všech předmětů uvedených v tomto katalogu najdete na našich webových stránkách [www.arthousehejtmank.cz](http://www.arthousehejtmank.cz).  
Dotazy k draženým předmětům zasílejte na e-mailovou adresu [info@arthousehejtmank.cz](mailto:info@arthousehejtmank.cz), případně volejte +420 603 511 971.

Further detailed images and descriptions of all items presented in this catalog can be found on our website at [www.arthousehejtmank.cz](http://www.arthousehejtmank.cz).  
Inquiries about the items in auction: [info@arthousehejtmank.cz](mailto:info@arthousehejtmank.cz), or call +420 603 511 971.

## KONCEPCE KATALOGU

Tomáš a Marie Hejtmánkovi

## REDAKCE

MgA. Ivana Kolářová  
Laura Hejtmánková  
Mgr. Barbara Svojanovská

## FOTOGRAFIE

Michal Cihlář  
Ester Havlová  
Oto Palán  
Gabriel Urbánek

## GRAFICKÁ ÚPRAVA

Markéta a Marek Jodasovi

## TISK

PB Tisk Příbram, s. r. o.

## ARTHOUSE HEJTMÁNEK

galerie a aukční dům Goetheho 2  
Krupkovo náměstí 17/3, 160 00 Praha 6  
[www.arthousehejtmank.cz](http://www.arthousehejtmank.cz)

## ODBORNÍ PORADCI | POSUDKY

PhDr. Naděžda Blažíčková-Horová  
PhDr. Kamil Boldan  
Dr. Klaus Ertz  
PhDr. Eliška Fučíková, CSc.  
PhDr. Jiří Hlušíčka  
Mgr. Josef Chrást  
akad. soch. Zdeněk Preclík  
Alessandro del Priori PhD.  
Mgr. Vladimír Řišlink  
Mgr. Jan Šach  
Doc. PhDr. Jiří Šetlík, CSc.  
Akad. mal. Olga Trmalová  
Prof. PhDr. Tomáš Vlček, CSc.  
Prof. PhDr. Vít Vlnas, Ph. D.  
PhDr. Jaromír Zemina

Dražba se řídí aukčním řádem,  
který se nachází na konci  
tohoto katalogu.

© 2016 ARTHOUSE HEJTMÁNEK  
galerie a aukční dům, s. r. o.





*cū vniū. Pontif.*





# OBSAH

Antické umění	6
Výtvarné umění, starožitnosti 16.-17. století	7
Výtvarné umění, starožitnosti 18. století	35
Výtvarné umění, starožitnosti 19. století	51
Výtvarné umění, starožitnosti, design 20.-21. století	95
Jmenný seznam umělců	197

*Cílem umění  
je učinit někoho šťastným.*

MICHELANGELO



1

### ANTICKÁ OLEJOVÁ LAMPIČKA

Pravděpodobně 2. století před Kristem, Řecko

Bronzová olejová lampička s víčkem a hlavou koníka, odlita metodou ztraceného vosku.

8 × 13 × 5 cm

VYVOLÁVACÍ CENA 30 000 Kč / 1 111 EUR



2

### ANTICKÁ BRONZOVÁ KONVIČKA

Patrně 1. století před Kristem, Řím

Římská antická konvička pravděpodobně na vonné oleje, ve formě ženské hlavy s jemně cizelovanou tváří. Tyto drobné antické nádoby se často stávaly předlohou pro konvičky vzniklé v renesanci a později i v secesi. 12 cm

VYVOLÁVACÍ CENA 30 000 Kč / 1 111 EUR)





3

### AQUAMANILE

13. – 14. století, Německo

Sředověké aquamanile ve formě lva s jemně cizelovanou hlavou a hřívou. Slitina bronzu a cínu. K dispozici rozbor materiálu od Institute for Materials Science and Authenticity Testing GmbH, Wiesbaden. 31 × 28 × 10 cm

VYVOLÁVACÍ CENA 250 000 Kč / 9 259 EUR





**4**  
**VÍTĚZNÝ KRISTUS**

Kolem 1480, Čechy

Pozdně gotická figura zmrtnýchvstalého Krista v typicky červeném rouchu, s žehnajícím gestem pravé ruky, v levé ruce chybí kourouhev. Polychromované dřevo. Výška 78 cm.

VYVOLÁVACÍ CENA 110 000 Kč / 4 074 EUR





**5**  
**POZDNĚ GOTICKÁ RELIÉFNÍ DESKA  
S KRISTEM A NEVĚŘÍCÍM TOMÁŠEM**

Kolem 1500, Německo

Reliéfní deska se scénou apoštola Tomáše  
vkládajícího prsty do Kristovy rány v boku.

Na pozadí architektonické prvky.

Dřevo s původní polychromií.

51 × 39 cm

VYVOLÁVACÍ CENA 85 000 Kč / 3 148 EUR

**6**  
**SVĚTICE**

Kolem poloviny 16. století, Španělsko

Dřevěná plastika neznámé světice (absence  
atributů). Z větší části zachovalá původní  
polychromie. Výška 79 cm.

VYVOLÁVACÍ CENA 80 000 Kč / 2 963 EUR







7

### NEZNÁMÝ MISTR

SŇATEK – REPLIKA POZDNĚ GOTICKÉ MALBY

19. století, střední Evropa

Kvalitní replika malby neznámého, pravděpodobně francouzského mistra ze 2. poloviny 15. století.  
Malba na dřevě, parketováno. 66,5 × 49 cm

VYVOLÁVACÍ CENA 110 000 Kč / 4 074 EUR





**8**  
**MISTR ŽENSKÝCH POLOPOSTAV – OKRUH**

1. polovina 16. století, Německo

Autorství je dle posudku Prof. PhDr. Víta Vlnase, Ph. D. připisována do okruhu Mistra ženských polopostav. Jedná se o vysoce kvalitní detailní malbu, která se stejnou precizností zobrazuje jak figuru Lukrécie, tak i vybavení místnosti, ve které se vyhracená scéna odehráva. Olej na desce z měkkého dřeva. 65,5 × 50 cm

VYVOLÁVACÍ CENA 320 000 Kč / 11 852 EUR





**9  
KAMEJ VE STŘÍBRNÉ MONTÁŽI**

16 a 17. století, Itálie

Italská kamej řezaná do achátu, pocházející ze 16. století, zobrazuje scénu ze 6. století př. Kristem, kdy Horatius Coclet brání římský most přes řeku Tiberu před Etrusky. Obdobná scéna se vyskytuje na štukové výzdobě v Letohrádku Hvězda ze 16. století. Kamej zasazena do montáže ze zlaceného stříbra ze století 17.

6,8 × 6,2 cm

VYVOLÁVACÍ CENA 40 000 Kč / 1 481 EUR



**10  
POZDNĚ RENESANČNÍ TRUHLIČKA**

Kolem 1600, Itálie

Dřevěná schránka s mechanickým uzávěrem, potažená kůží, na čelní straně plastický motiv zvěstování Panny Marie, uvnitř šuplíček.

6,5 × 16,5 × 6,5 cm

VYVOLÁVACÍ CENA 10 000 Kč / 370 EUR





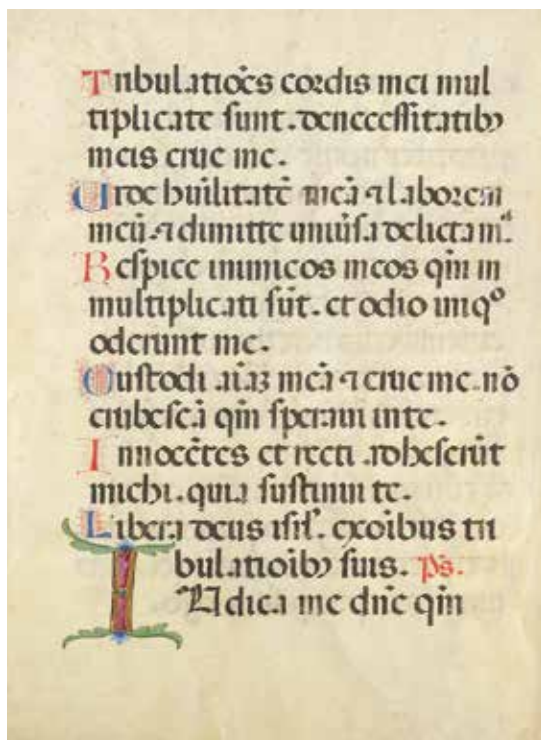
11  
**KAPESNÍ SLUNEČNÍ HODINY**

1589, Německo, Mnichov

Raritní sluneční hodiny s kompasem, mosaz v ohni zlacená, značené Marcus Purman faciebat Monachium 1589. Průměr 7,5 cm.

VYVOLÁVACÍ CENA 220 000 Kč / 8 148 EUR





12  
**LISTY Z POZDNĚ GOTICKÉHO ANTIFONÁŘE**

2. polovina 15. století, Čechy

Oboustranné pergamenové listy z antifonáře s notovým záznamem. 56 × 40,5 cm

VYVOLÁVACÍ CENA 8 000 Kč / 296 EUR



13  
**SEWERÝNOVA BIBLE – DRUHÉ VYDÁNÍ**

1537, Čechy, Praha

Bible obsahuje Starý i Nový zákon. Tiskařem, nakladatelem i autorem předmluvy je Pawel Sewerýn z Kapí Hory. Kožená vazba zdobená slepotiskem a datací 1744, na dvě spony, s mosazným kováním s polodrahokamy. V minulosti restaurováno. 32,5 × 24,5 × 11 cm

VYVOLÁVACÍ CENA 25 000 Kč / 926 EUR





*Rudolfus*

**14**  
**NOBELITACE RUDOLFA II.**  
1599, Čechy, Pražský hrad

Nobelitace a vylepšení znaku rodiny Oestereicher (Hans Georg, Hans Jacob, Jeremias Quirinus, Andreas, Hans Wolf, Eleasar) dalšími svobodami, jako například možnost pečetit červeným voskem. Dole notářský přípis s potvrzením autenticity z roku 1724. Listina psaná na pergamenu s bohatou obrazovou a ornamentální iluminací, vznikla ve 25. roce vlády uherského krále, 24. roce vlády českého krále a 23. roce vlády římského císaře Rudolfa II. Podpis císaře Rudolfa II. vlevo dole: Rudolfus. Datace 7. 8. 1599 na Pražském hradě.

Konzultace PhDr. Eliška Fučíková CSc. 67 × 78 cm







15

**FRANZ HOGENBERG (1535–1590)**

KOLOROVANÁ MĚDIRYTINA, POHLEDY NA PRAHU A CHEB  
1600, Čechy

Mědirytina kolorovaná akvarelem na ručním papíře. Pohledy na Prahu a Cheb. Nápis PRAGA a EGRA. 44 × 57 cm

VYVOLÁVACÍ CENA 20 000 Kč / 741 EUR



16

**AEGIDIUS SADELER (1570–1625)**

KRAJINY - KONVOLUT  
Kolem 1600, Čechy

2 grafické listy, mědiryt na ručním papíře. Aegidius Sadeler proslul jako výtečný rytec a grafik rudolfínské doby.  
20,5 × 26 cm

VYVOLÁVACÍ CENA 12 000 Kč / 444 EUR





**17**  
**JOSEPH HEINTZ (1564–1609) – OKRUH**  
**ÚNOS PERSEFONY**

Počátek 17. století, Čechy

Výrazná podobnost s plátnem stejného námětu a téměř stejných rozměrů z drážďanské galerie, jehož autorem je Joseph Heintz, který působil na dvoře císaře Rudolfa II., nám dovoluje klást nabízené dílo do okruhu uvedeného mistra. Olej na plátně. Konzultováno s PhDr. Eliškou Fučíkovou CSc. Olej na plátně. 74 × 98 cm

VYVOLÁVACÍ CENA 160 000 Kč / 5 926 EUR

**18**  
**VENUŠE S AMOREM**

Počátek 17. století, střední Evropa

Bohatě řezbovaný, zlacený a polychromovaný rám. Olej na plátně. 49 × 36 cm

VYVOLÁVACÍ CENA 45 000 Kč / 1 667 EUR







19

**JAN BRUEGHEL MLADŠÍ (1601–1678)****PANNA MARIA S JEŽÍŠKEM, SV. ALŽBĚTOU A JANEM KŘTITELEM V KVĚTINOVÉM RÁMU**

Kolem 1640, Vlámsko, Antverpy

Obraz znázorňuje Pannu Marii kojící Ježíška (ikonografický typ Maria lactans) ve společnosti svaté Alžběty a malého Jana Křtitele, který se lehce dotýká hlavy beránka, poukazujíc tak na symboliku Beránka Božího. Celý výjev je zasazen do bohatého malovaného květinového rámu, jehož autorem je vlámský kabinetní malíř Frans Wouters (1612–1659). Posudek Dr. Klaus Ertz. Olej na mědi. 67,5 × 51 cm

VYVOLÁVACÍ CENA 550 000 Kč / 20 370 EUR





20

**JAN VAN GOYEN (1596–1656)**

KRAJINA V DUNÁCH

1630, Holandsko

Na českém trhu s uměním ojedinělá akvizice významného holandského autora 17. století. Znalecký posudek Prof. Dr. Müller Hofstede 6.11.1982, Fred G. Meijer / Ellis Dullaart 05. 2015 pro databázi RKD. Publikováno databáze RKD Nr. 1001195064. Olej na dubovém dřevě, zezadu výstavní štítky. 29,5 × 40 cm

VYVOLÁVACÍ CENA 380 000 Kč / 14 074 EUR





21

### NEZNÁMÝ VLÁMSKÝ MISTR

JEZDECKÁ BITEVNÍ SCÉNA

2. polovina 17. století, Vlámko

V dynamické jezdecké bitevní scéně lze rozlišit vlámské portrétní typy, rovněž zmiňovaná dynamičnost a konstrukce scény nám dovoluje připsat dílo umělci vlámské oblasti.

Olej na plátně, neznačeno. 70 × 96 cm

VYVOLÁVACÍ CENA 90 000 Kč / 3 333 EUR





**22**  
**BOJOVÉ KLADIVO**  
17./18. století, patrně Uhry

Hlavice vpředu s čtyřhranným, dolů zahnutým zobcem, na druhé straně kruhové kladívko, dřevěná válcová rukojeť, dvě upevňovací péra s nýtem, délka 515 mm.

**VYVOLÁVACÍ CENA**  
15 000 Kč / 556 EUR



**23**  
**SEKERA**  
17./18. století, patrně Německo

Čepel s obloukovitým osřím, na druhé straně kuželovité kladívko, dřevěná válcová rukojeť, upevňovací hřeb ve tvaru rozety, volný závěsný kroužek, délka 645 mm.

**VYVOLÁVACÍ CENA**  
15 000 Kč / 556 EUR



**24**  
**BOJOVÉ KLADIVO**  
18./19. století, patrně Osmanská říše

Hlavice vpředu s čtyřhranným, dolů zahnutým zobcem, na druhé straně jehlanovité kladívko, dřevěná válcová rukojeť zakončena bodcem, obložena sedmi pásy tepaného mosazného plechu, délka 1060 mm.

**VYVOLÁVACÍ CENA**  
15 000 Kč / 556 EUR





25

**NATAHOVACÍ HEVER KE KUŠI**

1550, Německo

Kované železo. Na těle heveru značka výrobce. Vystaveno na výstavě Rožmberkové rod českých velmožů – Valdštejnská jízdárna Praha 2011, Arma Diaboli – O kuši a střelcích, Národní muzeum Praha 2012. Publikováno: Rožmberkové, rod českých velmožů a jeho cesta dějinami, vydalo NPÚ České Budějovice, str. 592 obr. 2, Brych – Arma Diaboli str. 82. Výška 33 cm

VYVOLÁVACÍ CENA 28 000 Kč / 1 037 EUR



26

**MEČ DVOURUČNÍ PLAMENNÝ**

1560, Německo (Mnichov)

Čepel plamenná značena značkou mečíře – Michael Statter, jílec tordovaný, hruška konická. Vystaveno: Rožmberkové, rod českých velmožů – Valdštejnská jízdárna Praha 2011, Lancknechtské zbraně a zbroj – Muzeum Hradec Králové. Délka 1560 mm

VYVOLÁVACÍ CENA 160 000 Kč / 5 926 EUR



27

**HONOSNÁ OSMANSKÁ ŠAVLE**

1. polovina 17. století, Osmanská říše

Honosná osmanská šavle z první poloviny 17. století ve stříbrné zlacené soupravě, zdobené plastickými florálními motivy a zlatem inkrustovanými destičkami z jadeitu, osazenými tyrkysy. Čepel polská se značkou IPZD. Široký žlábek, v dolní třetině se rozšiřuje a pod záštitou má dva hřbetní žlábký v délce asi 15 cm. Délka čepel 80 cm. Šavle tohoto typu nazval prof. Zdislaw Zygułski jako „šavle v imperiálním stylu. Původně se vyráběly v sultánských dílnách v Istantbulu. Byly používány vysokými hodnostáři pro slavnostní účely a nebo jako diplomatický dar. Šavle a palaše tohoto typu se nacházejí ve sbírkách moskevského Kremlu, krakovského Wawelu, ve Varšavě, v Drážďanech, v Budapešti a Istantbulu. Její výskyt na trhu je velmi výjimečný, jedná se o skutečnou raritu muzeální kvality. Celková délka šavle s pochvou 97 cm. Literatura: Žygułski, Z., Stara broń w Polskich Zbiorach, Wydanie II Poprawione, Krajowa Agencja Wydawnicza, Warszawa, 1982 Žygułski, Z., Sztuka islamu w zbiorach polskich, Wydawnictwo artystyczne filmowe, Warszawa, 1989 Žygułski, Z., Ottoman Art in the Service of the Empire, New York University Press, New York, 1992 Mironov., O., E. Tikhomirov, Ornamental weapons and horse accoutrements of the 17th and 18th centuries, State Museums of the Moscow Kremlin, MA Fine Art, Moscow, 1986 Digard, J-P. ed., Chevaux et cavaliers arabes dans les arts d'Orient et d'Occident, exhibition catalogue, Institut du monde arabe, Paris, 2003 Tuzcan, H., Children of the Ottoman Seraglio: Customs and costumes of the princes and princesses, Istanbul 2006

VYVOLÁVACÍ CENA 900 000 Kč / 33 333 EUR



28  
MEČ

Kolem 1600, Švýcarsko

Čepel přímá, dvousečná, s oblým hrotem oboustranně se širokým výbrusem, zdobena rytými rostlinnými ornamenty, rukojeť dřevěná, ovinutá splétaným železným drátkem, souprava železná, prutový oblouk koše přechází v dolů zahnutou záštitu, vnější záštitný prstenec, délka 1002 mm.

VYVOLÁVACÍ CENA  
60 000 Kč / 2 222 EUR

29  
MEČ

Kolem 1500, Německo

Čepel přímá, dvousečná, s oboustranným krátkým výbrusem a rytou značkou pasovského vlka, rukojeť nepůvodní, souprava železná, ramena záštity stočena k čepeli, délka 970 mm.

VYVOLÁVACÍ CENA  
30 000 Kč / 1 111 EUR

30

RAPÍR SE ZVONCOVÝM KOŠEM

17. století a historismus, střední Evropa

Patrně historizující rapír s čepelí ze 17. století. Čepel přímá, dvousečná, kosočtvercového průřezu, rukojeť dřevěná, ovinuta splétaným železným drátkem, souprava železná, prutový oblouk koše, miska zdobena reliéfem rostlinných a figurálních motivů, délka 1225 mm.

VYVOLÁVACÍ CENA  
45 000 Kč / 1 667 EUR



17

JOSEPH HEINTZ (1564–1609) – OKRUH  
ÚNOS PERSEFONY

Počátek 17. století, Čechy

Výrazná podobnost s plátnem stejného námětu a téměř stejných rozměrů z drážďanské galerie, jehož autorem je Joseph Heintz, který působil na dvoře císaře Rudolfa II., nám dovoluje klást nabízené dílo do okruhu uvedeného mistra. Olej na plátně. Konzultováno s PhDr. Eliškou Fučíkovou CSc. Olej na plátně. 74 × 98 cm

VYVOLÁVACÍ CENA 160 000 Kč / 5 926 EUR

18

VENUŠE S AMOREM

Počátek 17. století, střední Evropa

Bohatě řezbovaný, zlacený a polychromovaný rám. Olej na plátně. 49 × 36 cm

VYVOLÁVACÍ CENA 45 000 Kč / 1 667 EUR







31

### RAPÍR

Kolem 1620, Peter Munich.  
Německo, Solingen

Čepel přímá, dvousečná, čochkovitého průřezu, ve středovém žlábků ražený nápis (signatura), v horní části ricasso se značkou půlměsíce, rukojeť dřevěná, ovinuta stáčeným mosazným a železným drátkem, přímá zástiita, úponkový koš, délka 1135 mm.

VYVOLÁVACÍ CENA  
75 000 Kč / 2 778 EUR



32

### RAPÍR

Kolem 1600, Německo

Čepel přímá, dvousečná, kosočtvercového průřezu, rukojeť dřevěná, ovinuta splétaným železným drátkem, souprava železná, hlavice kulovitá, koš úponkový, přímá zástiita, délka 1048 mm.

VYVOLÁVACÍ CENA  
40 000 Kč / 1 481 EUR





33

### RAPÍR

1620, střední Evropa

Koš a hruška dekorativně zdobena, čepel rytá s rostlinným dekorem  
tausovaná zlatem, pochva původní kožená se stříbrným nákončím.

Původ: Hannoverská královská zbrojnice, zámek Marienburg

Vystaveno: Rožmberkové, rod českých velmožů a jeho cesta dějinami –  
Valdštejnská jízdárna Praha 2011. Délka 1260 mm

VYVOLÁVACÍ CENA 140 000 Kč / 5 185 EUR



34

**RENEŠANČNÍ KUŠE**

1590, Sasko

Ocel, železo, dřevo, konopný provaz, kost, vlněné střípce. Lučičště ocelové s koncovými mušlemi, značeno kolečkem s korunkou, konopné vázání zdobeno vlněnými střípci. Socha dřevěná, částečně obložena kostí a po stranách šupinovým dekorem s kostěnými srdíčky, na soše v kosti rytá postava zbrojnoše, ryté voluty a akanty, ořech kostěný, kostěný zářez pro vedení šípky, spoušťová tyč, železný zámek a železné čepy pro zaklesnutí heveru, jehlová spoušť.

Značeno na vnitřní straně. Restaurováno v Národním muzeu v Praze. Publikováno: Arma diaboli – O kuši a střelcích, Národní muzeum Praha 2012, Vladimír Brych (ed.), str.82, Rožmberkové, rod českých velmožů a jeho cesta dějinami, vydalo NPÚ České Budějovice, str. 592 obr. 2. Vystaveno na výstavě Rožmberkové, rod českých velmožů a jeho cesta dějinami, Valdštejnská jízdárna Praha 2011.

63 × 57 cm

VYVOLÁVACÍ CENA 190 000 Kč / 7 037 EUR





35

**ERCOLE FERRATA (1610–1686)**

ALEGORIE ZÁVISTI

Kolem 1670, Itálie, Řím

Ercole Ferrata patří k velkým sochařům italského baroka druhé poloviny 17. století. Jeho dílo je ovlivněno tvorbou Alessandra Algardiho a Françoise Duquesnoye. Zcela určitě však rozeznáme i vliv silného výrazového i formálního expresionismu Gian Lorenza Berniniho, s nímž Ferrata nejspíše spolupracoval. Ferratova díla jsou zastoupena v mnoha kostelích v Římě, Neapoli, Sieně, ale také ve Vratislavi, kde navrhl a realizoval výzdobu katedrální kaple sv. Alžběty. Drobná plastika se vyznačuje kvalitní cizelérskou prací. Bronz v ohni zlacený. Výška 31 cm

VYVOLÁVACÍ CENA 90 000 Kč / 3 333 EUR



36

**PSACÍ SEKRETÁŘ PROVEDENÝ TECHNIKOU BOULLE**

Kolem 1700, Francie

Psací sekretář muzeální kvality, který se na českém trhu se starožitným nábytkem vyskytuje velmi vzácně. Výsuvná pracovní deska, potažena kůží, v nástavbě tajné šuplíčky. Zásuvky uzamykatelné, klíček původní. Zdobeno Boullého marketerií. Dřevo, podbarvovaná želvovina, cín, mosaz, měď, kůže, zrcadla. 150 × 100 × 70 cm

VYVOLÁVACÍ CENA 350 000 Kč / 12 963 EUR







37

**FRANCOIS BRIOT (1550–1616)**

RENEŠANČNÍ CÍN

Kolem 1600, Francie (Binot)

Renesanční cínová mísa s bohatým figurálním motivem.

Vystaveno: Rožmberkové rod českých velmožů – Valdštejnská jízdárna Praha 2011. Průměr 49,5 cm

VYVOLÁVACÍ CENA 35 000 Kč / 1 296 EUR



38

**CHEBSKÁ RELIÉFNÍ**

**INTARZIE**

1650, Čechy

Jedná se nejspíše o panel z výzdoby nábytku. Výjev zachycuje v předním plánu dvě figury putti a antikizující mužskou bustu, na pozadí pak krajina s architekturou. Řezba do dřeva, intarsie, polychromie. 7 × 26,7 cm

VYVOLÁVACÍ CENA 20 000 Kč / 741 EUR



**39**  
**BAROKNÍ SPÍCÍ AMOR**  
17. století, Itálie

Drobná plastika spícího Amora, vytvořena dle antické předlohy, byla pravděpodobně součástí exteriérové výzdoby. Kararský mramor.  
14,8 × 40 × 22 cm

**VYVOLÁVACÍ CENA**  
12 000 Kč / 444 EUR



**40**  
**HLAVA MNICHA**  
17. století, patrně Španělsko

Část větší plastiky, nejspíše mnicha s tonzурou a výraznou tváří. Polychromované dřevo, restaurováno. 30 cm

**VYVOLÁVACÍ CENA** 12 000 Kč / 444 EUR



**41**  
**ČTYŘRAMENNÝ SVÍCEN**  
17. století, Polsko

Čtyřramenný bronzový svícen ve středové ose s motivem polské orlice. 47 cm

**VYVOLÁVACÍ CENA** 12 000 Kč / 444 EUR





42

**HLUBOKÝ TALÍŘ  
WINTERTHUR**

1685, Švýcarsko, Winterthur

Bílá glazura, na okrajích malba ovoce, na dně šlechtický erb, iniciály HCL a letopočet 1685. Lepeno. Průměr 31,5 cm

VYVOLÁVACÍ CENA  
30 000 Kč / 1 111 EUR



43

**HLUBOKÝ TALÍŘ  
ŽITAVA**

1686, Žitava

Fajáns v typických barvách našedlé glazury s florálním dekorem v žitavské zeleni s manganově fialovými konturami. Na dně letopočet 1686. Průměr 30 cm

VYVOLÁVACÍ CENA  
25 000 Kč / 926 EUR



**44**  
**HABÁNSKÝ  
HLUBOKÝ TALÍŘ**

1697, západní Slovensko

Fajáns, bílá glazura, malba  
v barvách vysokého žáru.  
Na okrajích v osách dva výjevy  
z bajky O vráně, lišce a sýru  
a dvě kytice. Na dně kytice  
s letopočtem 1697.  
průměr 31,5 cm

**VYVOLÁVACÍ CENA**  
65 000 Kč / 2 407 EUR

**45**  
**HABÁNSKÁ LAHEV S CÍNOVÝM  
ŠROUBOVACÍM UZÁVĚREM**

Kolem 1700, západní Slovensko

Modrá glazura, cínová montáž se šroubovacím  
uzávěrem, svislé žebrování.

25,5 cm

**VYVOLÁVACÍ CENA 60 000 Kč / 2 222 EUR**







46

### HABÁNSKÁ SLÁNKA

1674, Morava

Habánská keramika v typické barevnosti,  
datováno 1674.

6 × 9,5 × 9 cm

VYVOLÁVACÍ CENA  
65 000 Kč / 2 407 EUR



47

### HABÁNSKÝ DŽBÁNEK

1690, západní Slovensko

Fajáns, lehce namodralá glazura,  
na čelní straně kytice a letopočet 1690.

19,5 cm

VYVOLÁVACÍ CENA  
45 000 Kč / 1 667 EUR



48

**HABÁNSKÝ DŽBÁN S CÍNOVÝM VÍKEM**

1703, západní Slovensko

Fajáns, bílá glazura, malba v barvách vysokého žáru. Na čelní straně motiv kytice a letopočet 1703.  
Na víku rytý monogram MF. 38,5 cm

VYVOLÁVACÍ CENA 140 000 Kč / 5 185 EUR





49

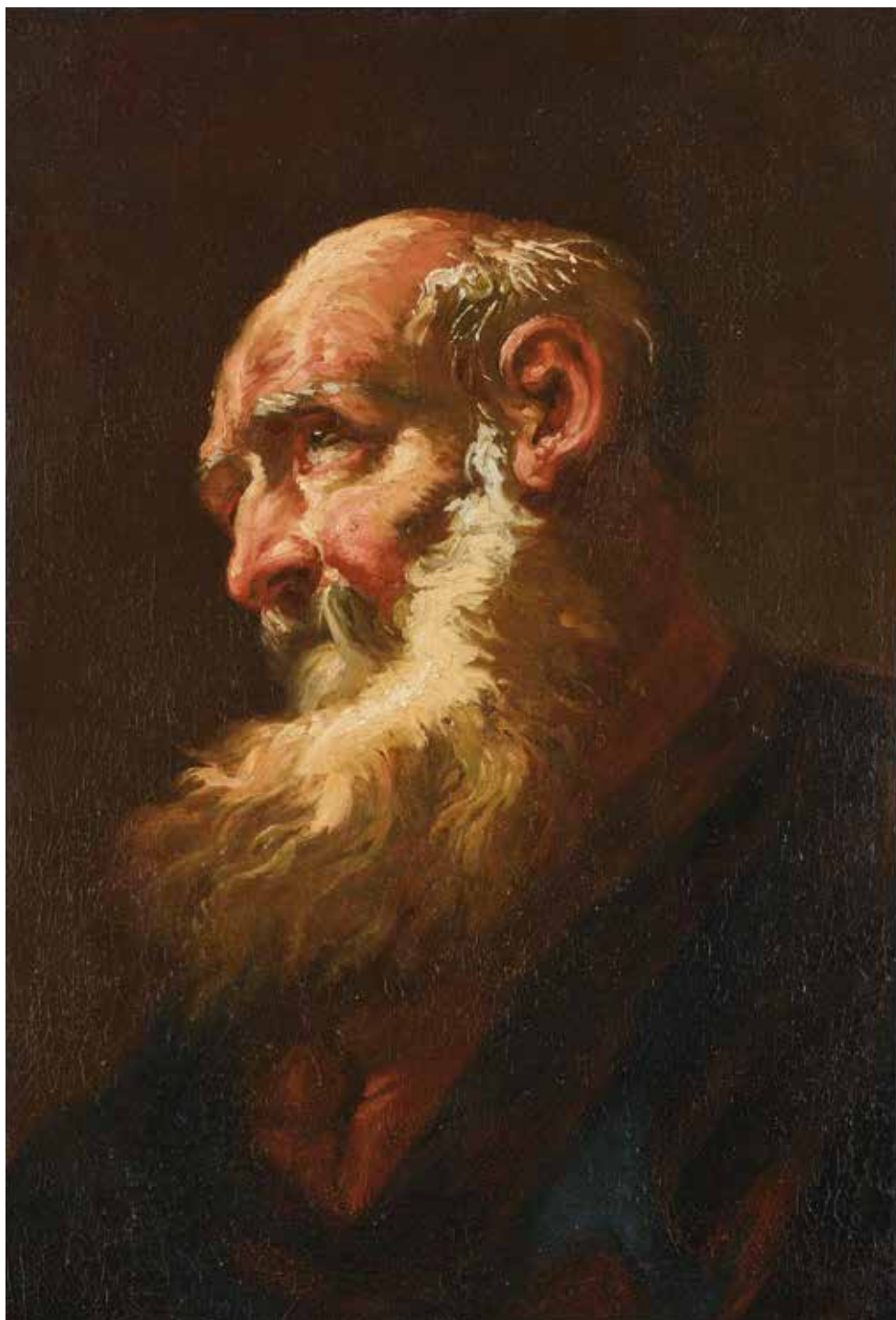
**PETR BRANDL (1668–1735)**

HLAVA STARCE

Kolem 1710, Čechy

Ani v tomto případě nelze pro nepřítomnost atributů určit, zda se jednalo o studii k figuře světce nebo postavy starce. Výjimečné je expresivní pojetí malby, která je vytvářena krátkými tahy. Technologický průzkum malby (proveden Šárkou a Petrem Bergrovými) navíc dokazuje, že barvy byly nanášeny nejen štětcem, ale i prsty. Posudek Prof. PhDr. Vít Vlnas, Ph. D. Olej na plátně. 52,5 × 38,5 cm

VYVOLÁVACÍ CENA 600 000 Kč / 22 222 EUR



50

**PETR BRANDL (1668–1735)**

HLAVA STARCE

Po 1718, Čechy

Obraz zachycuje expresivní portrét starce, bez atributů, takže nelze přesněji určit o jakou figuru se jedná. Náleží k typickým portrétům a studiím stařeckých hlav a poprsí, které Brandl maloval od druhého desetiletí 18. století. Po technologické a stylové stránce nese dílo veškeré znaky vyzrálého autorova rukopisu, takže o autorsví díla nelze mít pochybnosti. Olej na plátně. Posudek Prof. Vít Vlnas, restaurátorská zpráva Šárka a Petr Bergrovi. 56,5 × 44,5 cm

VVOLÁVACÍ CENA 550 000 Kč / 20 370 EUR





**51**  
**NEZNÁMÝ VLÁMSKÝ MISTR**  
MĚSÍČNÍ SVIT NAD ZÁLIVEM  
Přelom 17. a 18. století, Vlámsko

Olej na dřevě. 35 × 48 cm

VYVOLÁVACÍ CENA 70 000 Kč / 2 593 EUR



**52**  
**NORBERT GRUND (1717–1767) – OKRUH**  
RYBÁŘSKÉ LODĚ NA MOŘI  
2. polovina 18. století, Čechy

Dle stylu malby, která se nápadně podobá malbě miniatur, a dle práce se světlem a vodní hladinou, lze dílo klást do okruhu českého malíře kabinetních obrázků – Norberta Grunda. Olej na dřevě, vzadu 2 voskové pečeti. 21 × 29,5 cm

VYVOLÁVACÍ CENA 140 000 Kč / 5 185 EUR



53

**JAN JAKUB HARTMANN (1658–1738)**

**ODPOČINEK NA ÚTĚKU DO EGYPTA**

1. třetina 18. století, Čechy

Biblická scéna v krajině představuje námět, který se v mistrově tvorbě (i v tvorbě jeho synů Františka Antonína a Jana Václava) často opakuje. Patrný je vliv holandské krajinomalby. Olej na plechu, nesignováno.

Posudek Mgr. Vladimír Rišlink. 24,7 × 31,5 cm

VYVOLÁVACÍ CENA 420 000 Kč / 15 556 EUR





54

**JOSEPH BERGLER (1753–1829)**

SV. JAN KŘTITEL

1782, Itálie, Řím

Expresivně pojaté dílo náleží do časného Berglerova období, kdy působil v Itálii – v Miláně a Římě. Patrný je ještě silný ohlas italské barokní malby, figura sv. Jana ač klečící, vyjadřuje mocné pohnutí těla i mysli. K silnému expresivnímu účinku napomáhá práce se světlem, kontrast ozářeného těla v ponuré krajině s lehkým odkazem na v pozadí stojícího beránka. Z 80. let 18. století pochází řada pláten se sakrální tematikou, která byla určena pro výzdobu chrámů jak v Itálii tak v rodném Německu. Roku 1800 byl Bergler jmenován prvním ředitelem nově založené pražské Akademie, kde ovlivnil řadu českých umělců, jako byl Václav Prachner, Josef Navrátil, Josef Mánes a mnoho dalších. Signováno a datováno vpravo dole J. Bergler Pinxit 1782. Olej na plátně. 57 × 50 cm

**VYVOLÁVACÍ CENA 90 000 Kč / 3 333 EUR**



55

**NEZNÁMÝ MISTR**

MEMENTO MORI

Konec 18. století, střední Evropa

Olej na plátně, restaurováno. 78 × 61 cm

VYVOLÁVACÍ CENA 85 000 Kč / 3 148 EUR





56

**J. B. TIEPOLO – ŠKOLA**

ALEGORICKÁ SCÉNA

2. polovina 18. století, Itálie, Benátky

Pravděpodobně se jedná o studijní malbu k většímu plátnu nebo fresce, na což by ukazoval náznak perspektivní zkratky rozestavením figur. Na Tiepolovu školu odkazuje barevnost a zasazení postav do krajiny, kde velkou část tvoří pohled na otevřené nebe. Olej na plátně. 27,5 × 54,5 cm

VYVOLÁVACÍ CENA 95 000 Kč / 3 519 EUR



57

**ANTONIO CANOVA (1757–1822) – OKRUH**

MRAMOROVÍ LEŽÍCÍ LVI

1790–95, Itálie, Řím

Autorovi z okruhu italského sochaře Antonia Canovy byly zřejmě předlohou dvě plastiky lvů z náhrobku Klementa XIII. v Bazilice sv. Petra v Římě, na kterém Canova pracoval v letech 1783–92.

Posudek Alessandro Delpriori PhD., Universitá di Firenze.

Kararský mramor. 32 × 82 × 27 cm

VYVOLÁVACÍ CENA 260 000 Kč / 9 630 EUR





58

**GEORG RAPHAEL DONNER (1693–1741) – OKRUH  
BAROKNÍ ZÁVĚSNÉ LAVABO**

Kolem 1750, Rakousko

Dvoudílné závěsné barokní lavabo, sestávající z nádoby na vodu ve formě delfína s figurou putti a nádoby na omývání rukou ve formě mušle. Cín. Celková výška 75 cm

VYVOLÁVACÍ CENA 40 000 Kč / 1 481 EUR



59

**GEORG RAPHAEL DONNER (1693–1741) – OKRUH  
BUSTA MLADÉ DÍVKY**

2. polovina 18. století, Rakousko

Lipové dřevo. Výška 69 cm

VYVOLÁVACÍ CENA 45 000 Kč / 1 667 EUR



60

### PÁROVÉ FIGURY SVĚTLONOŠŮ

Před 1800, Itálie, Benátky

Dekoratívni figury světlonošů s původními podstavci. Polychromované, zlatené, stříbřené a lazurované dřevo. 219 × 54 × 54 cm

VYVOLÁVACÍ CENA 180 000 Kč / 6 667 EUR





61  
**BOHATĚ ŘEZBOVANÝ BAROKNÍ RÁM**

Kolem 1700, Itálie

Zlacené dřevo. 70 × 60 cm

VYVOLÁVACÍ CENA 45 000 Kč / 1 667 EUR



62  
**BAROKNÍ KONZOLOVÝ STOLEK**

První polovina 18. století, Itálie

Bohatě řezbovaný stůl s původní mramorovou deskou.

Zlacené dřevo, černý mramor. 83,5 × 64 × 51,5 cm

VYVOLÁVACÍ CENA 60 000 Kč / 2 222 EUR



63

### BAROKNÍ TABERNÁKL

Kolem 1750, střední Evropa, Čechy

Ořechové, javorové a jilmové dřevo, původní mosazné kování. Stav původní. 185,5 × 120 × 74 cm

VYVOLÁVACÍ CENA 120 000 Kč / 4 444 EUR



64

### MOSAZNÁ DÓZA NA TABÁK

Kolem 1740, střední Evropa

Tabáková dóza na kruhové základně, uvnitř dvě horizontálně oddělené části. Mosaz v ohni zlatená, horní i spodní základna vyložena perletí, zdobeno jemně cizelovanými alegorickými a florálními motivy. 4,4 cm, průměr 7,5 cm

VYVOLÁVACÍ CENA 22 000 Kč / 815 EUR



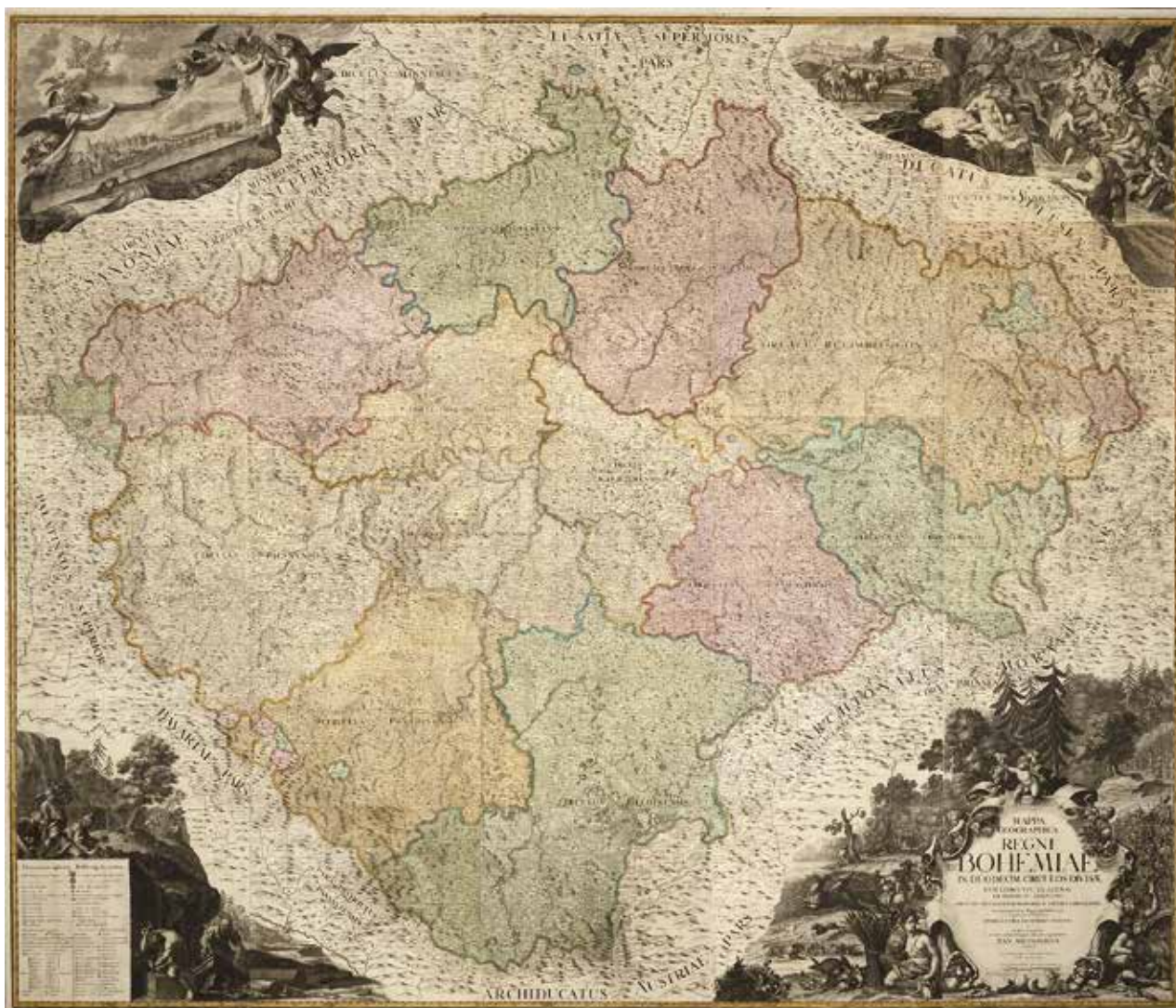
65

### ZÁSUVKOVÁ KRABÍČKA NA DOPISY

První polovina 18. století, Itálie

Dřevěná krabička se zásuvkou na dopisy. Na horní desce i na nástavbě zdobena malbou chinoiserií. 15,3 × 25 × 15 cm

VYVOLÁVACÍ CENA 12 000 Kč / 444 EUR



66

**JOHANN CHRISTOPH MÜLLER (1673–1721)**  
MÜLLEROVA MAPA KRÁLOVSTVÍ ČESKÉHO  
1722, Čechy

Barokní Müllerova mapa Čech představuje vrcholné dílo české kartografické tvorby po stránce topografické i umělecké. Až do vydání mnoholistových vojenských map v polovině 19. století se jednalo o největší mapu Českého království. Nabízený exemplář je ve velmi dobrém stavu bez známek fyzického poškození. Navíc se jedná o vzácnější a méně často se vyskytující kolorované vydání. 1 mapa na 25 listech, kolorovaný mědiryt, měřítko 1:132 000. Posudek Mgr. Josef Chrást, Masarykova univerzita, Přírodovědecká fakulta, Geografický ústav. 240 × 282 cm

VYVOLÁVACÍ CENA 90 000 Kč / 3 333 EUR







67

### KLASICISTNÍ SEKRETÁŘ

Kolem 1800, střední Evropa

Klasicistní sekretář s vitrínou s původním foukaným sklem. Uvnitř otáčivý střed s tajnými zásuvkami. Třešňové, javorové a hruškové dřevo, původní kování.  
167 × 88 × 38 cm

VYVOLÁVACÍ CENA 100 000 Kč / 3 704 EUR

68

### SALONNÍ EMPÍROVÝ STOLEK

Kolem 1815, Rakousko, Vídeň

Empírový stůl na sloupové noze s šestihhrannou deskou a zásuvkou. Polychromované, zlatené a černěné hruškové dřevo.

77,5 cm, průměr 74,5 cm

VYVOLÁVACÍ CENA 35 000 Kč / 1 296 EUR



69

### EMPÍROVÉ ŽIDLE

Kolem 1810, Čechy

Párové židle, dubové dřevo, malované zlatou barvou na černém podkladě. Nově čalouněno.

95,5 × 56 × 47,5 cm

VYVOLÁVACÍ CENA 20 000 Kč / 741 EUR







70

### PÁROVÉ EMPÍROVÉ SVÍCNÝ

Kolem 1810, Francie

Pětiramenné párové svícný. Patinovaný a v ohni zlacený bronz. Výška 79 cm

VYVOLÁVACÍ CENA 180 000 Kč / 6 667 EUR



71

### EMPÍROVÝ NÁSTOLEC

Kolem 1825, Rakousko, Vídeň

Nástolec ve formě labutě, nesoucí skleněnou mísu, která je zdobena řezaným a leptaným vzorem.

V ohni zlatená mosaz.

Výška 40,5 cm, průměr 29,6 cm

VYVOLÁVACÍ CENA 40 000 Kč / 1 481 EUR

72

### EMPÍROVÉ STOLNÍ HODINY

Kolem roku 1820, Čechy, Praha

Stolní empírové hodiny kolem roku 1820 s půlovým bicím strojem. Zlatený bronz, na ciferníku značeno Hans Reiner in Prag. Průměr 17 cm

VYVOLÁVACÍ CENA 70 000 Kč / 2 593 EUR





73

**HOLÍČSKÁ KROPENKA**

18. století, západní Slovensko, Holíč

Bílá glazura s malbou květinových motivů.  
Značeno zespodu HH. Lepeno. Výška 17 cm

VYVOLÁVACÍ CENA 15 000 Kč / 556 EUR



74

**HOLÍČSKÁ KROPENKA**

Kolem 1770, Západní Slovensko, Holíč

Kropenka – sv. Veronika s rouškou s otiskem  
Kristovy tváře. Bíle polévaná keramika s barevnou  
malbou. Vzadu průvlak na pověšení.

Značeno vzadu značkou HH.

Výška 24 cm

VYVOLÁVACÍ CENA 16 000 Kč / 593 EUR

75

**HOLÍČSKÁ MÍSA**

Konec 18. století,  
západní Slovensko, Holíč

Trojúhelníková mísa  
s florálními motivy.  
Bílá glazura s malbou  
v barvách vysokého žáru.  
Značeno zespodu H.  
28 cm

VYVOLÁVACÍ CENA  
8 000 Kč / 296 EUR





76

**PÁROVÉ FAJÁNSOVÉ OBRÁZKY  
S MOTIVEM HUSARŮ**

Počátek 19. století, Slovensko, Stupava

Upomínkové fajánsové obrázky s motivem husarů na koni. Publikováno in: Irena Pišúťová: Fajansa, Bratislava 1981, kat. č. 152 a 153. Bílá glazura, malba v barvách vysokého žáru. Značeno vpravo dole St.

18,5 × 12 cm

VYVOLÁVACÍ CENA 15 000 Kč / 556 EUR

77

**POSTHABÁNSKÝ DŽBÁN**

1816, západní Slovensko

Fajáns, bílá glazura, malba v barvách vysokého žáru. Na čelní straně motiv kytice tulipánů s letopočtem 1816.

Výška 28 cm

VYVOLÁVACÍ CENA 10 000 Kč / 370 EUR







78  
**JEAN HENRI BENNER (1776-1829)**  
PORTRÉTNÍ MINIATURA MLADÉHO MUŽE  
1813, Francie

Kvaš na papíře,  
signováno vpravo Benner 1813.  
13,5 × 9,5 cm

VYVOLÁVACÍ CENA 18 000 Kč / 667 EUR

79  
**NICOLAUS KARL LIEBE (1803-1875)**  
PORTRÉTNÍ MINIATURA MLADÉHO ŠLECHTICE  
1837, Čechy

Portrétní miniatura mladého šlechtice ve stavovském stejnokroji, který oblékali nařízením císaře členové sněmu. Na pozadí pohled na Pražský hrad. Signováno a datováno vpravo Liebe 1837. Kvaš na slonovině. 14,5 × 12,5 cm

VYVOLÁVACÍ CENA 40 000 Kč / 1 481 EUR







80

### NEZNÁMÝ AUTOR

SCÉNY ZE ŽIVOTA HRABĚTE HERZOG-DENONA

1. čtvrtina 19. století, Rakousko nebo Německo

Výpravný spis o dobrodružstvích hraběte Herzog-Denona představuje na jednačtyřiceti listech formou obrázků, kreslených tuší nevšední zážitky řečeného hraběte. Každý výjev je pak pod čarou doplněn komentářem. 42,5 × 55 cm

VYVOLÁVACÍ CENA 45 000 Kč / 1 667 EUR





81

### PERSKÁ ZBROJ

19. století, Persie

Zbroj sestávající z helmice s kovovou pleteninou, štítu a náloketnice. Zdobeno zlatem. Štít - průměr 52,5 cm, helmice - v. 31 cm, průměr 19,5 cm

VYVOLÁVACÍ CENA 75 000 Kč / 2 778 EUR



**82**  
**KYRYS A HELMA**  
**KARABINÍKŮ**  
 2. polovina 19. století, Francie

Model z roku 1854.  
 Ocel plátovaná mosazí.  
 Krys výška 43 cm,  
 helma výška 28 cm

**VYVOLÁVACÍ CENA**  
 50 000 Kč / 1 852 EUR



**83**  
**ESQUIBEL**  
**PÁR PISTOLÍ S KŘESADLOVÝM ZÁMKEM**  
 Kolem 1830, Španělsko, Madrid

Hlavně válcové, v zadní části oktogonální, s hladkým vývrtem, signovány „ES. GÜBEL A MADRID“.  
 Kování zdobeno rytinou rostlinného ornamentu. Celopažbené, pažba z ořechového dřeva zdrsňena rybinou.  
 Nabíjáky dřevěné s pěchováký z rohoviny, délka 325 mm, ráže 15 mm.

**VYVOLÁVACÍ CENA 60 000 Kč / 2 222 EUR**





84  
**PÁROVÉ PERKUSNÍ PISTOLE**  
1835-40, Belgie

Párové perkusní pistole ráže 12,5 mm, v kazetě s příslušenstvím na lití kulí: pánvička, prachovnice, kleště, šroubovák, stahovák na pera, klíč na pistony, palička, nabiják a vytěrák.  
Celková velikost kazety 11 × 48 × 34,5 cm

VYVOLÁVACÍ CENA 135 000 Kč / 5 000 EUR



**85**  
**JOHANN ADAM PERGER –**  
**JEDNUŠKA**  
**S KŘESADLOVÝM ZÁMKEM**  
 2. polovina 18. století,  
 Čechy, Praha

Hlaveň válcová, za prstencem oktogonální, francouzský křesadlový zámek. Zámková deska signována „IO. ADAM PERGER A PRAG“. Celopažbená, pažba z ořechového dřeva s jednoduchou řezbou, lučík dřevěný, kování mosazné, nabíják dřevěný s pěchovákem z rohoviny, délka 1260 mm, ráže 16,5 mm.

**VYVOLÁVACÍ CENA**  
 40 000 Kč / 1 481 EUR



**86**  
**ANTON KLEIN – JEDNUŠKA**  
**S KŘESADLOVÝM ZÁMKEM**  
 Kolem 1770,  
 Rakousko, Vídeň

Hlaveň válcová, v zadní části oktogonální, s hladkým vývrtem, francouzský křesadlový zámek. Zámková deska signována „A. Klein in Wienn“. Celopažbená, pažba z ořechového dřeva s jednoduchou řezbou, lučík dřevěný, kování mosazné, nabíják dřevěný s pěchovákem z rohoviny, délka 1275 mm, ráže 16 mm.

**VYVOLÁVACÍ CENA**  
 30 000 Kč / 1 111 EUR







87

**HENRY LEPAGE**

DVOJKA S PERKUSNÍM ZÁMKEM V KAZETĚ S PŘÍSLUŠENSTVÍM

Kolem 1830, Francie, Paříž

„Hlavně damaškové, válcové s hladkým vývrtem ráže 15 mm, shora značeny „DAMAS TURC RUBANS D'ACIER“. Perkusní zámky zdobeny rytím a zlacením, signovány ve stříbrných oválech „LEPAGE A PARIS“. Polopažbená, pažba bohatě zdobena řezbou, uložena v kazetě s bohatým příslušenstvím (kleště k lití kulí, prachovnice, odměrka na prach, nabiják, vytěrák, šroubovák kombinovaný s klíčem na pistony, stahovák na pera, raznice na ucpávky, klíč na dnové šrouby atd.), rozměry kazety 870 × 225 mm. Jean André Prosper Henri Le Page (Francie, 1792–1854) – Arquebusier a fourbisseur krále Ludvíka XVIII., král Karel X., et de krále Ludvíka Filipa a Domu Orleans, činný v Paříži v letech 1822–42.

VYVOLÁVACÍ CENA 260 000 Kč / 9 630 EUR



**88**  
**ANTONÍN HACKENBERGER**  
**– JEDNUŠKA**  
**S KŘESADLOVÝM ZÁMKEM**  
Kolem 1810, Čechy, Praha

Hlaveň válcová, v zadní části oktagonální, s hladkým vývrtem, francouzský křesadlový zámek, zámková deska signována „A: Hahenberg.. a Prag“, celopažbená, pažba z ořechového dřeva s jednoduchou řezbou, lučík dřevěný, kování železné, nabíják dřevěný, délka 1300 mm, ráže 16 mm.

**VYVOLÁVACÍ CENA**  
30 000 Kč / 1 111 EUR



**89**  
**VOJTĚCH (ADALBERT)**  
**FRIDRICH – JEDNUŠKA**  
**S KŘESADLOVÝM ZÁMKEM**  
Kolem 1800, Čechy,  
Roudnice nad Labem

Hlaveň oktogonální s hladkým vývrtem, francouzský křesadlový zámek, zámková deska signována „Adal. Fridrich in Raudnitz“, celopažbená, pažba z ořechového dřeva s jednoduchou řezbou, palcový štítek s písmenem L, lučík dřevěný, kování mosazné, nabíják dřevěný s pěchovákem z rohoviny, délka 1215 mm, ráže 15 mm.

**VYVOLÁVACÍ CENA**  
35 000 Kč / 1 296 EUR





90

**MARTIN MAYER – DVOJKA S PERKUSNÍM ZÁMKEM**

Kolem 1840, Rakousko, Vídeň

Hlavně válcové s hladkým vývrtem. Zámkové desky zdobeny rytinami rostlinného ornamentu a signovány „M:MAYER IN WIEN“. Polopažbená, pažba z ořechového dřeva s rybinou. Kování železné s rytou výzdobou, luččík s rytinou písmene L pod korunou, kožený závěsný řemen, dřevěný nabíják s železným pěchovákem, délka 1170 mm, ráže 15 mm.

**VYVOLÁVACÍ CENA**  
33 000 Kč / 1 222 EUR



91

**JOHANN EMANUEL ENDEL – DVOJKA S PERKUSNÍM ZÁMKEM**

Kolem 1850, Čechy, Praha

Hlavně válcové s hladkým vývrtem, shora signovány „J. ENDEL IN PRAG“. Zámkové desky zdobeny rytinami rostlinných a loveckých motivů a signovány „J: ENDEL“ a „IN PRAG“. Polopažbená, pažba zdrsněna rybinou, kování železné s rytinami rostlinného ornamentu, kožený závěsný řemen, nabíják dřevěný s pěchovákem z bílého kovu, délka 1255 mm, ráže 17 mm.

**VYVOLÁVACÍ CENA**  
33 000 Kč / 1 222 EUR



**92**  
**MATYÁŠ NOWOTNÝ – DVOJKA**  
**S PERKUSNÍM ZÁMKEM**

Kolem 1830, Čechy, Litoměřice

Hlavně válcové s hladkým vývrtem, zámkové desky zdobeny rytinou loveckých motivů a signovány „M. Nowotny“ a „in Leitmeritz“. Polopažbená, pažba zdrsněna rybinou. Kování železné zdobené rytinami, kožený závěsný řemen, nabíják dřevěný s mosazným pěchovákem, délka 1200 mm, ráže 15 mm.

**VYVOLÁVACÍ CENA**  
 28 000 Kč / 1 037 EUR



**93**  
**M. HERZ – DVOJKA**  
**S PERKUSNÍM ZÁMKEM**

Kolem 1850, Čechy, Ústěh

Hlavně válcové s hladkým vývrtem, zámkové desky zdobeny rytinou rostlinných ornamentů a signovány „M. HERZ“ a „IN AUSCHA“. Polopažbená, pažba zdrsněna rybinou. Kování železné zdobené rytinami, lučik s rytinou písmene L pod korunou, nabíják dřevěný s železným pěchovákem, délka 1165 mm, ráže 15 mm.

**VYVOLÁVACÍ CENA**  
 33 000 Kč / 1 222 EUR







94  
**LOVECKÝ TESÁK**

Kolem 1800, Německo

Čepel přímá, jednosečná, s oboustranným širokým výbrusem, zdobena leptanými rostlinnými a loveckými motivy, na vnitřní straně rytý text v němčině. Souprava mosazná, rukojeť z parohu, pochva z hnědé kůže. Kování mosazné, na vnější straně přihrádka pro uložení zavazáku, délka 803 mm.

VYVOLÁVACÍ CENA 45 000 Kč / 1 667 EUR



95  
**NEURČENÝ AUTOR**

PŘESUN VOJSK POD VELENÍM POLNÍHO PODMARŠÁLKA ŠLIKA

Kolem 1850, Čechy

Scéna zachycuje přesun jezdectva, zároveň se ale soustředí na figuru hraběte Františka Jindřicha Šlika s páskou přes oko, o které přišel 1813. Výjev nejspíše zachycuje slavné zimní tažení v Uhrách 1848–49, kdy měl hrabě Šlik hodnost polního podmaršálka. (Na podzim 1849 byl jmenován do hodnosti jízdního generála). Značeno vpravo dole nečitelnou signaturou a datací. Odborná konzultace Mgr. Jan Šach.

Akvarel na papíře. 37 × 49,5 cm

VYVOLÁVACÍ CENA 15 000 Kč / 556 EUR



96

**JAN NOWOPACKÝ (1821–1908)****ZÁMEK NA ŘECE**

1855, Čechy

Předkládaná krajina, datovaná rokem 1855, náleží k autorově rané tvorbě. Námětem mu byla nejspíše architektura, kterou mohl vidět na svých četných cestách po Německu, Rakousku a jihu Evropy. Podle posudku PhDr. Blažíčkové-Horové se jedná o Nowopackého nejlepší krajinářské dílo z raného období.

Olej na plátně, signováno a datováno vlevo dole J.V. 1855. 29,5 × 39 cm

VYVOLÁVACÍ CENA 55 000 Kč / 2 037 EUR



97

**VOJTĚCH BRECHLER (1826–1890)****KRAJINA S HORSKÝM JEZEREM**

1863, Rakousko

V. Brechler studoval krajinomalbu u profesorů A. Mánesa a M. Haushofera. Působil v Budapešti a Rakousku, ve Vídni byl dokonce učitelem Rudolfa Habsburského. V roce 1871 mu byl udělen titul c.k. dvorního malíře. Předkládané dílo vzniklo v době, kdy cestoval po Rakousku a Dalmácii. Olej na plechu, signováno vpravo dole V. Brechler 1863. 32 × 47,5 cm

VYVOLÁVACÍ CENA 60 000 Kč / 2 222 EUR





98  
**AUGUST BEDŘICH PIEPENHAGEN (1791–1868)**  
TŘI MINIATURY HORSKÝCH KRAJIN  
Kolem 1850, Čechy

Jedná se o vzorník, drobné studie horských krajin v původní adjustaci. Posudek PhDr. Naděžda Blažíčková-Horová. Olej na kartonu.

Rozměry: 4,2 × 5,5; 7 × 5,5; 5,3 × 5,5 cm.

VYVOLÁVACÍ CENA 75 000 Kč / 2 778 EUR



99

**NEZNÁMÝ MISTR**  
**POHLED NA DRÁŽĎANY**  
1. polovina 19. století,  
Německo

Výjev zachycuje pohled  
na drážďanský mariánský  
kostel Frauenkirche  
a vpravo nejspíše na  
Hofkirche, tedy katedrálu  
Nejsvětější Trojice. Olej na  
plátně, nesignováno.  
26,5 × 35,5 cm

**VYVOLÁVACÍ CENA**  
60 000 Kč / 2 222 EUR



100

**CHARLOTTE PIEPENHAGEN (1821 – 1902)**  
**HORSKÁ KRAJINA S RUINOU**  
80. léta 19. století, Čechy

Rozměrově nevelká horská krajina s ruinou brány patří mezi typické náměty,  
kterými se talentovaná krajinářka po vzoru svého otce Augusta Bedřicha  
Piepenhageny zabývala. Olej na dřevě, nesignováno. 19,5 × 26 cm

**VYVOLÁVACÍ CENA 40 000 Kč / 1 481 EUR**





101

**PETR MAIXNER (1831–1884)**

VZNIK MALÍŘSTVÍ

1853, Čechy

Olej na plátně. Signováno vlevo dole Petr Maixner 1853. Dílo náleží k raným pracím, bylo vystaveno na výstavě Krasoumné jednoty v Praze 1851. Obraz je uveden v autorově monografii: Marie Slavíková, Hana Volavková, Život a dílo Petra Maixnera, Praha 1934, s. 49, č. 37; a to se stejnými rozměry a stejnou datací. Dílo bylo nejspíše signováno a datováno později při prodeji.

Posudek PhDr. Naděžda Balažičková-Horová. 90 × 73 cm

VYVOLÁVACÍ CENA 130 000 Kč / 4 815 EUR



102

**AUGUST BEDŘICH PIEPENHAGEN (1791–1868)**

SETKÁNÍ U KAPLIČKY

2. polovina 20. let 19. století, Čechy

Předkládané dílo je výjimečné začleněním figur, které nejsou pro Piepenhagenů příliš typické a objevují se pouze v autorově rané tvorbě. Rovněž plná signatura August Piepenhagen nás odkazuje ke dvacátým letům, stejně tak jako celkové pojetí malby. Signováno vpravo dole August Piepenhagen. Posudek PhDr. Naděžda Blažíčková-Horová. Olej na plátně. 62 × 80 cm

VYVOLÁVACÍ CENA 280 000 Kč / 10 370 EUR





103  
**STOJACÍ HODINY Z OBDOBÍ BIEDERMEIERU**  
Kolem 1830, Rakousko, Vídeň

Dvoumésíční stroj s čtvrtovým bitím. Na ciferníku značeno Franz Rauch Wien. Ořeškové dřevo, černěné hruškové dřevo. 211 × 42,5 × 24 cm

VYVOLÁVACÍ CENA 250 000 Kč / 9 259 EUR



104

**ŽIDLE Z OBDOBÍ BIEDERMEIERU**

Kolem 1830, Rakousko, Vídeň

Třešňové a mahagonové dřevo,  
nově čalouněno. Výška 86 cm

VYVOLÁVACÍ CENA  
24 000 Kč / 889 EUR



105

**OVÁLNÝ STOLEK Z OBDOBÍ BIEDERMEIERU**

Kolem 1830, Rakousko, Vídeň

Ořechové a černěné hruškové dřevo.  
78 × 84 × 67 cm

VYVOLÁVACÍ CENA 15 000 Kč / 556 EUR





**106**  
**STOLEK Z OBDOBÍ**  
**BIEDERMEIERU**

Kolem 1830, střední Evropa

Stolek na vykrojené obdélníkové základně, deska se dvěma zásuvkami nesena dvěma sloupky, na zadním panelu, který tvoří podnoží oválné zrcadlo. Ořeškové dřevo, původní mosazné kování.

86,5 × 97 × 45 cm

**VYVOLÁVACÍ CENA**  
28 000 Kč / 1 037 EUR

**107**  
**KOMODA Z OBDOBÍ**  
**BIEDERMEIERU**

Kolem 1835, severní Německo

Komoda se třemi zásuvkami. Třešňové, javorové a ebenové dřevo. 84 × 111 × 59 cm

**VYVOLÁVACÍ CENA**  
60 000 Kč / 2 222 EUR





108

**PSACÍ SEKRETÁŘ Z OBDOBÍ POZDNÍHO BIEDERMEIERU**

Kolem 1835, severní Německo

Sekretář s vyklápěcí a vysouvací deskou. Třešňové, javorové a ebenové dřevo, perleť.  
172,5 × 104 × 59,5 cm

VYVOLÁVACÍ CENA 70 000 Kč / 2 593 EUR





109

**CESTOVNÍ ČAJOVÝ SERVIS**

Konec 19. století, Rakousko, Vídeň

Cestovní čajový servis pro jednu osobu sestává převážně ze stříbrného nádobí, doplněn je dvěma skleněnými lahvičkami se stříbrným uzávěrem, dvěma porcelánovými dezertními talířky a šálkem s podšálkem. Stříbro značeno vídeňskou značkou Klinkosch, porcelán značen podglazulní značkou Meissen. Kazeta potažena kůží, po stranách kovové úchyty, klíček, na víku monogram S., uvnitř značka J. C. Klinkosch, K. K. HOF & KAMMER LIEFERANT, WIEN. Rozměry kazety: 18,5 × 34,5 × 28,5 cm.

VYVOLÁVACÍ CENA 80 000 Kč / 2 963 EUR



110

### LUSTR VE STYLU DRUHÉHO BAROKA

Kolem 1850, střední Evropa

Osmiramenný zlacený lustr. Dřevo, kov, křehčířidová masa, elektrifikováno. Výška 90 cm, průměr 75 cm

VYVOLÁVACÍ CENA 40 000 Kč / 1 481 EUR





**111**  
**PÁROVÉ SEDMIRAMENNÉ SVÍCNY S PUTTI**

2. polovina 19. století, Francie

V ohni zlacený bronz. 83,5 × 40 cm

VYVOLÁVACÍ CENA 120 000 Kč / 4 444 EUR



112

**JULIUS MAŘÁK (1832–1899)**

LESNÍ CESTA

2. polovina 80. let 19. století, Čechy

V díle se odráží autorovo soustředění na výsek prostoru, na jednu konkrétní krajinnou scénu, dalo by se říci na jakýsi krajinný detail, což je typické pro mistrovo pozdní tvorbu. Typický je i rukopis, hladká malba, (a jak jej charakterizuje v posudku k dílu PhDr. Blažičková-Horová "kresba štětcem"), precizně zachycuje každý list, každé stéblo trávy. Nepřehlédnutelná a pro autora rovněž příznačná je i hra světel a stínů, vytvářející podmanivou až tajuplnou atmosféru. Mařák se lesním námětům věnoval systematicky, v plenéru vytvářel nespočet skic, kterým pak v ateliéru postupně soustředěnou precizní malbou vdechoval život, což je případ i zde předkládaného díla. Signováno vpravo dole J. Mařák. Posudek PhDr. Naděžda Blažičková-Horová. Olej na plátně. 44,5 × 54 cm

VYVOLÁVACÍ CENA 450 000 Kč / 16 667 EUR





113

**JULIUS MAŘÁK (1832–1899)**

LESNÍ STRŽ

1. polovina 90. let 19. století, Čechy

Předkládané dílo je typickým lesním zákoutím, ovšem s výraznějším soustředěním na ohraničený výsek, který autor zachycuje do nejmenšího detailu. A přesto, že se věnuje detailu, neopomíjí celkové působení výjevu, neopomíjí hru světla s stínů. Signováno vpravo dole J.M. Posudek PhDr. Naděžda Blažíčková-Horová. Olej na papíře. 29 × 44 cm

VYVOLÁVACÍ CENA 150 000 Kč / 5 556 EUR



114

**JULIUS MAŘÁK (1832–1899)**

STUDIE SKALNATÉ KRAJINY

1. polovina 90. let 19. století, Čechy

Nabízená skica patří do řady detailních studijních obrázků, které si Mařák pořizoval ke svým větším a složitějším plátnům. Signováno vpravo dole J.M. Posudek PhDr. Naděžda Blažíčková-Horová. Olej na papíře, lepeno na kartonu. 22 × 32,5 cm

VYVOLÁVACÍ CENA 80 000 Kč / 2 963 EUR



115

**JULIUS MAŘÁK (1832–1899)**

KRAJINA S FIGURÁLNÍ STAFÁŽÍ

Po 1885, Čechy

Přestože se rozměrově jedná o drobnou malbu, nepostrádá ostrost. Rukopis je až cizelérsky jemný a přesný. Posudek PhDr. Naděžda Blažíčková-Horová. Signováno vpravo dole Jul. Mařák. Olej na dřevěné desce. 11 × 17,5 cm

VYVOLÁVACÍ CENA 90 000 Kč / 3 333 EUR



116

**WILHELM RIEDEL (1832–1876)**

ŘÍMSKÉ RUINY

Kolem 1861–62, patrně Itálie

Wilhelm Riedel studoval na pražské Akademii u prof. Haushofera a v Düsseldorfu u prof. Aschenbacha. Předkládané dílo pochází patrně z autorova prvního pobytu v Itálii, kde objevoval antické a renesanční památky, ale i práci v plenéru. Způsob detailní malby, práce se světlem i samotný námět, jednoznačně vypovídají o autorově oscilaci mezi romantismem a realismem. Posudek PhDr. Naděžda Blažíčková-Horová.

Olej na kartonu, nesignováno. 27 × 51 cm

VYVOLÁVACÍ CENA 55 000 Kč / 2 037 EUR





117

**KAREL PURKYNĚ (1834–1868)**

PORTRÉT MUŽE

Kolem 1855, Čechy

Portrét neznámého mladého muže je nepochybně prací Karla Purkyně. Způsob nanášení barev, kolorit temných hnědých a okrů i práce se světlem, které je soustředěno na tvář portrétovaného, jsou pro autora typické. Dílo lze klást do doby, kdy Purkyně studoval na Akademii v Mnichově, tedy kolem roku 1854–55. Posudek PhDr. Naděžda Blažíčková-Horová. Olej na plátně, lepeno na kartonu, značeno vpravo nahoře K. Purkyně. 63 × 46 cm

VYVOLÁVACÍ CENA 110 000 Kč / 4 074 EUR



**118**  
**CESARI MARIANNECCI**  
**(1859–1882)**  
DÍVČÍ PORTRÉT  
2. polovina 19. století, Itálie, Řím

Kvaš na papíře.  
Signováno vpravo dole  
C. Mariannecci Roma.  
66,5 × 49 cm

**VYVOLÁVACÍ CENA**  
35 000 Kč / 1 296 EUR

**119**  
**JAROSLAV VĚŠÍN (1859–1915)**  
POHLED NA BULHARSKÉ MĚSTO  
TIRNOVA  
Kolem 1900, Bulharsko

Autor od 90. let 19. století žil v Sofii,  
kde roku 1897 dokonce založil  
malířskou školu. Akvarel na papíře,  
signováno vpravo dole Jarosl.  
Věšín. Tirnova. 20 × 29 cm

**VYVOLÁVACÍ CENA**  
12 000 Kč / 444 EUR







120

**HANUŠ SCHWAIGER (1854–1912)**

POCESTNÝ S MLÝNEM

1888, Čechy

Akvarel na papíře, signováno vlevo dole HS 88.  
24 × 16 cm

VYVOLÁVACÍ CENA 25 000 Kč / 926 EUR

121

**HANUŠ SCHWAIGER**

(1854–1912)

HLAVA VODNÍKA

1904, Čechy

Akvarel a kresba tužkou na papíře.  
Signováno vpravo dole Schwaiger;  
věnováno Völkmanovi 3/8/1904  
18 × 21,5 cm

VYVOLÁVACÍ CENA  
12 000 Kč / 444 EUR





122  
**HANUŠ SCHWAIGER (1854-1912)**  
DLOUHÝ, ŠÍROKÝ A BYSTROZRAKÝ  
1886, Čechy

Akvarel na papíře, lakováno. Signováno dole uprostřed Jan Schwaiger 86. 72 × 50 cm

VYVOLÁVACÍ CENA 130 000 Kč / 4 815 EUR





123

**VÁCLAV BROŽÍK (1851–1901)**

LETNÍ LOUKA

90. léta 19. století, Francie

Podle PhDr. Blažičkové-Horové je dílo, přestože není signováno (je opatřeno voskovou pečetí „umělecká pozůstalost Václava Brožíka“), nepochybnou Brožíkovou prací z 90. let, kdy vzniklo velké množství skic z přírody. I tento obraz nese známky rychlého zachycení okamžité světelné nálady a pohybu větrem čechrané trávy a lučního kvítí. Posudek PhDr. Naděžda Blažičková-Horová. Olej na dřevě, nesignováno, vzadu vosková pečeť. 26,5 × 42 cm

VYVOLÁVACÍ CENA 65 000 Kč / 2 407 EUR



124

**KAREL LIEBSCHER (1851–1906)**

LUNETA SE ZŘÍCENINOU

Kolem 1880, Čechy

Luneta se zříceninou hradu v hornaté krajině je nejspíše návrhem pro výzdobu Národního divadla. Olej na plátně, nesignováno, vzadu přips K.Liebscher, návrh nár. Divadla. 24,5 × 33,7 cm

VYVOLÁVACÍ CENA 18 000 Kč / 667 EUR



125

**VÁCLAV BROŽÍK (1851–1901)****MISTR JAN HUS NA KONCILU KOSTNICKÉM**

Před 1883, Čechy

Na zadní straně několik štítků s označením a pečeť Brožíkovy francouzské pozůstalosti, původně ve sbírce Charlese Sedelmeyera, umělcova tchána. Jedná se o jednu z mnoha studií, které vznikly k Brožíkovu stejnojmennému rozměrnému plátnu (500 × 730 cm). Nabízený obraz je však kompozičně identický s finální citovanou rozměrnou verzí, pouze v menším měřítku. „Působivost předložené mnohfigurální kompozice, kterou Brožík namaloval smělým a širokým tahem štětce, spočívá v malířově schopnosti charakterizovat tváře, asketická tvář Mistra Jana Husa s výrazem pevného odhodlání hlásat pravdu je strhující. Stejně podmanivá je i rembrandtovsky temnosvitná barevnost výjevu.“ Citace z posudku PhDr. Naděždy Blažičkové-Horové. Publikováno in: Naděžda Blažičková-Horová: Václav Brožík 1851–1901; Praha 2003, č. 101.

Olej na plátně, signováno vpravo dole V. Brožík. 100 × 153 cm

VYVOLÁVACÍ CENA 1 200 000 Kč / 44 444 EUR





**126**  
**PÁROVÉ PLASTIKY MOUŘENÍNŮ**

Kolem 1880, Itálie

Glazovaná keramika. 115 × 42 × 43 cm

VYVOLÁVACÍ CENA  
20 000 Kč / 741 EUR

**127**  
**KERAMICKÁ TABURETKA**

2. polovina 19. století, Itálie

Taburetka v antikizujícím stylu.  
Noha patinovaná pálená hlína,  
sedák glazovaná keramika. 46 × 40 × 30 cm

VYVOLÁVACÍ CENA 18 000 Kč / 667 EUR





128

**DVA PORCELÁNOVÉ TALÍŘE ROYAL VIENNA – I**

1860–70, Rakousko, Vídeň

Dva talíře Royal Vienna s naglazurní stylizovanou florální malbou na okrajích. Centrální motivy zobrazují Venuši s Amorem a tři bohyně. Oba středové výjevy jsou zasazeny do přírodní scenérie. Značeno naglazurní modrou značkou. Průměr 24 cm

VYVOLÁVACÍ CENA 15 000 Kč / 556 EUR



129

**DVA PORCELÁNOVÉ TALÍŘE ROYAL VIENNA – II**

1860–70, Rakousko, Vídeň

Dva dekorativní talíře Royal Vienna s naglazurní stylizovanou florální malbou na okrajích. Centrální motivy zachycují tančící a koupající se bohyně. Vzadu značeno podglazurní modrou značkou, průvlek na pověšení. Průměr 24 cm

VYVOLÁVACÍ CENA 15 000 Kč / 556 EUR





130

**JAN ZACHARIÁŠ QUAST (1814–1891)**

BROŽ S PORTRÉTNÍ MINIATUROU MLADÉ DÁMY

1845, Čechy

Malba na porcelánu, značeno zezadu J.Quast 1845, montáž z obecného kovu. 3,7 × 3 cm

VYVOLÁVACÍ CENA 25 000 Kč / 926 EUR



131

**JAN ZACHARIÁŠ QUAST (1814–1891)**

PORTRÉTNÍ MINIATURA CÍSAŘE FRANTIŠKA JOSEFA I.

Kolem 1880, Čechy

Malba na porcelánu v původním dřevěném zlaceném rámečku. Signováno vpravo dole Jo Za Quast. 11,5 × 8,5 cm

VYVOLÁVACÍ CENA 40 000 Kč / 1 481 EUR



132

**ÉMILE GALLÉ (1846–1904)**

PÁROVÉ VÁZY GALLÉ

1885, Francie, Nancy

Vázy z vrstveného skla v neogotickém slohu náležejí do linie historizujících námětů. Značeno Gallé pod vídeňskou stříbrnou montáží. Publikováno in: Philippe Garner: Émile Gallé, London, 1990, str. 57. 28,5 cm

VYVOLÁVACÍ CENA 350 000 Kč / 12 963 EUR





133

### NÁPOJOVÁ SOUPRAVA

Kolem 1900, Rakousko

Nápojová souprava v podobě figury mouřenína, nesoucího na zádech skleněný soudek a v každé ruce čtyři šálky. Polychromovaná mosaz, malované sklo. Výška 25,5 cm

VYVOLÁVACÍ CENA 10 000 Kč / 370 EUR

134

### VÁZA

Před 1900, Maďarsko

Váza z kouřově modrého skla přejímaného sklem fialovým. Bohatý florálně ornamentální vzor, vycházející ze vzorů perských, je vytvářen probrušováním na spodní vrstvu a zlatou emailovou konturou. Manufaktura Zay-Ugrócz. Výška 28 cm

VYVOLÁVACÍ CENA 25 000 Kč / 926 EUR





**135**  
**SCHRÁNKA**

19. století, Německo

Schránka je tvořena po obvodu čtyřmi panely s bohatou plastickou řezbou v kosti, zachycující motivy z venkovského života. Pátý panel na víku pak představuje scénu z domácího života. Panely zasazeny do montáže z obecného kovu. Uvnitř polstrování z hedvábného taftu fuchsiové barvy. Značeno na víku vlevo dole C. F. Becker. 12 × 14,5 × 9 cm

VYVOLÁVACÍ CENA 25 000 Kč / 926 EUR



**136**  
**NEZNÁMÝ AUTOR**  
**ODPOČÍVAJÍCÍ DÍVKA**

Konec 19. století, Itálie

Alabastr, bronz, částečně opravováno. 24 × 35 × 18 cm

VYVOLÁVACÍ CENA 14 000 Kč / 519 EUR





137

**DÍVKA S PTÁČKEM**

2. polovina 19. století, střední Evropa

Mramorová plastika, neznačeno,  
poškozeno.

Výška s podstavcem 196 cm.

Průměr 48 cm

**VYVOLÁVACÍ CENA**

60 000 Kč / 2 222 EUR



138

**CESARE LAPINI (1848–1893)**

TVÁŘ MLADÉ DÍVKY POD ZÁVOJEM

Konec 19. století, Itálie, Florencie

Busta mladé dívky s tváří zahalenou závojem. Alabastr, signováno vzadu Cesare Lapini, Firenze, 1900.

Mírně poškozený sokl. Celková výška 65,5 cm

VYVOLÁVACÍ CENA 55 000 Kč / 2 037 EUR





139

**ALFONS MUCHA (1860–1939)**

PLAKÁTY DEN A NOC

Kolem 1900, Čechy

Tištěné plakáty Den a Noc z cyklu maleb Čtyř denních dob z roku 1899. Rozměry ve výřezu 102 × 38 cm.

VYVOLÁVACÍ CENA 60 000 Kč / 2 222 EUR





140

**PETRKLÍČ A PÍRKO – DOBOVÉ REPLIKY**

ALFONS MUCHA (1860-1939)

Kolem 1900, Čechy

Kvalitní dobové repliky obrazů Petrklíč a Pírko A. Muchy, které jsou v originále oba signovány a datovány 1899.

Olej na plátně. 119,5 × 49,5 cm

VYVOLÁVACÍ CENA 70 000 Kč / 2 593 EUR





141

**OTAKAR LEBEDA (1877–1901)**

LETNÍ KRAJINA

Kolem 1900, Čechy

Díla Otakara Lebedy se na trhu s uměním nevyskytují příliš často, vzhledem k jeho časnému úmrtí. Každopádně se jedná o autora s velkým talentem, který navštívil Francii a hlásil se k impresionismu. Rukopisem i barevným pojetím se krajina, zachycující letní louku, hlásí právě k tomuto proudu. Signováno vlevo dole Lebeda. Olej na kartonu, 24,5 × 34,5 cm

VYVOLÁVACÍ CENA

120 000 Kč / 4 444 EUR

142

**TAVÍK FRANTIŠEK ŠIMON (1877–1942)**

KARNEVALOVÉ VESELÍ V PAŘÍŽI

MI-CAR ME

1909, Francie

Barevná akvatinta na papíře, signováno vpravo dole F. T. Šimon. V soupisu Novák A. pod č. 102. 30 × 30,5 cm

VYVOLÁVACÍ CENA 15 000 Kč / 556 EUR





143

**JOSEF ULLMANN (1870–1922)**

PODVEČER U TŮNĚ

Kolem 1900, Čechy

Autor se školil u Maxmiliána Pirnera a Julia Mařáka. Jeho umělecké vyjadřování se však ubíralo směrem k romantismu, secesi a impresionismu. Dílo, které je v aukci nabízeno je ukázkou právě secesní krajiny s impresionistickým rukopisem, je ukázkou autorovi výjimečné schopnosti zachytit atmosféru krajiny. Signováno vpravo dole J. Ullmann.

Olej na plátně, 56 × 47 cm

VYVOLÁVACÍ CENA 110 000 Kč / 4 074 EUR





**144**  
**VÁCLAV JANSA (1859–1913)**

PÁROVÉ KRAJINY  
Kolem 1900, Čechy

Oil on canvas, signed once bottom left and once bottom right Václav Jansa. 32,5 × 42 cm

YVOLAČACÍ CENA 45 000 Kč / 1 667 EUR



145

**LADISLAV MEDNYÁNSZKY (1852–1919)**

HORSKÉ JEZERO V ZIMĚ

Kolem 1900, Slovensko

Posudek Prof. PhDr. Tomáš Vlček CSc.

Olej na plátně, signováno vpravo dole Mednyánszky. 25 × 34,5 cm

VYVOLÁVACÍ CENA 85 000 Kč / 3 148 EUR



146

**FRANTIŠEK KAVÁN (1866–1941)**

ZIMNÍ KRAJINA

Kolem 1910, Čechy

Olej na kartonu, signováno vpravo dole Kaván. 30 × 39 cm

VYVOLÁVACÍ CENA 28 000 Kč / 1 037 EUR





147

**ARISTIDE PETRILLI (1868–1907?)**

BEATRICE FIRENZE

Počátek 20. století, Itálie, Benátky

Busta mladé dívky z alabastru se zlaceným florálním ornamentem.

Značeno na rameni Prof. A. Petrilli – Firenze.

20,5 cm

VYVOLÁVACÍ CENA 15 000 Kč / 556 EUR



148

**DVĚ KŘÍDLA DVÍŘEK S FIGURAMI ANDĚLŮ**

Počátek 20. století, střední Evropa

Bronzová křídla, zdobena figurami stojících andělů

z profilu a spodní páskou s motivy vinné révy, nesou známky pozdějších úprav. 65 × 18 cm

VYVOLÁVACÍ CENA 15 000 Kč / 556 EUR



149

**KARL WILHELM DIEFENBACH (1851–1913)**

VELKÁ SFINGA V GÍZE

1903, Itálie, Capri

V kontextu evropské symbolistní malby je osobnost Karla Wilhelma Diefenbacha jakýmsi zjevením. Od mládí vybočoval svým výtvarným talentem a v dospělosti pak nonkonformností svých názorů na společnost a její fungování, na náboženství, na poslání člověka v tomto světě a konečně i na poslání umění. Odmítal tradiční hodnoty jako nedostatečné nebo přímo omezující. Rozešel se s církví, začal vyznávat nudismus, přešel na vegetariánství a praktikoval polygamii. Svě názory hlásal otevřeně, za což si od oficiálních míst samozřejmě vysloužil sankce a opovržení. Ze strany filosoficky zaměřených a hledajících mladých umělců se mu ale dostalo obdivu. Mnozí s ním sympatizovali do té míry, že ho následovali jako svého učitele a duchovního vůdce a vstoupili do jeho komuny. Jedním z nich byl i František Kupka, který zde však pobyl jen krátce. V kontaktu s komunou byl i Egon Schiele. Sledujeme-li pozdější uměleckou dráhu obou umělců, vliv Diefenbacha nemůžeme nevidět. Výjimečné nazírání světa se pochopitelně odráželo i v Diefenbachově umělecké tvorbě. Měl velké a úspěšné výstavy v Mnichově a ve Vídni, kde Diefenbachovo dílo objevil i Kupka. Následovaly výstavy v Monaku. Mimo symbolistních témat jsou pro umělce typické i mimořádně velké formáty, jejichž provedení muselo být fyzicky náročné. Kateřina Holečková se ve svém článku v *Art&antiques* (Skruté cesty proroků; 2015/7+8, str. 8–14) zmiňuje o skutečnosti, že Diefenbach zadával práci na svých dílech žákům z komuny a pak si ji přisvojoval. Posledních 13 let svého života strávil umělec na ostrově Capri, kde bylo později, v sedmdesátých letech minulého století, otevřeno muzeum věnované jeho tvorbě. Posudek – Prof. PhDr. Tomáš Vlček, CSc. Signováno a datováno vpravo dole K.W.D. Capri 1903. Olej na plátně. 240 × 335 cm

VYVOLÁVACÍ CENA 480 000 Kč / 17 778 EUR





150

**JAN HONSA (1876–1937)**

NA PASTVĚ

1908, Morava

Jan Honsa patří ke generaci Mařákových žáků, od realistického pojetí krajiny se však posouvá směrem k impresionismu, jak dokládá i nabízené dílo. Signováno a datováno vpravo dole J. Honsa 1908. 40 × 51 cm

VYVOLÁVACÍ CENA 30 000 Kč / 1 111 EUR

151

**JAN HONSA  
(1876–1937)**

POHLED

NA HRADČANY  
A MALOU STRANU

1913, Čechy

Signováno a datováno  
vlevo dole J. Honsa  
1913. Kvaš, tempera  
na kartonu,  
21,5 × 31 cm

VYVOLÁVACÍ CENA  
8 000 Kč / 296 EUR





152

**VIKTOR OLIVA (1861–1928)**

POHLED NA PRAHU

Kolem 1910, Čechy

Olej na plátně. Signováno vpravo dole V. Oliva  
99,5 × 120,5 cm

VYVOLÁVACÍ CENA 90 000 Kč / 3 333 EUR





153

**ANTONÍN PROCHÁZKA (1882–1945)**

VLASTNÍ PODOBIZNA

Kolem 1907, Čechy

Dílo se svým námětem hlásí k portrétní řadě mladých českých modernistů počátku 20. století, kteří převážně v autopotrétách hledali psychologickou reflexi sebe sama. Obraz nebyl dosud publikován.

Signováno vpravo dole Ant. Procházka. Posudek PhDr. Jiří Hlušíčka. Olej na kartonu, 47 × 32,5 cm

VYVOLÁVACÍ CENA 240 000 Kč / 8 889 EUR



154

**FRANTIŠEK KOBLIHA (1877-1962)**

ILUSTRACE KE KNIZE MSTIVÁ KANTILENA

1910, Čechy

Cyklus 12 dřevorytů ilustrací ke knize Karla Hlaváčka Mstivá kantilena. Dřevoryt na japonském papíře, signováno vpravo dole. 24 × 17 cm

VYVOLÁVACÍ CENA 29 000 Kč / 1 074 EUR





155

**BOHUMÍR JARONĚK (1866–1933)**

ŠTRAMBERSKÉ ÚLY

1908, Morava

Barevný dřevoryt na papíře, signováno vpravo dole  
tištěnou značkou Jaroněk. Vzadu razítko Z pozůstalosti  
B. Jaroňka. 52 × 60,5 cm

VYVOLÁVACÍ CENA 12 000 Kč / 444 EUR



156

**BOHUMÍR JARONĚK (1866–1933)**

ŠTRAMBERSKÁ TRÚBA

Kolem 1910, Morava

Barevný dřevoryt na papíře, lepeno na kartonu.  
Signatura pravděpodobně oříznuta. 59 × 60 cm

VYVOLÁVACÍ CENA 9 000 Kč / 333 EUR



157

**VILÉM KREIBICH (1884–1955)**

AUTO

1913, Čechy

Pastel na papíře, signováno a datováno vpravo dole Kreibich 13. 44 × 59,5 cm

VYVOLÁVACÍ CENA 28 000 Kč / 1 037 EUR



158

**OTAKAR KUBÍN**

PORTRÉT (AUTOPORTRÉT)

1913-14, Francie, Paříž

Obrázek pochází z Kubínova pařížského období, kam odešli se svou ženou v roce 1912 a kde oba prožívali nelehké časy. Dílo vzniklé v období 1912-14 je výjimečné hned z několika důvodů. Prvním je fakt, že se figura, potažmo autoportrét v Kubínově díle vyskytuje jen zřídka, a pokud tak autor již činí, má to vždy hlubší důvod než jen zachytit podobu. Jedná-li se v tomto případě o autoportrét, nabízí se nám pohled hluboko do autorovy duše. Silně expresivní malba je tvořena nanáčením barev v pláchách v typickém kolorytu. Formou se kromě expresionismu hlásí i ke kubismu geometrizací forem, ovšem k jejich rozkladu v duchu kubismu nedochází. Druhým důvodem proč považovat obraz za mimořádný je malé množství olejomalb z tohoto období. Autor procházel hlubokou existenční krizí, nedostávalo se mu prostředků na malbu, a tak se věnoval technikám méně finančně náročným, jako byla kresba a grafika. Posudek – Prof. PhDr. Tomáš Vlček, CSc. Signováno vpravo nahoře Kubín. Olej na plátně, 61 × 50 cm

VYVOLÁVACÍ CENA 1 800 000 Kč / 66 667 EUR



159

### ORIENTÁLKA

Kolem 1900, Rakousko, Vídeň

Polychromovaný bronz na mramorovém podstavci.  
Značeno vzadu na bronzovém podstavci  
značkou vídeňské manufaktury Bergmann.  
29,5 cm

VYVOLÁVACÍ CENA 25 000 Kč / 926 EUR



160

### THEODOR STUNDL (1875–1934)

TANEČNICE

1908, Rakousko

Plastika Tanečnice existuje i v jiných materiálech, než  
zde předkládaný bronzový exemplář. Bronz, signováno  
a datováno na plintu vpravo dole T. Stundl, 1908.  
43 × 26,5 × 10 cm

VYVOLÁVACÍ CENA 30 000 Kč / 1 111 EUR



161

**LEOPOLD SAVINE (1861–1934)**

OFÉLIE

Kolem 1900, Francie

Secesní busta mladé dívky – Ofélie – zdobená tulipány a lekníny, odkazující na její smrt.  
Patinovaný bronz. Značeno vlevo na rameni L. Savine. 51 × 36 × 23 cm

VYVOLÁVACÍ CENA 55 000 Kč / 2 037 EUR





162

**JAN ŠTURSA (1880–1925)**

PÍSEŇ HOR

1905, Čechy

Plastika Píseň hor byla původně vytvořena z pískovce pro výzdobu kašny ve Štursově rodišti v Novém Městě na Moravě. Nabízená verze je provedena dle třetího autorova návrhu v bronz, odlita Frantou Anýžem. Bronz, značeno vpravo na podstavci Štursa, Franta Anýž. Výška 50,5 cm

VYVOLÁVACÍ CENA 90 000 Kč / 3 333 EUR

163

**VILÉM AMORT (1864-1913)**

**BUSTA DÍVKY S NÁHRDELNÍKEM**

Po 1900, Čechy

Kararský mramor, signováno vzadu V. Amort, podstavec maďarský mramor. Výška 34,5 cm

VYVOLÁVACÍ CENA 30 000 Kč / 1 111 EUR



164

**LADISLAV ŠALOUN (1870-1946)**

**DANTE (ZAMYŠLENÍ)**

1922-23, Čechy

Dvoubarevně patinovaný bronz, značeno vpravo dole Šaloun. Dílo v sádrové verzi vystaveno roku 2000 v NM v Praze. Výška 39 cm

VYVOLÁVACÍ CENA 50 000 Kč / 1 852 EUR





165

**LADISLAV ŠALOUN (1870–1946)**

ZUZANA V LÁZNI

Kolem 1910, Čechy

Dvoubarevně patinovaný bronz, značeno na plintu z boku vpravo dole monogramem LŠ a vpředu dole Franta Anýž. Výška 26 cm

VYVOLÁVACÍ CENA 25 000 Kč / 926 EUR



166

**JOSEF MAŘATKA (1874–1937)**

TOALETA

Kolem 1910, Čechy

Drobná bronzová studie vykazuje jasné expresivní rysy, vycházející z poznání moderního francouzského sochařství. Signováno dole na plintu J. Mařatka.

Výška 15,5 cm

VYVOLÁVACÍ CENA 18 000 Kč / 667 EUR

167

**JOSEF MAŘATKA (1874–1937)**

LEŽÍCÍ ŽENSKÝ AKT

1936, Čechy

Akvarel, kresba tužkou. Signováno vpravo dole Jos. Mařatka 1936. 19 × 27,5 cm

VYVOLÁVACÍ CENA 6 000 Kč / 222 EUR





**168**  
**ETAŽÉR SE SOVOU**  
Kolem 1910, Čechy

Etažér se sovou, která je jednak dekorací se svítícíma očima, ale zároveň důmyslnou schránkou na lahev.

Byl pravděpodobně určen pro pánský budoár.

Kované železo, sklo, elektrifikováno.

145 × 38 × 35 cm

VYVOLÁVACÍ CENA 35 000 Kč / 1 296 EUR





169

**MICHAEL POWOLNY (1871–1954)**

PUTTI SVÍCEN

1907, Rakousko, Vídeň

Stojící figura putii, držící květinový feston, do kterého je zasazen svícen. Glazovaná keramika, značeno zespodu tlačnými značkami Wiener Keramik. Publikováno in: Elizabeth Frottier: Michael Powolny-Keramik und Glas aus Wien 1900 bis 1950, katalog WV 40. Výška 18,5 cm

VYVOLÁVACÍ CENA 16 000 Kč / 593 EUR



170

**MICHAEL POWOLNY (1871–1954)**

PUTTI NA MEDVĚDU

1911–12, Rakousko, Vídeň

Glazovaná keramika, značeno zespodu tlačnými značkami Wiener Keramik. Publikováno in: Elizabeth Frottier: Michael Povolny-Keramik und Glas aus Wien 1900 bis 1950, katalog WV 133. Výška 11,5 cm

VYVOLÁVACÍ CENA 8 000 Kč / 296 EUR



171

**MICHAEL POWOLNY (1871–1954)**

DÓZA VE TVARU SRDCE S PUTTI NA VÍKU

1907, Rakousko, Vídeň

Glazovaná keramika, značeno zespodu tlačnými značkami Wiener Keramik. Publikováno in: Elizabeth Frottier: Michael Powolny-Keramik und Glas aus Wien 1900 bis 1950, katalog WV 48. 14,5 × 11 cm

VYVOLÁVACÍ CENA 18 000 Kč / 667 EUR



172

**HUBERT KOVAŘÍK (1888–1958)**

VLČNOVANKA

Kolem 1920, Morava, Kunštát

Plastika náleží do skupiny figurální plastiky s lidovými motivy, které byly vystaveny na vánoční výstavě v dnešním Uměleckoprůmyslovém muzeu v Brně v roce 1920.

Publikováno in: Hubert Kovařík – sochař, keramik a malíř, Muzeum Boskovicka, nakladatelství Albert 2008, str. 23, model KK 707. Glazovaná keramika, značeno na plintu tlačenu značkou HKO. Výška 29 cm

VYVOLÁVACÍ CENA 15 000 Kč / 556 EUR



173

**HUBERT KOVAŘÍK (1888–1958)**

KLEOPATRA

Po 1922, Morava, Svitávka

Plastika Kleopatra se vyskytuje v různých barevně odlišných variantách. Glazovaná keramika, značeno zespodu Svitávka č. 24. Publikováno in: Hubert Kovařík – sochař, keramik a malíř, Muzeum Boskovicka, nakladatelství Albert 2008, str. 33. Výška 32 cm

VYVOLÁVACÍ CENA 8 000 Kč / 296 EUR





**175**  
**NÁVRAT OD KAŠNY – GOLDSCHIEDER**  
 1901–02, Rakousko

Plastika dívky vracející se od kašny je raritní svou výškou. Polychromovaná pálená hlína, značeno tlačnými manufakturními a modelovými značkami. Publikováno in: Robert E. Dechant, Filipp Goldscheider: Goldscheider, Arnoldsche, 2007, str. 361, model 2447. Výška 100 cm

VYVOLÁVACÍ CENA 55 000 Kč / 2 037 EUR

**174**  
**SECESNÍ ŽARDINIÉRA**  
 Kolem 1910, Čechy, Dubí

Keramická secesní žardiniéra s plastickými motivy nymf. Sestává z nohy a mísy – oba díly značeny tlačnou podglazurní značkou Eichwald, model 5823. Výška 105 cm, průměr 36 cm

VYVOLÁVACÍ CENA 30 000 Kč / 1 111 EUR





176

### LAMPA – GOLDSCHIEDER

1904–05, Rakousko (Vídeň)

Lampa je sběratelsky výjimečná, neboť číslo tohoto modelu 3020 není zahrnuto v soupisu manufaktury Goldscheider. Polychromovaná pálená hlína, značeno tlačnými manufakturními a modelovými značkami. Výška 80 cm

VYVOLÁVACÍ CENA 40 000 Kč / 1 481 EUR

177

### PÁROVÉ FIGURY MOUŘENÍNA A MOUŘENÍNKY

Konec 19. století, Čechy, Ústí nad Labem

Párové figury mouřenínky se džbánem a mouřenína s košíkem pocházejí z keramické manufaktury Johanna Maresche. Pálená a polychromovaná hlína, značeno tlačnou značkou JM. Výška 43,5 cm

VYVOLÁVACÍ CENA 7 000 Kč / 259 EUR







178

**JOSEF ŠEJNOST (1878–1941)**

PEJSCI

1914, Čechy

Dvě drobné bronzové plastiky, pocházející z rodinné autorovy sbírky, byly navrženy pro Františka Slavíka z Hrochova Týnce. Publikováno in: J. Boháč a V. Kudrna: Medailéři Josef a Zdeněk Šejnostové, Hradec Králové, 2013, str. 66 a 169. Výška 17 cm

VYVOLÁVACÍ CENA 18 000 Kč / 667 EUR



179

**HECTOR GUIMARD (1867–1942)**

LE CASTEL BÉRANGER

1894–1898, Francie, Paříž

Dílo významného francouzského architekta, který je mimo jiné tvůrcem secesních vstupů do pařížského metra, obsahuje 65 nevázaných kresebných listů. Jedná se o návrhové studie pro Le Castel Béranger. 43 × 32 cm

VYVOLÁVACÍ CENA 25 000 Kč / 926 EUR



180

**LOUIS MAJORELLE (1859–1926)**

SECESNÍ SEKRETÁŘ

1898–99, Francie, Nancy

Členitý secesní sekretář s florální intarsií náleží do tvorby a produkce rodinné nábytkářské firmy L. Majorella v Nancy konce 90. let 19. století. Téměř identický model se nachází ve sbírkách Musée d'Orsay. 152 × 75 × 45 cm

VYVOLÁVACÍ CENA 95 000 Kč / 3 519 EUR





181

**JOSEF MARIA OLBRICH (1867–1908)**

SEDACÍ SOUPRAVA SE STOLKEM

1898–99, Rakousko, Vídeň

J. M. Olbrich patřil k zakládajícím členům spolku Vídeňská secese, byl spolupracovníkem Wiener Werkstätte, pro které navrhoval především nábytek. Představovaná souprava byla nabízena v různých variantách čalounění a s různými stolky. Stejný nábytek byl navržen pro dům herečky Marie Wölzl, výrobcem byl Josef Niedermoser. Soupravu tvoří tři křesla, sofa a stůl. Mahagonové dřevo, mosaz, čalounění nepůvodní. Rozměry: křeslo 80,5 cm, sofa 80,5 × 128 cm, stůl výška 74 cm, průměr 82 cm.

VYVOLÁVACÍ CENA 55 000 Kč / 2 037 EUR



183

### SECESNÍ ODKLÁDACÍ STOLEK

Kolem 1910, Rakousko, Vídeň

Stolek na vyšší obdélníkové základně se čtyřmi stylizovanými dórskými sloupky, nesoucími po obvodu intarsovanou desku. Javorové, mahagonové a černěné hruškové dřevo, perleť.

66 × 40 × 25 cm  
VYVOLÁVACÍ CENA 15 000 Kč / 556 EUR

182

### ODKLÁDACÍ STOLEK

1905–10, Francie

Secesní odkládací stolek s plastikou bájného tygra. Ohýbané bambusové dřevo, litá a ohýbaná mosaz. 102 × 35 × 42 cm

VYVOLÁVACÍ CENA 18 000 Kč / 667 EUR







184

### POZDĚ SECESNÍ PRACOVNÍ STŮL

Kolem 1920, Německo

Pracovní stůl se třemi zásuvkami pod pracovní deskou a dvěma skříňkami po stranách, mosazné kování s geometrizujícími motivy. Makasarová dýha, černěné hruškové dřevo, kování původní.

Značeno na zámku La porte Barmen.

78 × 151 × 80,5 cm

VYVOLÁVACÍ CENA 60 000 Kč / 2 222 EUR





185

### SECESNÍ STŘÍBRNÁ VÁZIČKA

Kolem 1900, Francie

Stříbrná konvička, s vyjímatelnou vázičkou, s maskou lesního muže a nymfou. Značeno monogramem AP a puncovní značkou významného francouzského stříbrníka Alphonse Debaina – svou mistrovskou značku měl registrovanu v letech 1883-1911. 16 cm

VYVOLÁVACÍ CENA 40 000 Kč / 1 481 EUR





186

**NÁSTOLEC S NYMFAMI**

Kolem 1925, Čechy

Stříbrný nástolec s florálními motivy a s figurami nymf, s oválnými kabošony zelených kamenů; původní skleněná mísa. Značeno OV. Výška 28,5 cm, průměr 32,5 cm

VYVOLÁVACÍ CENA 35 000 Kč / 1 296 EUR



187  
**HRACÍ SKŘÍŇKA  
S AUTOMATEM A PTÁČKEM**  
Kolem 1900, Švýcarsko, Ženeva

Stříbrná smaltovaná skříňka  
s hracím strojkem. Původní kožená  
schránka a klíček. Značeno  
zespodu. 4,5 × 11 × 7 cm

**VYVOLÁVACÍ CENA**  
90 000 Kč / 3 333 EUR





188

**JAN KOTĚRA (1871–1923) – PŘIPÁSANO**

SECESNÍ STOLNÍ HODINY

Kolem 1905, Čechy, Rakousko

Dle formální analýzy se lze domnívat, že byly hodiny navrženy Janem Kotěrou pro konkrétní interiér. Mosaz, keramika, sklo. Zespodu na keramické destičce značeno Austria. 42,5 × 19 × 12,5 cm

VYVOLÁVACÍ CENA 90 000 Kč / 3 333 EUR



189

**VÁZA TIFFANY**

Kolem 1907, USA, New York

Vázička s úzkým hrdlem, zlatě irizující sklo s dekorem „mille fiori“ a „leaf and vine“. Značeno zespodu L. C. Tiffany-Favrile, 4618. Výška 10 cm

VYVOLÁVACÍ CENA 48 000 Kč / 1 778 EUR



190

**VÁZA TIFFANY**

Kolem 1910, USA, New York

Váza, zlatě a fialově irizující sklo s dekorem „mille fiori“. Značeno zespodu L. C. T. 010136. Výška 20 cm

VYVOLÁVACÍ CENA 55 000 Kč / 2 037 EUR





191

**VÁZA LÖTZ**

Po 1900, Čechy, Klášterský Mlýn

Soudková váza s natavenými oušky, jantarové irizující sklo.  
Značeno zespodu.

Výška 20 cm

VYVOLÁVACÍ CENA 18 000 Kč / 667 EUR

192

**NÁSTOLEC LÖTZ**

Po 1900, Čechy, Klášterský Mlýn

Nástolec na krátké noze z transparentního opalizujícího  
skla, s motivy jahod z rubínového skla a s mísou ze skla  
uranového.

16,5 cm, průměr 29,5 cm

VYVOLÁVACÍ CENA 22 000 Kč / 815 EUR





193

**JOSEF HOFFMANN (1870–1956)**

VÁZA

1912, Čechy, Klášterský Mlýn, Lötzwitwe

Sklo čiré, podjímané sklem bílým, s vnějším odleptávaným  
hnědofialovým rostlinným a geometrickým dekorem.

Výška 11,3 cm

VYVOLÁVACÍ CENA 80 000 Kč / 2 963 EUR



194

**OBAL NA ZÁPALKY WIENER WERKSTÄTTE**

20. léta 20. století, Rakousko, Vídeň

Kovový obal na krabičku zápalek, na přední straně  
smaltová výzdoba, na zadní straně značka Wiener  
Werkstätte a Made in Austria.

6 × 4 × 2,3 cm

VYVOLÁVACÍ CENA 15 000 Kč / 556 EUR



195

**GERRIT THOMAS RIETVELD (1888–1964)**

RED AND BLUE CHAIR – REPLIKA

50.–60. léta 20 století, střední Evropa

Známa židle RED AND BLUE CHAIR z roku 1918 je barevnější variantou židle z roku 1917, je reakcí na setkání s dílem Pieta Mondriana. Zde nabízená replika byla dle sdělení majitele zakoupena v 70. letech minulého století v Dánsku od jednoho z Rietveldových žáků. Dřevo barvené a lakované. Mírně poškozeno. 92,6 × 66 × 96 cm

VYVOLÁVACÍ CENA 15 000 Kč / 556 EUR





196

**OTTO GUTFREUND (1889–1927)**

HLAVA ŽENY

1919, Čechy

Kubistická hlava náleží, dle posudku docenta Jiřího Šetlíka, do Gutfreundova vrcholného období, v němž se vyrovnává a zároveň „loučí“ s kubismem. Sádrová verze se nachází ve sbírkách Národní galerie (inv. č. P 4908), která v roce 1964 nechala v ÚUŘ odlít plastiku do bronzu. Obdobně byla převedena i do pálené hlíny. Kdy přesně byl pořízen cínový odlitek není známo, Doc. Šetlík se domnívá, že se tak mohlo stát v roce 1948 u příležitosti autorovy souborné výstavy.

Posudek Doc. PhDr. Jiří Šetlík, CSc.

Nesignováno. Cín, výška 28 cm

VYVOLÁVACÍ CENA 120 000 Kč / 4 444 EUR







197

**PAVEL JANÁK (1882–1956)**

KUBISTICKÁ DÓZA S VÍKEM

1911, Čechy

Bíle glazovaná kamenina se zlatým geometrickým dekorem. Mírné otěry. Číslo modelu 846, značeno zespodu. Pro výrobní družstvo Artěl zhotovil Graniton, Svijany-Podolí.

Výška 12 cm, průměr 13,5 cm

VYVOLÁVACÍ CENA 35 000 Kč / 1 296 EUR



198

**OTAKAR NOVOTNÝ (1880–1959)**

STOLNÍ KUBISTICKÉ HODINY

Kolem 1920, Čechy

Jednoduché kubizující formy – profilovaný trojúhelníkový vlys a postranní sloupky nás odkazují k dílu architekta Otakara Novotného. Prvky sloupků – vitrín – použil Novotný již v roce 1914 v expozici Svazu českého díla na výstavě Werkbundu v Kolíně nad Rýnem. Trojúhelníkovou nástavbu, obdobně plasticky profilovanou, pak architekt uplatnil na nábytku z roku 1922, který navrhl pro dr. Ledeče. Architektura hodin odráží snahu o odlehčení, o oproštění se od dekorativnosti, a z tohoto důvodu by bylo možné předmět klást spíše do autorova pozdního kubistického období 20. let. Bíle glazovaná keramika. Mírně poškozeno. 16 × 19 × 8 cm

VYVOLÁVACÍ CENA 30 000 Kč / 1 111 EUR



199

**KUBISTICKÉ TRUMEAU**

JOSEF CHOCHOL (1880-1956)

1912, Čechy

Unikátní, na trhu vzácně se vyskytující kus čistě kubistické nábytkářské produkce, nesoucí znaky rukopisu architekta Josefa Chochola. Chocholova výjimečná kubistická architektura je „poskládána“ ze samostatných segmentů. Obdobně pojímá i nábytek, s tím rozdílem, že každý jeden kus je chápán jako samostatný segment. Výrazný je cit pro prostor a jeho hloubku a pokud se týká konstrukce nábytku, i ta respektuje kubistickou tektoniku, kubistickou stavbu. Lze se domnívat, že skříňka, původně s nástavbou, mohla pocházet z vybavení některého z kubistických domů, které autor navrhoval v letech 1911-14. Měkké dřevo, dýhováno, tmavě mořený dub, uvnitř červeně mořený mahagon, původní mosazné kování, originální stav. 78 × 98 × 50 cm

VYVOLÁVACÍ CENA 160 000 Kč / 5 926 EUR







200

**JOŽA ÚPRKA (1861–1940)**

DÍVKA V KROJI SE DŽBÁNEM

1918, Morava

Joža Úprka, ač je často považován za ryze moravského malíře, měl silné vazby na Prahu, Mnichov i Paříž. Žil a studoval v těchto uměleckých metropolích a své zkušenosti po návratu na Moravu bohatě zúročil. Jeho obrazy s lidovou a folklorní tematikou vzbudily pozornost i v Paříži, když zde roku 1894 vystavoval v rámci Salonu francouzských umělců. Obraz Dívka v kroji, nabízený do aukčního prodeje v sobě snoubí realismus s prvky moderních směrů, které vidíme hlavně v malbě tváře a šátku. Jde o jakousi zvláštní symbiosu, která ale nepostrádá autorův rukopis, ba právě naopak. Signováno vlevo dole JU 18. Posudek Prof. PhDr. Tomáš Vlček, CSc. Olej na plátně, 75,5 × 44,5 cm

VYVOLÁVACÍ CENA 180 000 Kč / 6 667 EUR



**201**  
**PETR MATÝSEK**  
(\* 1885 - ?)  
ZÁTIŠÍ S KROJEM  
Kolem 1920, Čechy

Olej na plátně, signováno  
vlevo dole Petr Matýšek.  
82 × 100 cm

VYVOLÁVACÍ CENA  
28 000 Kč / 1 037 EUR



**202**  
**OTTO MOLITOR (1889-?)**  
NA TRHU  
Kolem 1920, Morava

Olej na plátně, signováno vpravo dole Otto Molitor. 70 × 125,5 cm

VYVOLÁVACÍ CENA 28 000 Kč / 1 037 EUR





203

**JOSEF TOMÁŠ BLAŽEK (1884–1962)**

KOUPÁNÍ

1923, Čechy

Signováno vpravo dole J. T. Blažek 1923.

Olej na plátně, 125 × 100 cm

VYVOLÁVACÍ CENA 30 000 Kč / 1 111 EUR

204

**HUGO BOETTINGER (1880–1934)**

HONBA ZA MOTÝLEM

1932, Čechy

Signováno vpravo dole H. Boettinger 1932

Olej na plátně, 55 × 46 cm

VYVOLÁVACÍ CENA 25 000 Kč / 926 EUR





205

**JAN VÍTĚZSLAV DUŠEK (1891–1966)**

ATLET

1924, Čechy

Bronzová plastika mužské atletické figury ve výrazném pohybu, na kubizujícím podstavci. Signováno v horní části podstavce J. V. Dušek, Tábor 1924; v dolní části podstavce připsal Lil Franta Anýž. Autor byl mimo jiné žákem Antoina Bourdella. Výška 108 cm

VYVOLÁVACÍ CENA 60 000 Kč / 2 222 EUR



206

**JAKUB OBROVSKÝ (1882–1949)**

VÍTĚZ

1923, Čechy

Bronzová plastika atleta, která byla darována autorem jako Cena M.Z. S.K. Slavia za běh na 400 metrů. Signováno na plintu J. OBROVSKÝ 1923. Na podstavci kovová tabulka s autorovým věnováním. Výška 50 cm

VYVOLÁVACÍ CENA 38 000 Kč / 1 407 EUR



207

**BŘETISLAV BENDA (1897–1983)**

STOJÍCÍ DÍVČÍ AKT

20. léta 20. století, Čechy

Bronz, neznačeno.

Výška 32,5 cm

VYVOLÁVACÍ CENA 8 000 Kč / 296 EUR



208

**VÁCLAV MARKUP (1904–1995) – PŘIPSÁNO**

MUŽSKÁ FIGURA

1928, Čechy

Plastika mužské figury v nezvyklé esovité pozici, dřevo, signováno zespodu VM 28.

Výška 51 cm

VYVOLÁVACÍ CENA 40 000 Kč / 1 481 EUR







209

**ALEXANDR VLADIMÍR HRŠKA (1890–1954)**

ZÁTIŠÍ S OVOCEM A VĚJÍŘEM

1923, Čechy

Signováno vlevo dole Hrska 23.

Olej na plátně, 90 × 74,5 cm

VYVOLÁVACÍ CENA 60 000 Kč / 2 222 EUR



210

**JIRÍ KARS (1880–1945)**

ZÁTIŠÍ S KVĚTINAMI A CITRUSY

Přelom 20.–30. leta 20. století, Čechy

Obraz kombinuje dekorativní prvky doby Art Deco s motivy moderní malby Pařížské školy vycházející z odkazu díla Paula Cézanna a Paula Gaugina, tak jak tyto prvky ve svém díle uplatňoval pražský malíř, působící ve Francii, Georges (Karpeles) Kars. Odborný posudek vypracoval Prof. PhDr. Tomáš Vlček, CSc. Nesignováno. Olej na plátně, 57 × 65 cm

VYVOLÁVACÍ CENA 160 000 Kč / 5 926 EUR





211

**JOSEF HUBÁČEK (1899–1931)**

Z KORSIKY

1926, Zrancie, Korsika

Olej na plátně, signováno vpravo dole Hubáček 1926 XII. 46 × 54 cm

VYVOLÁVACÍ CENA  
40 000 Kč / 1 481 EUR

212

**JOSEF MULTRUS (1898–1957)**

AMSTERDAM - PAPOUŠČÍ ALEJ

Kolem 1923, Holandsko, Amsterdam

Formátem nevelký obrázek je jedním z amsterdamským motivů, které autor namaloval a k nimž čerpal inspiraci při svých cestách v letech 1922 a 23. Olej na plátně, lepeno na kartonu, signováno vpravo dole Multrus. 16 × 21 cm

VYVOLÁVACÍ CENA  
18 000 Kč / 667 EUR





213

**ANTONÍN PROCHÁZKA (1882–1945)**

CHLAPEČ S KONĚM

1929, Čechy

Dílo spadá do doby, kdy autor experimentuje s enkaustikou, která byla některými historiky umění považována za exotismus a východisko z krize. Stylově již předjímá rukopis pozdní tvorby. Enkaustika na desce, signováno vlevo dole Ant. Procházka 29.

50 × 60 cm

VYVOLÁVACÍ CENA 160 000 Kč / 5 926 EUR





214

**JAROSLAV VERIS ZAMAZAL (1900–1983)**

**ŽENSKÝ AKT**

1930, Francie, Paříž

Dílo pochází ze slavné a známé sbírky Hugo Vavrečky.

Signováno vpravo dole Veris, Paris 30. Olej na překližce, 78 × 62 cm

**VYVOLÁVACÍ CENA 60 000 Kč / 2 222 EUR**



215

**MAXIM KOPF (1892–1958)**

METUA – DOMORODÁ TAHIŤANKA

1934, Tahiti

Maxim Kopf, Němec, který žil v Praze od svých šesti let, a který po první světové válce získal československé občanství, patřil k výrazným osobnostem pražské výtvarné scény. Studoval na Akademii mimo jiné u profesorů Vlaho Bukovace a Karla Krattnera. Roku 1927 patřil k zakládajícím členům uměleckého spolku Prager Secession. Nabízené dílo je datováno rokem 1934, náleží tedy do druhého autorova pobytu na Tahiti. Obrazy Maxima Kopfa, obzvláště ty z pobytů na Tahiti, jsou na trhu s uměním raritou. Posudek Prof. PhDr. Tomáš Vlček, CSc. Signováno vlevo nahoře M. Kopf Tahiti. Olej na plátně, 66 × 49 cm

**YVOLÁVACÍ CENA 220 000 Kč / 8 148 EUR**





216

**OTAKAR ŠVEC (1892–1955)**

VOSKOVEC A WERICH

1932, Čechy

Polychromovaná sádra, značeno zespodu tužkou O. Švec.

Dle informací majitele pochází dílo z pozůstalosti Jana Wericha a posléze Miroslava Horníčka.

Výška 27,5 cm, průměr 14,5 cm

VYVOLÁVACÍ CENA 150 000 Kč / 5 556 EUR

217

**KAREL DVOŘÁK (1893–1950)**

ČESKÉ ŘEKY

1938–40, Čechy

Plastika Karla Dvořáka – významného figuralisty, který prošel školením u Drahoňovského, Myslbeka a Štursy, nese známky pozdní tvorby, hlásící se k expresionismu. Patinovaná sádra, signováno dole na plintu K. Dvořák. Publikováno in: Edice Prameny, Jaromír Pečírka: Karel Dvořák, Praha 1948, obr. 27 a 1. Výška 48 cm

VYVOLÁVACÍ CENA 15 000 Kč / 556 EUR



218

**BŘETISLAV BENDA (1897–1983)**

TOALETA

1949, Čechy

Kararský mramor, signováno vpředu

B. Benda, datováno vzadu 1949.

27,5 × 51 × 17,5 cm

VYVOLÁVACÍ CENA 80 000 Kč / 2 963 EUR







219

**KAREL DVOŘÁK (1893–1950)**  
BUSTA RUDOLFA KREMLIČKY  
1927, Čechy

Portrétní busta malíře R. Kreličky. Bronz, signováno vpravo dole Karel Dvořák 1927. Publikováno in: Edice Prameny, Jaromír Pečírka: Karel Dvořák, Praha 1948, obr. 5. Výška 34 cm

VYVOLÁVACÍ CENA  
45 000 Kč / 1 667 EUR



220

**ZDENĚK DVOŘÁK (1897–1943)**  
KRÁČEJÍCÍ DVOJICE  
1931, Čechy

Drobná plastika náleží do autorovy civilistní linie. Pálená hlína, signováno vzadu monogramem ZD. Výška 23 cm

VYVOLÁVACÍ CENA  
40 000 Kč / 1 481 EUR



221

**JAROSLAV RONEK (1892–1962)**

LOKOMOTIVY NA WILSONOVĚ NÁDRAŽÍ

30. léta 20. století, Čechy, Praha

Obraz je typickým námětem, který se prolíná celou autorovou tvorbou. Dílo pochází z majetku ředitele Českých drah první republiky.

Oil on canvas, signed bottom right Ronek.  
80 × 110 cm

VYVOLÁVACÍ CENA 30 000 Kč / 1 111 EUR

222

**JAN LAUDA (1898–1959)**

STOJÍCÍ DÍVKA

30. léta 20. století, Čechy, Praha

Pravděpodobně se jedná o drobnou studii k větší soše Eva. Patinovaná pálená hlína, signováno vzadu Lauda.  
Výška 22,5 cm

VYVOLÁVACÍ CENA 7 500 Kč / 278 EUR





223

**ART DECO VÁZA**

1928, Čechy, Březová

Porcelánová váza zdobená naglazurní malbou ženských figur a ornamentů ve stylu art deco. Značeno zespodu podglazurní značkou Pirkenhammer Kunst-Abteilung. Naglazurní signatura Prof. A. Hegenbarth 1928.

32.5 cm, průměr 22 cm

VYVOLÁVACÍ CENA 22 000 Kč / 815 EUR

224

**DÓZA NA TABÁK**

1927, Čechy

Dóza na kruhové mramorové základně z mosazi s tepanými figurálními a zvířecími motivy po obvodu, osazena destičkami ze slonoviny s řezanými figurami puttí. Na víku nádoba ze skořápky kokosového ořechu v mosazné montáži s ležící mužskou figurkou. Značeno a datováno na mosazné části D 1927. Výška 24 cm, průměr 20 cm

VYVOLÁVACÍ CENA 15 000 Kč / 556 EUR





**225**  
**ART DECO VÁZA**

1925–30, Čechy

Váza z čirého skla na krátké noze, s malovanou figurou loutnisty ve stylizované krajině.

Výška 26 cm, průměr 10,5 cm

VYVOLÁVACÍ CENA 14 000 Kč / 519 EUR

**226**

**RENÉ JULES LALIQUÉ (1860–1945)**

SKLENĚNÝ FLAKON PRO INTERIÉROVOU VŮNI

Kolem roku 1910, Francie

Jantarové sklo s šedomodrou patinou.

Značeno ze spodu R. LALIQUÉ.

Výška 19 cm, průměr 9 cm

VYVOLÁVACÍ CENA 40 000 Kč / 1 481 EUR







227

**JOSEF DRAHOŇOVSKÝ (1877–1938)**

PAMĚTNÍ POHÁR

30. léta 20. století, Čechy

Velký skleněný pohár se svým tvaroslovím hlásí ke stylu art deco a zároveň odkazuje k autorovým pohárům s pražskými motivy a slavnému poháru svatováclavskému, který byl darován papeži Piu XI. Pohár je po obvodu horizontálně zdoben erbem Československé republiky a heraldickými znaky Rumunského království a Království Srbů, Chorvatů a Slovinců (hlavou Království SHS byl král Alexandr I. a jeho ženou byla princezna Marie Rumunská z rodu Hohenzollern). Spolu s erby jsou zachyceny významné církevní stavby, Čechy reprezentuje svatováclavská katedrála a Hradčany. Dá se předpokládat, že tento velký reprezentativní pohár mohl být zamýšlen jako diplomatický dar. V původní dárkové kazetě.

Signováno zespodu iniciálami JD. Publikováno in: Art & Antik 2014/12+1, Barbara Svojanovská: Josef Drahoňovský, str. 86–88.

Výška 51 cm

VYVOLÁVACÍ CENA 50 000 Kč / 1 852 EUR

228

**JOSEF DRAHOŇOVSKÝ (1877–1938)**

VÁZA VITA IN ARTE

1935, Čechy

Robustní skleněná váza s reliéfními motivy ženských torz, listů, tabulek a nápisu VITA IN ARTE, které jsou do hmoty skla ryty a vyleptávány. Na jedné z nápisových tabulek věnování a signatura: Mirečkovi na památku 12. XI. 1935 J. Drahoňovský. Autorovo věnování je určeno jeho jedinému synovi. Výška 25,5 cm

VYVOLÁVACÍ CENA 60 000 Kč / 2 222 EUR





229

### KONVOLUT TŘÍ POHÁRŮ

30. léta 20. století, Čechy

Konvolut tří pohárů - byly určeny jako ceny  
motocyklových závodů a jeden závodu automobilového.  
Broušené a leptané sklo. Výška 25 cm, 30 cm

VYVOLÁVACÍ CENA 15 000 Kč / 556 EUR





230

**ART DECO BUFET**

Kolem 1920, Francie, Paříž

Mahagonová a javorová dýha, kování ze stříbřené mosazi, klíčky původní. Uvnitř štítek výrobce: Ameublements Guérin Fres. Paris.

146 × 160 × 56,5 cm

VYVOLÁVACÍ CENA 45 000 Kč / 1 667 EUR



231

**JINDŘICH HALABALA (1903–1978)**

PÁROVÁ KŘESLA – VLNA

30.–50. léta 20. století, Čechy (Brno)

Ohýbaný, mořený buk, návrh Jindřich Halabala z roku 1929, model H.269 UP Brno. Restaurováno a nově čalouněno. 90 × 60 × 82 cm

VYVOLÁVACÍ CENA 40 000 Kč / 1 481 EUR

232

**HNÍZDOVÉ STOLKY**

30. léta 20. století, Čechy

Tři do sebe zasunovací stolky, dubové dřevo, černofialové opaxitové sklo nepůvodní, kolečka. Rozměry 69 × 59,5 × 41,5 cm

VYVOLÁVACÍ CENA 10 000 Kč / 370 EUR







233

**VÁCLAV HEJNA (1914–1985)**

FIGURÁLNÍ SCÉNA

Konec 30. let 20. století, Čechy

Na blintrámu rezidua přípisového štítku. Autor patřil k výrazným mladým figuralistům druhé poloviny 30. let minulého století, výrazně ovlivněn francouzským moderním uměním, zejména Horé Daumiérem a jeho pojetím hmoty a objemu. Byl rovněž zakládajícím členem skupiny Sedm v říjnu. Olej na plátně, signováno dole uprostřed V. Hejna. 51 × 82,5 cm

VYVOLÁVACÍ CENA 30 000 Kč / 1 111 EUR



234

**EMANUEL FAMÍRA (1900–1970)**

LUŽNICE

1942, Čechy

Signováno vpravo dole Famíra. Olej na plátně, 91 × 34 cm

VYVOLÁVACÍ CENA 10 000 Kč / 370 EUR



235

**CYPRIÁN MAJERNÍK (1909–1945)**

UPRCHLÍCI

1944, Slovensko

Autor je významnou osobností slovenského moderního malířství. Studoval na pražské Akademii u profesorů Josefa Loukoty a Jakuba Obrovského. Byl členem skupiny „Generace 1909“, jejíž umělci se zaměřovali na sociální a národní aspekty. Na počátku 30. let krátce pobýval v Paříži. Po absolvování Akademie zůstal natvalo v Praze. Zásadní ovlivnění Majerníkovy tvorby přinesl nástup nacismu a jeho onemocnění roztroušenou sklerózou. Signováno vpravo dole Majerník. Vzadu připsy a výstavní štítek. Tempera a kvaš na papíře, 18 × 40 cm

VYVOLÁVACÍ CENA 180 000 Kč / 6 667 EUR



236

**EMIL KOTRBA (1912–1983)**

HLAVA KONĚ

1942, Čechy

Téma koní je pro autora typické, svůj zájem o figury zvířat dokonce podpořil studiem anatomie na Vysoké škole zvěrolékařské v Brně. Malbu studoval u Petra Dillingra a Tavíka Fr. Šimona. Olej na plátně, signováno a datováno vpravo dole Emil Kotrba 1942. 34 × 44 cm

VYVOLÁVACÍ CENA  
7 000 Kč / 259 EUR





237

**KAREL POKORNÝ (1891–1962)**

MADONA

40. léta 20. století, Čechy

Autor byl žákem J. Drahoňovského a J. V. Myslbeka a později dokonce jeho asistentem na pražské AVU, po válce pak zde zastával dva roky funkci rektora. Pálená hlína, signováno vpravo dole P. 60 × 19 cm

VYVOLÁVACÍ CENA 22 000 Kč / 815 EUR



238

**KAREL LIDICKÝ (1900–1976)**

HLAVA CHLAPCE

Kolem 1945, Čechy

Plastika pochází ze sbírky Oty Janečka. Signováno vzadu Lidický. Sádra, Výška 32,5 cm

VYVOLÁVACÍ CENA 10 000 Kč / 370 EUR



239

**JAN LAUDA (1898–1959)**

KERAMICKÁ ŽÁBA

1942, Čechy, Praha

Značeno zespodu Lauda 1942.

Polychromovaná pálená hlína.

15 × 22 × 23 cm

VYVOLÁVACÍ CENA 15 000 Kč / 556 EUR

240

**ANTONÍN KALVODA (1907–1974)**

JELÍNEK

1955, Čechy

Bronzová plastika jelínka,

signováno na plintu A. Kalvoda.

38,5 × 29 × 8,5 cm

VYVOLÁVACÍ CENA 22 000 Kč / 815 EUR







**241**  
**FRANTIŠEK TICHÝ (1896–1961)**

HLAVA NĚMCE

1945, Čechy

Suchá jehla, papír. Signováno vlevo dole Tichý 45.  
17,5 × 9,5 cm

VYVOLÁVACÍ CENA 8 000 Kč / 296 EUR



**242**  
**FRANTIŠEK TICHÝ (1896–1961)**

VYSOKÁ ŠKOLA III

1947, Čechy

Suchá jehla, papír, signováno a datováno dole  
uprostřed Tichý 47, číslováno. 41,5 × 32,5 cm

VYVOLÁVACÍ CENA 18 000 Kč / 667 EUR



**243**  
**JOSEF ŠÍMA (1891–1971)**

PAŘÍŽ

1947, Francie, Paříž

Suchá jehla, papír. Signováno dole J. Šíma 1947.  
Číslováno 130/300. 39 × 30 cm

VYVOLÁVACÍ CENA 19 000 Kč / 704 EUR



244

**LUDMILA JIŘINCOVÁ (1912-1994)**

Kráska a zvíře

40. léta 20. století, Čechy, Praha

Signováno vpravo i vlevo dole L. Jiřincová.

Tempera na papíře, 31,5 × 22 cm

**VYVOLÁVACÍ CENA**

35 000 Kč / 1 296 EUR

245

**JIŘÍ TRNKA (1912–1969)**

LOUTKA

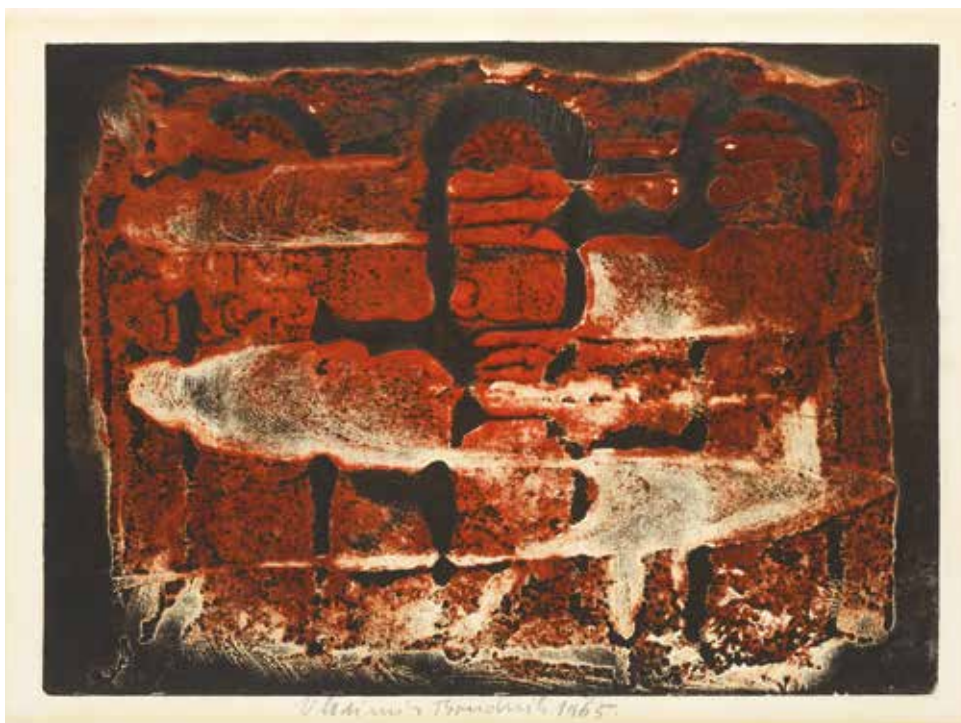
50. léta 20. století, Čechy, Praha

Loutka typická rukopisem Jiřího Trnky, byla vytvořena nejspíše pro film Špalíček, vycházející z předlohy Františka Hrubína. Textil, papír, kůže. Výška 31 cm

**VYVOLÁVACÍ CENA 18 000 Kč / 667 EUR**







246

**VLADIMÍR BOUDNÍK (1924–1968)**

OBRYSY TŘÍ RETORTŮ – EGYPTSKÉ HIEROGLYFY

1965, Čechy, Praha

Magnetická grafika, signováno a datováno dole uprostřed  
Vladimír Boudník 1965. 22,5 × 32 cm

VYVOLÁVACÍ CENA 15 000 Kč / 556 EUR



247

**VLADIMÍR BOUDNÍK (1924–1968)**

BEZ NÁZVU

1960, Čechy, Praha

Strukturální grafika, signováno a datováno dole uprostřed  
Vladimír Boudník 60. 17,5 × 23 cm

VYVOLÁVACÍ CENA 15 000 Kč / 556 EUR





**248**  
**ANTONÍN MÁLEK (\*1937)**  
**BEZ NÁZVU**  
1961, Čechy

Autor studoval v padesátých letech minulého století na pražské Akademii u profesorů Vladimíra Rady a Karla Součka. V roce 1968 emigroval do Švédska a dnes žije a tvoří v Kolíně nad Rýnem. Nabízené dílo patří k Málkovu ranému informelnímu období, kterým prošel ještě v Čechách. Kombinovaná technika na kartonu. Vzadu Málek jaro 61  
40 × 44 cm

**VYVOLÁVACÍ CENA**  
40 000 Kč / 1 481 EUR



**249**  
**JOSEF ISTLER (1919–2000)**  
**ABSTRAKTNÍ MOTIV**  
1967, Čechy

Kombinovaná technika.  
Signováno vpravo dole Istler 67. 57 × 41 cm

**VYVOLÁVACÍ CENA 18 000 Kč / 667 EUR**



**250**  
**JIŘÍ BALCAR (1929–1968)**

ULICE  
1959, Čechy

Civilistní námět měst a ulic je pro Balcarovu tvorbu druhé poloviny 50. let typický. Představovaná práce by mohla být reflexí na první návštěvu Paříže, kterou uskutečnil právě v roce 1959. Akvarel, tuš na papíře, signováno a datováno vlevo dole Balcar 59. 51,5 × 40,5 cm

VYVOLÁVACÍ CENA 12 000 Kč / 444 EUR



**251**  
**JIŘÍ BALCAR (1929–1968)**

DŮM  
1960, Čechy

Balcar studoval u Františka Tichého a později u Františka Muziky, kteří rozvíjeli jeho smysl pro grafické pojetí kresby a malby. Právě grafika a typografie jsou výraznou linií autorovy tvorby, jež charakterizuje i zde nabízené dílo. Akvarel, tuš na papíře, signováno a datováno dole uprostřed Balcar 60. 22 × 31 cm

VYVOLÁVACÍ CENA 4 000 Kč / 148 EUR



**252**  
**ALÉN DIVIŠ (1900–1956)**

ZÁNİK DOMU USHERŮ  
50. léta 20. století, Čechy

Dílo pochází z 50. let, kdy autor pro své zdravotní obtíže už jen kreslil. Inspirací mu byla povídka Edgara Allana Poea z roku 1839 Zánik domu Usherů. Posudek PhDr. Jaromír Zemina. Úhel na papíře, nesignováno. 63 × 45 cm

VYVOLÁVACÍ CENA 40 000 Kč / 1 481 EUR





253

**KAREL VALTER (1909–2006)**

NA PROCHÁZCE

1954, Čechy

Svým námětem se práce řadí do skupiny figurálních námětů, kterými se autor zabýval jen zřídka. Pastel na šedém papíře, signováno a datováno vpravo dole Valter 54.

32,5 × 24 cm

VYVOLÁVACÍ CENA 6 000 Kč / 222 EUR



254

**KAREL VALTER (1909–2006)**

POLE S KOPCEM

1962, Čechy

Voskový pastel na papíře, signováno a datováno vpravo dole Valter K. 62, zrubu název Pole s kopcem 1962.

33 × 37 cm

VYVOLÁVACÍ CENA 5 000 Kč / 185 EUR



255

**KAREL VALTER (1909–2006)**

POLE

1964, Čechy

Typickým námětem Valterovy tvorby jsou právě krajiny. V předkládaném díle jsou patrné jisté konstruktivistické rysy, které rozvíjel ve své předválečné tvorbě, na něž ale už nikdy plně nenavázal. Voskový pastel na papíře, signováno a datováno vpravo dole Valter K. 64, zrubu název Pole. 33 × 44,5 cm

VYVOLÁVACÍ CENA 5 000 Kč / 185 EUR



256

**JITKA KOLÍNSKÁ (1930–1992)**

MAJÁKOVÁ LOĎ II

1962, Čechy

Olej na plátně, signováno a datováno vzadu Jitka Kolínská 1962.

80 × 101 cm

VYVOLÁVACÍ CENA 45 000 Kč / 1 667 EUR

257

**PRAVOSLAV KOTÍK (1889–1970)**

MODRÁ ABSTRAKCE

1968, Čechy

Kombinovaná technika, olej, signováno vpravo dole P. Kotík,

vzadu signatura a datace 68. 40,5 × 17,5 cm

VYVOLÁVACÍ CENA 15 000 Kč / 556 EUR







**258**  
**KAREL SOUČEK**  
**(1915–1982)**  
**ŽENY**  
1960, Čechy

Akvarel na papíře,  
signováno a datováno  
vlevo dole K. Souček 60.  
56 × 73 cm

**VYVOLÁVACÍ CENA**  
**10 000 Kč / 370 EUR**



**259**  
**KAREL SOUČEK (1915–1982)**  
**KRAJINA**  
1981, Čechy

Olej na plátně, signováno a datováno vpravo dole K. Souček 81. 50,5 × 69,5 cm

**VYVOLÁVACÍ CENA 15 000 Kč / 556 EUR**





260

**KAREL HLADÍK**  
(1912–1967)  
RELIÉF „BLÁTO“  
1964, Čechy

Reliéf, červená pryskyřice.  
Publikováno in:  
Věra Hladíková: Sochař  
Karel Hladík, život, dílo,  
dokumenty, vzpomínky:  
Gallery 2002, str. 121.  
100 × 50 cm

VYVOLÁVACÍ CENA  
65 000 Kč / 2 407 EUR





261

**KAREL HLADÍK (1912-1967)**

**MATEŘSTVÍ (SCHOULENÁ)**

1963, Čechy, Praha

Mramor, nesignováno. Publikováno in: Věra Hladíková:  
Sochař Karel Hladík, život, dílo, dokumenty, vzpomínky:  
Gallery 2002, str. 97. Výška 21 cm

VYVOLÁVACÍ CENA 38 000 Kč / 1 407 EUR

262

**KAREL HLADÍK (1912-1967)**

**MADONA**

1955-58, Čechy, Praha

Bronz, nesignováno. Publikováno in: Věra Hladíková:  
Sochař Karel Hladík, život, dílo, dokumenty, vzpomínky:  
Gallery 2002, str. 90. Výška 33 cm

VYVOLÁVACÍ CENA 16 000 Kč / 593 EUR



263

**OTA JANEČEK (1919–1996)**

TVÁŘ

1971, Čechy

Tvář malovaná na mlynářské lopatě. Olej na dřevě, na zadní straně kresba stejně stylizované tváře a signatura Janeček. Dílo pochází z majetku rodiny autora. 39,5 × 33 cm

VYVOLÁVACÍ CENA 25 000 Kč / 926 EUR

264

**OTA JANEČEK (1919–1996)**

TORZO

1970, Čechy

Bronzová plastika na mramorovém podstavci. Nesignováno. Výška s podstavcem 180 cm. Dřevěná verze z roku 1966 publikována in: Petr Hartmann: Ota Janeček, Praha, 1973, obr. 73. Dílo pochází z majetku rodiny autora. Výška 155 cm

VYVOLÁVACÍ CENA 350 000 Kč / 12 963 EUR





265

**MILAN ANTONÍN BERÁNEK (\* 1936)**

PRAHA K SECESI BARBARKÁ

1972, Čechy

Autor nepatří k příliš známým a prodávaným autorům, jeho tvorba v kontextu doby však zcela jistě stojí za pozornost. V době normalizace se neprosazoval, nevystavoval, ale tvořil. V roce 2014 o něm při zahajování výstavy Zapomenutá generace, Jiří Tichý řekl, že svoje sochy-objekty tvoří a skládá z toho, co nalézá... „jen“ sestavuje. Lakovaný plech, patinovaný bronz. 104 × 51,5 cm

VYVOLÁVACÍ CENA 18 000 Kč / 667 EUR

266

**MILAN ANTONÍN BERÁNEK (\* 1936)**

MÁLO NEBEZPEČNÝ RYTÍŘ

1971, Čechy

Laminát, kov, textil. Výška 186 cm

VYVOLÁVACÍ CENA 35 000 Kč / 1 296 EUR



267

**KAMIL LHOTÁK (1912–1990)**

GAZ DE FRANCE

1965, Čechy

Litografie, 50 kusů. Signováno vpravo dole  
Kamil Lhoták 65. Publikováno in: Libor Šteffek:  
Kamil Lhoták – grafické dílo v kontextu ostatní tvorby,  
Praha 2015, str. 267. 48 × 32,5 cm

VYVOLÁVACÍ CENA 10 000 Kč / 370 EUR

269

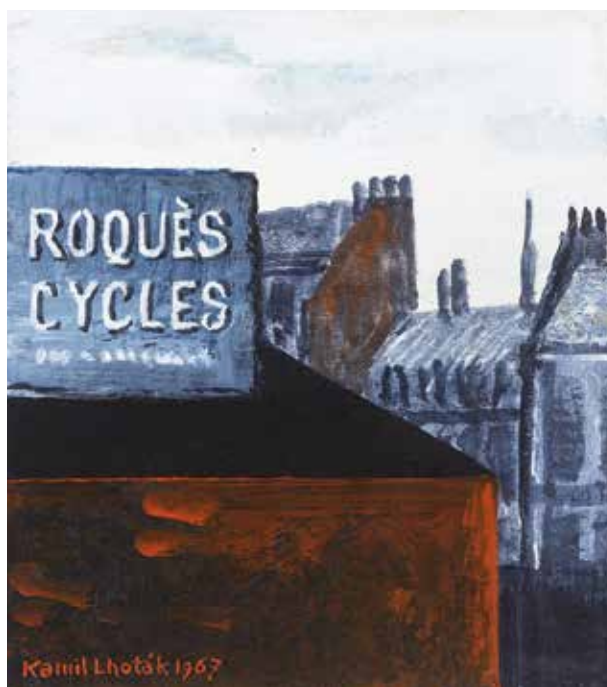
**KAMIL LHOTÁK (1912–1990)**

MĚSÍC NAD NÁDRŽÍ

1979, Čechy

Litografie, 110 kusů. Signováno vpravo dole Kamil Lhoták  
79. Publikováno in: Libor Šteffek: Kamil Lhoták – grafické  
dílo v kontextu ostatní tvorby, Praha 2015, str. 362.  
27,2 × 18,1 cm

VYVOLÁVACÍ CENA 7 000 Kč / 259 EUR



268

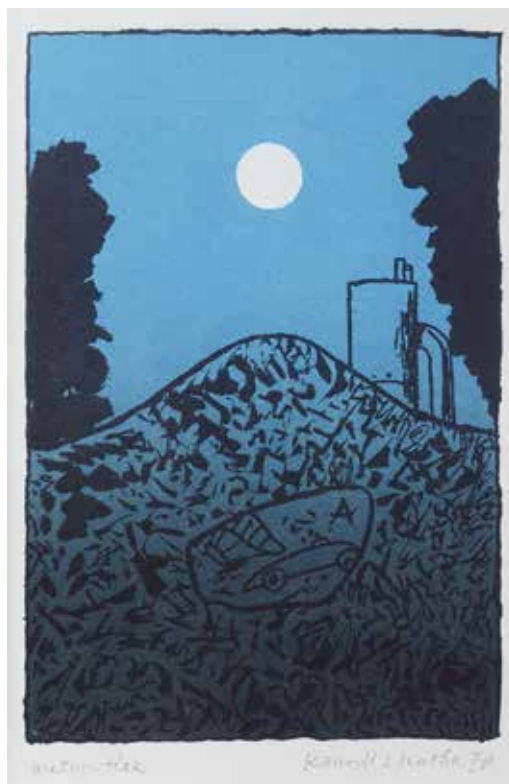
**KAMIL LHOTÁK (1912–1990)**

ROQUÉS CYCLES

1967, Francie, Paříž

Olej a tempera na kartonu, signováno vlevo dole  
Kamil Lhoták 1967. 14,7 × 13 cm

VYVOLÁVACÍ CENA 55 000 Kč / 2 037 EUR





270

**KÁJA SAUDEK (1935–2015)**

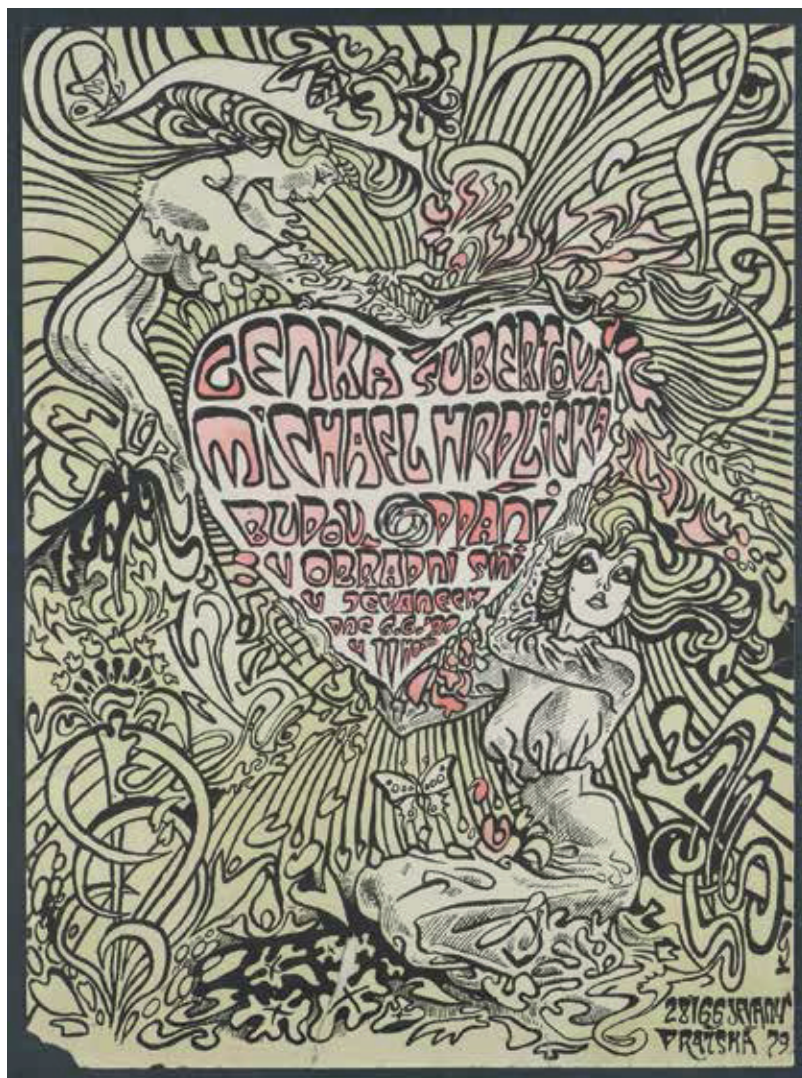
SVATEBNÍ OZNÁMENÍ

1980, Čechy, Praha

Svatební oznámení, které bylo vytištěno ve dvaceti exemplářích. Tisk na papíře, signováno vpravo dole KS. 43,5 × 32 cm

VYVOLÁVACÍ CENA

1 800 Kč / 67 EUR



271

**KAREL VALTER (1909–2006)**

KRISTUS

1987, Čechy

Tempera na překližce. Signováno vpravo dole Petřikovice 87 Valter. 23 × 27 cm

VYVOLÁVACÍ CENA

20 000 Kč / 741 EUR





272

**JIŘÍ SEIFERT (1932–1999)**

PERFOROVANÝ KÁMEN

1988, Čechy

Přestože autorovo jméno není příliš známé, svou tvorbou náleží mezi nejvýznamnější české sochaře 2. poloviny 20. století. V letech 1952–58 studoval na VŠUP v ateliéru profesora Bedřicha Stefana. Po studiích odešel do Liberce, kde působil až do roku 1970 a kde vytvořil i základní kámen pro věž na Ještědu. V roce 1965 se účastní Bienále mladých v Paříži, kde získává cenu a v roce 1968 je zařazen na přehlídku současného čsl. sochařství v Musée Rodin v Paříži. Po roce 1968 mu však pro jeho politické postoje bylo znemožňováno vystavovat i účastnit se zahraničních sochařských sympózií, na která byl opakovaně zván. Typickým materiálem je pro Seiferta kámen a dřevo, výjimečně kov. Bílý mramor. Vystaveno na výstavě Jiří Seifert SOCHY, České muzeum výtvarných umění Dům u Černé Matky Boží 2001, publikováno v katalogu k této výstavě. Dílo pochází z autorovy rodinné pozůstalosti. 43 × 50 × 15 cm

VYVOLÁVACÍ CENA 130 000 Kč / 4 815 EUR



273

**JIŘÍ SEIFERT (1932–1999)**

STŮL S BALÍČKEM

70. léta 20. století, Čechy

Plastika je tvořena dvěma artefakty – stolem z patinovaného dřeva a balíčkem dopisů provedeném v bronzu. Balíček dopisů 5 × 19 × 13,5 cm. Vystaveno na výstavě Jiří Seifert SOCHY, České muzeum výtvarných umění Dům u Černé Matky Boží 2001, publikováno v katalogu k této výstavě. Dílo bylo získáno z autorovy rodinné pozůstalosti. 45 × 78 × 50 cm

VYVOLÁVACÍ CENA 110 000 Kč / 4 074 EUR



274

**VITĚZSLAV STOKLASA (\*1958)**

DVOJICE

1990, Čechy

Socha Dvojice byla vytvořena spolu s dalšími sochami v průběhu roku 1990 a patří k autorovým raným dílům. Znárodňuje abstrahované postavy zamilovaného páru. „Cítil jsem obrovskou radost, když jsem v téže roce obdržel pozvání účastnit se výstavy Kovová plastika ve Vojanových sadech a to mezi takové osobnosti jako paní Věra Janoušková, pánové V. K. Novák, Aleš Veselý, Antonín Kašpar, Petr Císařovský, Ivan Kafka a další. První sochy, první výstava, obrovské nadšení a chuť do další práce. Zanedlouho tato socha s několika malými interiérovými plastikami putovala na společnou výstavu s fotografem Ivanem Králem do Vídně.“ Plastika provedena z ocelových úhelníků kovářskou technikou, ošetřena proti korozi, nalakována metalickou barvou. Značeno raženou značkou Stoklasa. Výška 270 cm

VYVOLÁVACÍ CENA 95 000 Kč / 3 519 EUR





275

**ZDENA FIBICHOVÁ (1933–1991)**

ŘÍMANKA

1961, Čechy, Praha

Stylizovaná figurální plastika pochází z autorčiny rodinné pozůstalosti. Kombinovaná technika, patinovaná sádra, kov. Uvedeno v soupisu díla z roku 1985. Výška 97 cm

VYVOLÁVACÍ CENA 50 000 Kč / 1 852 EUR



276

**ZDENA FIBICHOVÁ (1933–1991)**

BRÁNA SNŮ

1969, Čechy, Praha

Autorka náleží k nevelké skupině žen sochařek, které ovlivnily českou poválečnou výtvarnou scénu. Studovala sochařství u prof. Josefa Wagnera na pražské VŠ Umělocko-průmyslové, byla členkou umělecké skupiny Trasa. Bílá pálená, na zadní straně glazovaná hlína. Publikováno ve výstavním katalogu: Zdena Fibichová, Středočeské muzeum, Rožtoky u Prahy, 1983. 27,5 × 28 cm

VYVOLÁVACÍ CENA 18 000 Kč / 667 EUR





277

**VLADIMÍR PRECLÍK (1929–2008)**

KARNEVAL

1999, Čechy

Na zadní straně obrazu starší skica, patrně ze 70. let 20. století. Dílo pochází přímo z autorovy pozůstalosti. Olej na plátně. 95,5 × 62 cm

VYVOLÁVACÍ CENA 40 000 Kč / 1 481 EUR



278

**VLADIMÍR PRECLÍK (1929–2008)**

PAN PROFESOR PŘÍRODNÍCH VĚD

2000, Čechy

Dílo pochází přímo z autorovy pozůstalosti.

Malované dřevo, velur. Publikováno in: Jan Baleka: Vladimír Preclík, Academia, Praha, 2004, str. 277.

Vystavováno na autorských výstavách. Výška 62 cm

VYVOLÁVACÍ CENA 60 000 Kč / 2 222 EUR



279

**ZDENĚK JOSEF PRECLÍK (\* 1949)**

ASRAEL

1985, Čechy

Asrael-anděl smrti, bronz, hliník, signováno vzadu dole Zdeněk Josef Preclík. Lil Aleš Svojtka, Stará Huť u Dobříše. Publikováno v autorově monografii: Adam Hnojil: Zdeněk J. Preclík, Útržky života, Arbor Vitae, 2012, str. 69, kat.č. 44. 68 cm

VYVOLÁVACÍ CENA 60 000 Kč / 2 222 EUR

280

**ZDENĚK JOSEF PRECLÍK (\* 1949)**

BUSTA CÍSAŘE FRANTIŠKA JOSEFA

2007, Čechy, Praha

Litina, značeno vzadu Zdeněk Josef Preclík MMVII AD. 49

VYVOLÁVACÍ CENA 55 000 Kč / 2 037 EUR







281

**MARIE PRECLÍKOVÁ (\*1949)**

MRÁZ

2010, Čechy, Praha

Publikováno in: Adam Hnojil: Marie Preclíková – Tajemné bytosti, Arbor vitae, Praha 2013, str. 74.

Signováno vpravo dole Preclíková. Kombinovaná technika na papíře, 50 × 70 cm

**VYVOLÁVACÍ CENA**

27 000 Kč / 1 000 EUR



282

**MARIE PRECLÍKOVÁ (\*1949)**

STRÁŽCE NOCI

2013, Čechy, Praha

Signováno dole uprostřed Marie Preclíková. Kombinovaná technika na kartonu, 49 × 35,5 cm

**VYVOLÁVACÍ CENA**

20 000 Kč / 741 EUR





283

**IVAN KALVODA (\* 1941)**

ZPRÁVA I A II

1995 a 2015, Čechy

Papírmaš litý do formy,  
perokresba. Signováno  
vpravo dole Ivan Kalvoda.  
74 × 56 cm

**VYVOLÁVACÍ CENA**  
28 000 Kč / 1 037 EUR

284

**CRAZY HORSE**

JOSEF JÍRA (1929–2005)

1983, Francie, Paříž

Kombinovaná technika,  
signováno vpravo dole  
Josef Jíra, Crazy Horse  
Paris. Vzadu datace 1983.  
38 × 48 cm

**VYVOLÁVACÍ CENA**  
38 000 Kč / 1 407 EUR







285

**MARTIN ŠVESTKA (\*1963)**

BISKUP

2016, Čechy

Autor své dílo charakterizuje jako otevřenou reakci na aktuální dění v církvi. Asambláž, textil, papír, korále, dřevo. Signováno vzadu. 67 × 51,5 × 7 cm

VYVOLÁVACÍ CENA  
15 000 Kč / 556 EUR

286

**MAREK MUDRA (\*1973)**

PÁROVÝ RELIKVIÁŘ - NEBE - PEKLO

2015/16, Čechy

Zlacené dřevo, kosti, pomerančová kůra. Značeno na zadní straně M. Mudra 2015 a 2015/16. 21,5 × 16,5 × 5 cm

VYVOLÁVACÍ CENA  
15 000 Kč / 556 EUR





287

**ADRIENA ŠIMOTOVÁ (1926–2014)**

HLAVA

1994, Čechy

Akvarel na ručním papíře, signováno a datováno dole uprostřed Adriena Šimotová 94. 57 × 45 cm

VYVOLÁVACÍ CENA 90 000 Kč / 3 333 EUR





**288**  
**ELIŠKA KONOPIŠKÁ (\*1948)**

VELKÁ MÍSA  
1994, Čechy, Praha

Porcelánová mísa zdobena naglazurní malbou kobaltovou a zlatou barvou. Značeno zespodu Konopiská 94. Průměr 57,5 cm

VYVOLÁVACÍ CENA 14 000 Kč / 519 EUR



**289**  
**ELIŠKA KONOPIŠKÁ (\*1948)**

VÁZA  
1994, Čechy, Praha

Porcelánová váza s fazetami a zužujícím se hrdlem, zdobena naglazurní malbou. Značeno zespodu Epiag, Konopiská 94. 34,5 cm

VYVOLÁVACÍ CENA 16 000 Kč / 593 EUR



290

**OLGOJ CHORCHOJ**

SNÍDAŇOVÝ SERVIS

1992/93, Čechy

Porcelánový servis byl navržen studiem Olgoj Chorchoj - Janem Němečkem a Michalem Froňkem a vyroben byl pouze v pěti exemplářích. Servis sestává z koflíku na kávu a čokoládu (částečně dvoustěnný porcelán), na vajíčko a na mléko. Porcelán s perleťovým listrem a platinou, Značeno Epiag, Artěl 1992-93, výrobce Epiag Dalovice. Výška 15,5 cm

**VYVOLÁVACÍ CENA**  
3 000 Kč / 111 EUR

291

**BOŘEK ŠÍPEK (1949-2016)**

MÍSA ISOTTA

1999-2000, Čechy

Transparentní hutní sklo s nálepy ze skla transparentního barevného. Výška 22 cm, průměr 18 cm

**VYVOLÁVACÍ CENA**  
15 000 Kč / 556 EUR







292

**MICHAL CIHLÁŘ (\* 1960)**

KOALA

1989, Čechy

Papírmaš, větev, drát, email.

Signováno a datováno vzadu M. Cihlář 89.

Výška 172 cm

VYVOLÁVACÍ CENA 35 000 Kč / 1 296 EUR

293

**MICHAL CIHLÁŘ (\* 1960)**

Z NOVIN (PAPUCHALK)

2009, Čechy, Praha

Kolorovaný linoryt, signováno dole. 77,5 × 66 cm

VYVOLÁVACÍ CENA 55 000 Kč / 2 037 EUR



**PAPUCHALK MÁ ŠANCI.** Britské úřady zakázaly na další rok lov rybek, kterými se na skotském pobřeží živí nádherně zbarvení papuchalkové. Má to přispět k záchraně ohrožených ptáků. FOTO AP



294

**VERONIKA RICHTEROVÁ (\*1964)**

HOLUBINKY I a II

2008, Čechy, Praha

Dva objekty. Petlahve, kůra z korkovníku.

Rozměry: 57 × 55 × 35 cm a 55 × 59 × 20 cm

VYVOLÁVACÍ CENA 12 000 Kč / 444 EUR



295

**VERONIKA RICHTEROVÁ (\*1964)**

PATNÁCT KAKTUSŮ

2014–15, Čechy, Praha

Kolekce různě velkých plastový kaktusů,  
Signováno dole RCHTR. Rozměry 13–30 cm.

VYVOLÁVACÍ CENA 39 000 Kč / 1 444 EUR





296

**VERONIKA RICHTEROVÁ (\*1964)**

LUSTRA LUISA

2016, Čechy, Praha

Petlahve, signováno RCHTR. Elektrifikováno.

Výška 72 cm, průměr 85 cm

VYVOLÁVACÍ CENA 39 000 Kč / 1 444 EUR

297

**VERONIKA RICHTEROVÁ (\*1964)**

LUSTRA THELMA

2016, Čechy, Praha

Petlahve, signováno RCHTR. Elektrifikováno.

Výška 70 cm, průměr 80 cm

VYVOLÁVACÍ CENA 39 000 Kč / 1 444 EUR



298

**ANNA NEBOROVÁ (\*1968)**

ZRCADLENÍ

2015, Čechy, Praha

Dílo náleží do série Sběrka, v níž se autorka věnuje zachycení reálných objektů z hutního skla, které sama sbírá. Olej na plátně, signováno ANNE 2015. 85 × 110 cm

VYVOLÁVACÍ CENA

40 000 Kč / 1 481 EUR

299

**PAVEL HUMPOLEC (\*1956)**

KRYSTAL / MENHIR

1999, Čechy

Obraz je součástí cyklu Živá planeta a byl vystavován v Čechách a v Německu pod názvem Krystal a Menhir. Signováno vpravo dole P. Humpolec, vzadu štítek. Olej na plátně, 85 × 70 cm

VYVOLÁVACÍ CENA

28 000 Kč / 1 037 EUR







**300**  
**ANTONÍN STŘÍŽEK (\*1959)**

ŠEST PLUS JEDNA

2010, Čechy

Olej na plátně, signováno  
a datováno vpravo dole Antonín  
STŘÍŽEK 2010. 100 × 111 cm

VYVOLÁVACÍ CENA  
80 000 Kč / 2 963 EUR

**301**  
**KATEŘINA ŠTENCLOVÁ**  
**(\*1959)**

FIALOVÝ SKOROMONOCHROM

2002, Čechy

Olej na plátně, signováno  
a datováno zezadu na blintrámu  
a plátně K.Št. 2002, nerámováno.  
100 × 80 cm

VYVOLÁVACÍ CENA  
26 000 Kč / 963 EUR





302

**FRANTIŠEK HODONSKÝ (\*1945)**

POD BŘEHEM

2012, Čechy

Podobně jako Vladimír Boudník či Alena Kučerová považuje Hodonský své tiskové matrice za svébytná umělecká díla, která výtvarně stojí sama o sobě. Matrice jsou haptickými reliéfními objekty. Signováno a datováno zezadu F. HODONSKÝ červen 2012, štítky z výstav. Akryl na dřevěné desce, matrice, 52 × 91 cm

VYVOLÁVACÍ CENA 40 000 Kč / 1 481 EUR

303

**FRANTIŠEK HODONSKÝ (\*1945)**

ZATMĚNÍ SLUNCE

1999, Čechy

Poprvé byly Hodonského matrice představeny veřejnosti v roce 1998 na autorské výstavě s názvem Dřevořezy a reliéfní desky. V roce 2008 byl výběr z Hodonského matric prezentován na Mezinárodním trienále současného umění v pražské Národní galerii. Národní galerie v Praze vlastní ve svých sbírkách osm děl. Signováno a datováno zezadu HODONSKÝ 1999 TISK 5×. Matrice k dřevořezu, prkno, akryl, 107 × 34 cm

VYVOLÁVACÍ CENA 40 000 Kč / 1 481 EUR







**304**  
**ČESTMÍR SUŠKA (\*1952)**  
 KOULE S TROJÚHELNÍKY  
 2007–2014, Čechy, Praha

Koule s trojúhelníky je materiálovou parafrází (betonovým odlitkem originálu) ocelové skulptury z roku 2007. Autorovo období Rezavých květů a práce s kovem začalo v americkém Vermontu v roce 2005. Převedení do nového materiálu, betonu, poprvé Čestmír Suška použil právě u této skulptury. Beton, průměr 100 cm.

VYVOLÁVACÍ CENA 290 000 Kč / 10 741 EUR



**305**  
**ČESTMÍR SUŠKA (\*1952)**  
 HRANOL  
 2003, Čechy

Tato skleněná plastika patří do ojedinělého souboru skleněných plastik vzniklých v letech 2002–2005 v sklářském ateliéru Pelechov Zdeňka Lhotského. Sklo jako materiál má v díle Čestmíra Sušky zvláštní postavení, každá plastika je zároveň obrazem sochy v původním materiálu (dřevo, bronz) a tečkou za ukončenou etapou tvorby. Nabízená plastika náleží do souboru Hranoly, kdy autora při zkoumání průhledností svých soch napadlo některé z nich realizovat ve skle. Publikováno v monografii Suška, str. 165. Tavené sklo, výška 30 cm.

VYVOLÁVACÍ CENA 110 000 Kč / 4 074 EUR



**307**  
**JIŘÍ ŠUHÁJEK (\* 1943)**

PTÁK  
2015, Čechy

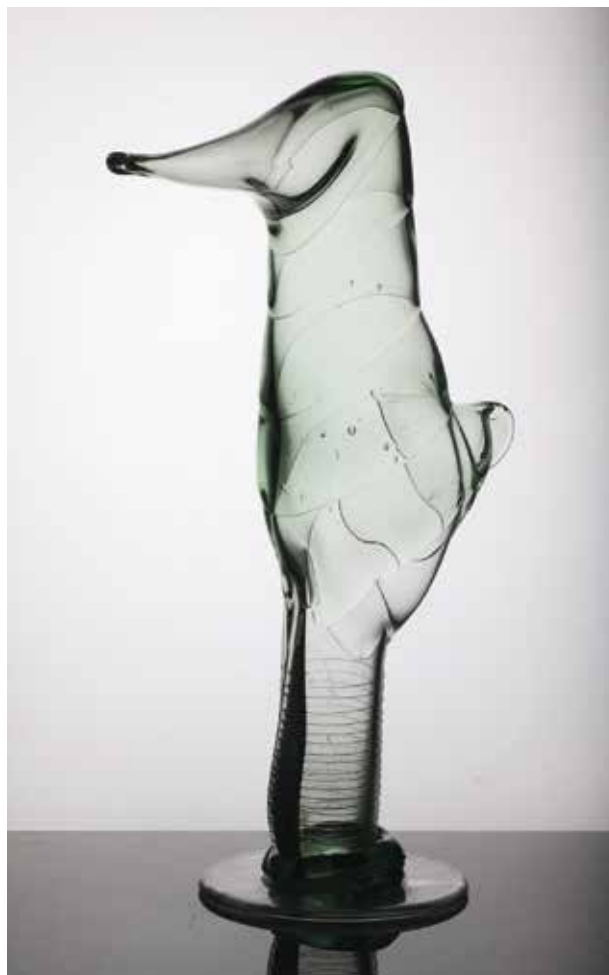
Plastika z foukaného a taženého skla, signováno dole  
Šuhájek 2015. Výška 52 cm

VYVOLÁVACÍ CENA 25 000 Kč / 926 EUR

**306**  
**JIŘÍ ŠUHÁJEK (\* 1943)**  
SEDÍČÍ  
2012, Čechy

Žák prof. Stanislava Libenského – ateliér skla na Vysoké škole uměleckoprůmyslové v Praze. První ocenění za tvorbu získává v roce 1974 Design roku, Institut průmyslového designu, Praha, ČR. Samostatné a společné výstavy od roku 1970 doma i v zahraničí, realizace v architektuře – 1998 pro Mezinárodní výstavu skla v Benátkách, Dóžecí palác, 2002 Šanghaj, 2006 hotel Kempinski, Shen-Zen, Čína, 2007 Dubaj, Spojené arabské emiráty. Díla Jiřího Šuhájka jsou zastoupena v zahraničních i domácích sbírkách, jsou součástí stálých expozic. Signováno Jiří Šuhájek 2012. Plastika z foukaného a taženého skla, Výška 83 cm

VYVOLÁVACÍ CENA 25 000 Kč / 926 EUR







308

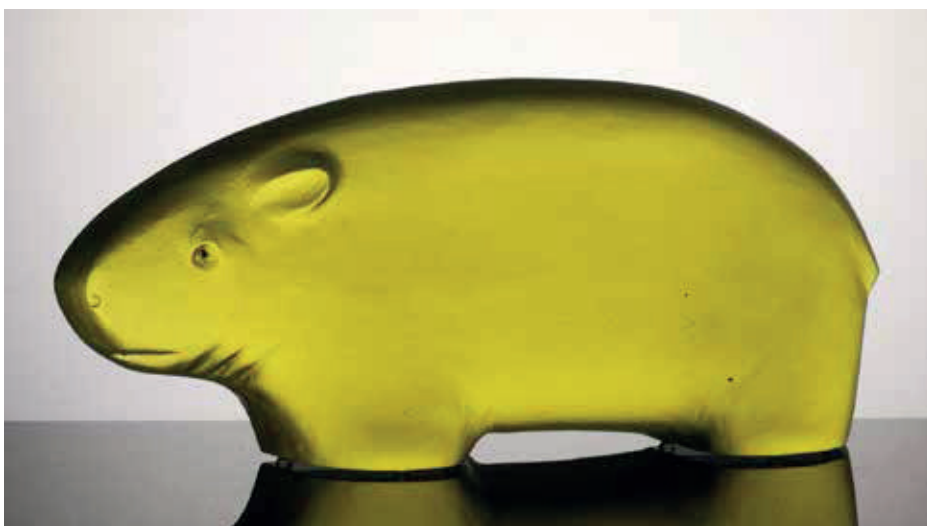
**JAROMÍR RYBÁK (\*1952)**

RYBA

2016, Čechy

Kompozitní stavované, ryté a leptané sklo. Signováno a datováno Jaromír Rybák 2016. Autor patří k předním českým sklářským výtvarníkům, jeho dílo je zastoupeno v soukromých i veřejných sbírkách v Čechách i v zahraničí, působí jako pedagog, byl žákem prof. S. Libenského. 25 × 41 × 10 cm

VYVOLÁVACÍ CENA 95 000 Kč / 3 519 EUR



309

**JAKUB BERDYCH ST. (\*1953)**

HROCH

2015, Čechy

Plastika pochází ze série čtyř hrochů různých velikostí, nabízený exemplář je z nich největší. Uranové sklo. Signováno zezadu Jakub Berdych. Publikováno v katalogu Jabub i Ja. 21 × 47 × 6 cm

VYVOLÁVACÍ CENA 25 000 Kč / 926 EUR



310

**PAVLÍNA PECKO (\*1978)**

ZRCADLO S MOZAIKOU - UNIVERSE  
2015, Čechy

Fazetované zrcadlo s bohatou skleněnou mozaikou. Mozaika je vytvořena ze skleněného rokaje a kabošonů různého stáří – od 50. let minulého století po současnost. Průměr zrcadla je 50 cm. Průměr 90 cm

VYVOLÁVACÍ CENA  
21 000 Kč / 778 EUR

311

**PAVLÍNA PECKO (\*1978)**

VÁZA S MOZAIKOU - ANIMA FEMINA  
2016, Čechy

Keramická váza zdobená mozaikou ze skleněného rokaje a kabošonů. Výška 20,5 cm, průměr 33 cm

VYVOLÁVACÍ CENA  
9 000 Kč / 333 EUR



AMORT VILÉM (1864–1913)	113	HODONSKÝ FRANTIŠEK (* 1945)	192
BALCAR JIŘÍ (1929–1968)	166	HOFFMANN JOSEF (1870–1956)	131
BENDA BŘETISLAV (1897–1983)	149	HOGENBERG FRANZ (1535–1590)	16
BENDA BŘETISLAV (1897–1983) – PŘIPSÁNO	140	HONSA JAN (1876–1937)	104
BENNER JEAN HENRI (1776–1829)	56	HRSKA ALEXANDR VLADIMÍR (1890–1954)	142
BERÁNEK MILAN ANTONÍN (* 1936)	173	HUBÁČEK JOSEF (1899–1931)	144
BERDYCH JAKUB ST. (* 1953)	195	HUMPOLEC PAVEL (* 1956)	190
BERGLER JOSEPH (1753–1829)	40	CHOCHOL JOSEF (1880–1956)	135
BLAŽEK JOSEF TOMÁŠ (1884–1962)	138	ISTLER JOSEF (1919–2000)	165
BOETTINGER HUGO (1880–1934)	138	JANÁK PAVEL (1882–1956)	134
BOUDNÍK VLADIMÍR (1924–1968)	164	JANEČEK OTA (1919–1996)	172
BRANDL PETR (1668–1735)	36, 37	JANSA VÁCLAV (1859–1913)	100
BRECHLER VOJTĚCH (1826–1890)	67	JARONĚK BOHUMÍR (1866–1933)	108
BRIOT FRANCOIS (1550–1616)	30	JÍRA JOSEF (1929–2005)	182
BROŽÍK VÁCLAV (1851–1901)	86, 87	JIŘINCOVÁ LUDMILA (1912–1994)	163
BRUEGHEL JAN MLADŠÍ (1601–1678)	18	KALVODA ANTONÍN (1907–1974)	161
CANOVA ANTONIO (1757–1822) – OKRUH	43	KALVODA IVAN (* 1941)	182
CIHLÁŘ MICHAL (* 1960)	187	KARS JIŘÍ (1880–1945)	143
DIEFENBACH KARL WILHELM (1851–1913)	103	KAVÁN FRANTIŠEK (1866–1941)	101
DIVIŠ ALÉN (1900–1956)	166	KOBLIHA FRANTIŠEK (1877–1962)	107
DONNER GEORG RAPHAEL (1693–1741) – OKRUH	44	KOLÍNSKÁ JITKA (1930–1992)	168
DRAHOŇOVSKÝ JOSEF (1877–1938)	154	KONOPISKÁ ELIŠKA (* 1948)	185
DUŠEK JAN VÍTĚZSLAV (1891–1966)	139	KOPF MAXIM (1892–1958)	147
DVOŘÁK KAREL (1893–1950)	149, 150	KOTĚRA JAN (1871–1923) – PŘIPSÁNO	128
DVOŘÁK ZDENĚK (1897–1943)	150	KOTÍK PRAVOSLAV (1889–1970)	168
FAMÍRA EMANUEL (1900–1970)	158	KOTRBA EMIL (1912–1983)	159
FERRATA ERCOLE (1610–1686)	28	KOVAŘÍK HUBERT (1888–1958)	117
FIBICHOVÁ ZDENA (1933–1991)	178	KREIBICH VILÉM (1884–1955)	108
GALLÉ ÉMILE (1846–1904)	91	KUBÍN OTAKAR (1883–1969)	109
GOYEN JAN VAN (1596–1656)	19	LALIQUE RENÉ JULES (1860–1945)	153
GRUND NORBERT (1717–1767) – OKRUH	38	LAPINI CESARE (1848–1893)	95
GUIMARD HECTOR (1867–1942)	120	LAUDA JAN (1898–1959)	151, 161
GUTFREUND OTTO (1889–1927)	133	LEBEDA OTAKAR (1877–1901)	98
HALABALA JINDŘICH (1903–1978)	157	LHOTÁK KAMIL (1912–1990)	174
HARTMANN JAN JAKUB (1658–1736)	39	LIDICKÝ KAREL (1900–1976)	160
HEINTZ JOSEPH (1564–1609) – OKRUH	17	LIEBE NICOLAUS KARL (1803–1875)	56
HEJNA VÁCLAV (1914–1985)	158	LIEBSCHER KAREL (1851–1906)	86
HLADÍK KAREL (1912–1967)	170, 171	MAIXNER PETR (1831–1884)	70



MAJERNÍK CYPRIÁN (1909–1945)	159	RIEDEL WILHELM (1832–1876)	81
MAJORELLE LOUIS (1859–1926)	121	RIETVELD GERRIT THOMAS (1888–1964)	132
MÁLEK ANTONÍN (*1937)	165	RICHTEROVÁ VERONIKA (*1964)	188, 189
MARIANNECI CESARI (1859–1882)	83	RONEK JAROSLAV (1892–1962)	151
MARKUP VÁCLAV (1904–1995) – PŘIPSÁNO	141	RYBÁK JAROMÍR (*1952)	195
MAŘÁK JULIUS (1832–1899)	79–81	SADELER AEGIDIUS (1570–1625)	16
MAŘATKA JOSEF (1874–1937)	114	SAUDEK KÁJA (1935–2015)	175
MATÝSEK PETR (*1885–?)	137	SAVINE LEOPOLD (1861–1934)	111
MEDNYÁNSZKY LADISLAV (1852–1919)	101	SEIFERT JIŘÍ (1932–1999)	176
MOLITOR OTTO (1889–?)	137	SCHWAIGER HANUŠ (1854–1912)	84, 85
MUDRA MAREK (*1973)	183	SOUČEK KAREL (1915–1982)	169
MUCHA ALFONS (1860–1939)	96, 97	STOKLASA VITĚZSLAV (*1958)	177
MÜLLER JOHANN CHRISTOPH (1673–1721)	49	STŘÍŽEK ANTONÍN (*1959)	191
MULTRUS JOSEF (1898–1957)	144	STUNDL THEODOR (1875–1934)	110
NEBOROVÁ ANNA (*1968)	190	SUŠKA ČESTMÍR (*1952)	193
NOVOTNÝ OTAKAR (1880–1959)	134	ŠALOUN LADISLAV (1870–1946)	113, 114
NOWOPACKÝ JAN (1821–1908)	67	ŠEJNOST JOSEF (1878–1941)	120
OBROVSKÝ JAKUB (1882–1949)	140	ŠÍMA JOSEF (1891–1971)	162
OLBRICH JOSEF MARIA (1867–1908)	122	ŠIMON TAVÍK FRANTIŠEK (1877–1942)	98
OLGOJ CHORCHOJ	186	ŠIMOTOVÁ ADRIENA (1926–2014)	184
OLIVA VIKTOR (1861–1928)	105	ŠÍPEK BOŘEK (*1949)	186
PECKO PAVLÍNA (*1978)	196	ŠTENCLOVÁ KATEŘINA (*1959)	191
PETRILLI ARISTIDE (1868–1907?)	102	ŠTURSA JAN (1880–1925)	112
PIEPENHAGEN AUGUST BEDŘICH (1791–1868)	68, 71	ŠUHÁJEK JIŘÍ (*1943)	194
PIEPENHAGEN CHARLOTTE (1821–1902)	69	ŠVEC OTAKAR (1892–1955)	148
POKORNÝ KAREL (1891–1962)	160	ŠVESTKA MARTIN (*1963)	183
POWOLNY MICHAEL (1871–1954)	116	TICHÝ FRANTIŠEK (1896–1961)	162
PRECLÍK VLADIMÍR (1929–2008)	179	TRNKA JIŘÍ (1912–1969)	163
PRECLÍK ZDENĚK JOSEF (*1949)	180	ULLMANN JOSEF (1870–1922)	99
PRECLÍKOVÁ MARIE (*1949)	181	ÚPRKA JOŽA (1861–1940)	136
PROCHÁZKA ANTONÍN (1882–1945)	106, 145	VALTER KAREL (1909–2006)	167, 175
PURKYNĚ KAREL (1834–1868)	82	VĚŠÍN JAROSLAV (1859–1915)	83
QUAST JAN ZACHARIÁŠ (1814–1891)	90	ZAMAZAL JAROSLAV VERIS (1900–1983)	146

# VÝTVARNÉ UMĚNÍ, STAROŽITNOSTI, DESIGN

## 13.-21. století

Galerie a aukční dům ARTHOUSE HEJTMÁNEK, Goetheho 17/ 2, Praha 6  
2. června 2016, 16.00 hodin

ARTHOUSE  
HEJTMÁNEK

### ÚČASTNÍK AUKCE

Jméno a příjmení

Ulice

Obec

PSČ

Země

Datum narození

č. OP/č. pasu

Platnost do

Vydal

Telefon

Fax

E-mail

### BANKOVNÍ INFORMACE

Název banky

Adresa banky

Číslo účtu

IBAN

SWIFT

Shora specifikovaný účastník má zájem účastnit se Aukce prováděné ARTHOUSE HEJTMÁNEK galerie a aukční dům s.r.o., se sídlem Praha 6, Bubeneč, Goetheho 17/2, PSČ 160 00, IČ: 29149932, zapsaná v obchodním rejstříku vedeném Městským soudem v Praze, sp. zn. C 203984, a to formou:

Aukce po telefonu

Aukce s písemným limitem

#### AUKCE PO TELEFONU

Účastník aukce tímto ARTHOUSE HEJTMÁNEK žádá o registraci k Aukci po telefonu ve vztahu ke koupi Draženého předmětu, specifikovaného v tomto formuláři. Účastník aukce má zájem o koupi specifikovaného Draženého předmětu za maximální kupní cenu uvedenou v tomto formuláři.

Účastník dražby zmocňuje ARTHOUSE HEJTMÁNEK k právním jednáním směřujícím ke koupi Draženého předmětu, a to dle pokynů, které budou účastníkem Aukce uděleny po telefonu zástupci, který pro tento účel bude ze strany ARTHOUSE HEJTMÁNEK stanoven, a to za podmínek Aukčního řádu ARTHOUSE HEJTMÁNEK, s nimiž byl Účastník aukce seznámen a bez výhrad s nimi souhlasí, což stvrzuje podpisem tohoto formuláře.

Účastník aukce bere na vědomí, že s ohledem na povahu Aukce po telefonu není možné, aby ARTHOUSE HEJTMÁNEK nesl jakoukoli odpovědnost vůči Účastníkovi aukce a že v souvislosti s Aukcí po telefonu nemůže vzniknout Účastníkovi aukce škoda v jakékoli výši.

#### AUKCE S PÍSEMNÝM LIMITEM

Účastník Aukce tímto ARTHOUSE HEJTMÁNEK činí písemnou nabídku na koupi Draženého předmětu specifikovaného v tomto formuláři. Účastník aukce má zájem o koupi specifikovaného Draženého předmětu za maximální kupní cenu uvedenou v tomto formuláři.

Podmínky případného uzavření kupní smlouvy mezi Účastníkem aukce a ARTHOUSE HEJTMÁNEK, jakož i veškeré právní vztahy mezi ARTHOUSE HEJTMÁNEK a Účastníkem Aukce se řídí Aukčním řádem ARTHOUSE HEJTMÁNEK, s nímž byl Účastník aukce seznámen a bez výhrad s nimi souhlasí, což stvrzuje podpisem tohoto formuláře.

Účastník aukce bere na vědomí, že s ohledem na povahu Aukce s písemným limitem není možné, aby ARTHOUSE HEJTMÁNEK nesl jakoukoli odpovědnost vůči Účastníkovi aukce a že v souvislosti s Aukcí s písemným limitem nemůže vzniknout Účastníkovi aukce škoda v jakékoli výši.

### NABÍDKA

Dražební předmět

Maximální cena v Kč\*

_____	_____
_____	_____
_____	_____
_____	_____
_____	_____
_____	_____

\* Maximální cena nezahrnuje aukční přírůžku

Místo a datum

Podpis

Odešlete na fax číslo: +420 222 264 881 či na email: info@arthousehejtmank.cz







# FINE ARTS, ANTIQUES, DESIGN

## 13<sup>th</sup> – 21<sup>st</sup> Century

Gallery & Auction House ARTHOUSE HEJTMÁNEK, Goetheho 17/ 2, Prague 6  
2016, June 2, 4:00 p. m.

ARTHOUSE  
HEJTMÁNEK

### AUCTION PARTICIPANT

\_\_\_\_\_  
First name and last name

\_\_\_\_\_  
Street

\_\_\_\_\_  
City

\_\_\_\_\_  
Postal code

\_\_\_\_\_  
Country

\_\_\_\_\_  
Date of birth

\_\_\_\_\_  
ID card or Passport number

\_\_\_\_\_  
Expiration date

\_\_\_\_\_  
Issued by

\_\_\_\_\_  
Telephone

\_\_\_\_\_  
Fax

\_\_\_\_\_  
E-mail

### BANK DETAILS

\_\_\_\_\_  
Name of Bank

\_\_\_\_\_  
Bank address

\_\_\_\_\_  
Account number

\_\_\_\_\_  
IBAN

\_\_\_\_\_  
SWIFT

The above specified participant is interested in participating in Auction conducted by ARTHOUSE HEJTMÁNEK galerie a aukční dům s.r.o., seated in Praha 6, Bubeneč, Goetheho 17/2, ZIP 160 00, Id number: 29149932, registered with the commercial register maintained by the Municipal court in Praha, file C 203984. Form of auction:

Auction by telephone

Auction with a written limit

#### AUCTION BY TELEPHONE

The Auction Participant hereby requests that ARTHOUSE HEJTMÁNEK registers him for Auction by telephone in regard to purchase of the Auctioned Item, specified in this form. The Auction Participant is interested in the purchase of the specified Auctioned item for the maximum purchase price stated in this form.

The Auction Participant hereby authorizes ARTHOUSE HEJTMÁNEK to legal acts aimed at the purchase of the Auctioned item in accord with the instructions which will be provided by the Auction Participant via telephone to a representative, who will be appointed for this purpose by ARTHOUSE HEJTMÁNEK under the conditions of the Auction Terms and Conditions of ARTHOUSE HEJTMÁNEK, with which the Auction Participant was made aware and with which the Auction Participant agrees unconditionally which he confirms by affixing his signature to this form.

The Auction Participant acknowledges that due to the nature of the Auction by telephone it is not possible for ARTHOUSE HEJTMÁNEK to bear any responsibility toward the Auction Participant and that in connection to the Auction by telephone no damage may arise to the Auction Participant.

#### AUCTION WITH A WRITTEN LIMIT

The Auction Participant hereby presents ARTHOUSE HEJTMÁNEK with a written bid to purchase the Auction item specified in this form. The Auction participant is interested in purchasing the specified Auctioned item for the maximum purchase price stated in this form.

The conditions of the potential conclusion of a purchase contract between the Auction participant and ARTHOUSE HEJTMÁNEK, as well as all legal relations between ARTHOUSE HEJTMÁNEK and the Auction participant are subject to the Auction Terms and Conditions of ARTHOUSE HEJTMÁNEK, with which the Auction participant was made aware and with which the Auction Participant agrees unconditionally, which he confirms by affixing his signature to this form.

The Auction participant acknowledges that due to the nature of the Auction with a written limit it is not possible for ARTHOUSE HEJTMÁNEK to bear any responsibility toward the Auction Participant and that in connection to the Auction with a written limit no damage may arise to the Auction Participant.

### BIDS

\_\_\_\_\_  
Auctioned Item

\_\_\_\_\_  
Maximum price in CZK\*

\_\_\_\_\_

\_\_\_\_\_

\_\_\_\_\_

\_\_\_\_\_

\* Maximum price does not include auction surcharge

\_\_\_\_\_  
Place and Date

\_\_\_\_\_  
Signature

Send by fax to: +420 222 264 881 or by email to: [info@arthousehejtmanek.cz](mailto:info@arthousehejtmanek.cz)



# AUCTION TERMS AND CONDITIONS

## I. GENERAL PROVISIONS

- ARTHOUSE HEJTMÁNEK** galerie a aukční dům s.r.o., seated in Prague 6, Bubeneč, Goetheho 17/2, ZIP 160 00, Id number: 29149932, registered with the commercial register maintained by the Municipal court in Prague, file C 203984 (hereinafter referred to as „ARTHOUSE HEJTMÁNEK“), conducts in the form of private sale (hereinafter referred to also as „Auction“) the sale of movables (hereinafter also referred to as „Auctioned items“ or individually as „Auctioned item“).
- The sale of Auctioned items may be executed likewise based on an assignment contract (hereinafter as „Contract“), concluded between ARTHOUSE HEJTMÁNEK, as the broker and the owner of the Auctioned items, who is interested in their sale, as the principal (hereinafter only as the „Seller“). In such case ARTHOUSE HEJTMÁNEK procures the sale of the Auctioned items for the Seller, whereas the rights and obligations from the purchase contract concluded as part of the Auction with the auction participant (hereinafter also referred to as „Bidder“) arise directly to the company ARTHOUSE HEJTMÁNEK.
- If the sale of the Auctioned Items is conducted based on a Contract, ARTHOUSE HEJTMÁNEK is based on the Contract commissioned by the Seller to sell the Auctioned Items in an Auction, to collect the auction (purchase) price as well as the auction surcharge and the VAT.
- Auction as laid down by the conditions regulated by these Terms and Conditions is not a public auction pursuant to Act no. 26/2000 Coll., on public auctions, as amended.

## II. DESCRIPTION OF THE AUCTIONED ITEMS

- Information.** All information on the Auctioned items offered in an Auction is provided by ARTHOUSE HEJTMÁNEK with regard to the information provided by the Seller and following a potential consultation with professionals in the given field. Information provided to the Bidder regarding any Auctioned item in a written form or verbally, including information contained in the auction catalogue is solely of informational nature.
- Auction catalogue.** Auctioned items are identified and described including their starting price in the auction catalogue as well as on the Internet pages of ARTHOUSE HEJTMÁNEK (www.arthousehejtmank.cz). The auctioned items shall be auctioned in the order listed in the catalogue. None of the prices stated in the catalogue contains the amount corresponding to the auction surcharge.
- Familiarization with the Auctioned items.** ARTHOUSE HEJTMÁNEK bears no responsibility for the accuracy and completeness of the provided data pertaining to the Auctioned items. The Bidder has the opportunity to personally familiarize himself with the Auctioned items during the so called pre-auction exhibition and to do so even on the company of his professional advisors, experts, etc. In case the Bidder is unable to partake on the pre-auction exhibition, he may ask, in case of Auctioned items with the starting price higher than CZK 10 000,-, ARTHOUSE HEJTMÁNEK for closer information pertaining to specific Auctioned items including possible photos, whereas ARTHOUSE HEJTMÁNEK shall not require a payment for the provision of such information, unless stipulated otherwise by ARTHOUSE HEJTMÁNEK.

## III. RULES AND CONDUCT OF THE AUCTION

- Place, time.** ARTHOUSE HEJTMÁNEK shall set the place and time of the Auction and shall publish this in the manner of choice. Prior to the Auction, ARTHOUSE HEJTMÁNEK shall publish an auction catalogue with a brief description of the Auctioned item which shall be offered for sale as part of the given Auction, or possibly shall announce to the Bidders the description of the Auctioned items in another suitable manner.
- Starting price.** ARTHOUSE HEJTMÁNEK shall set the minimum prices for the Auctioned items - so called starting prices for which the individual Auctioned items shall be offered for sale (hereinafter as „Starting price“). Starting prices of the Auctioned items offered for sale as part of the given Auction shall be stated in the auction catalogue or announced to the Bidder in another suitable manner. The starting prices are on the part of ARTHOUSE HEJTMÁNEK always stated exclusive the auction surcharge pursuant to article IV. par. 6 of these Auction Terms and conditions.
- Auction participant.** Only persons who were registered by ARTHOUSE HEJTMÁNEK for the given auction, who have reached the age of 18 (in case of natural persons) and are fully capable (sui juris) may partake in an auction. Registration of the Bidders is done by ARTHOUSE HEJTMÁNEK, whereas ARTHOUSE HEJTMÁNEK is not obligated to register a person for the Auction and reserves the right to refuse a registration even without stating a reason. A person, who was not registered by ARTHOUSE HEJTMÁNEK for the Auction, is not entitled to partake in an Auction, take any legal acts as part of the Auction and with such person may not be validly concluded the sale of any Auctioned Item. For the registration it is necessary to show a valid identity card or a passport (the same applies even for persons representing an Auction participant - legal entity) and in case of legal entities also an excerpt from the commercial register. Every participant in an auction, when the Auctioned item becomes subject to joint property, is obligated to procure the consent of the other spouse for all legal acts performed in connection to the Auction, in another case such Auction participant bears responsibility for all damages and profit losses caused to ARTHOUSE HEJTMÁNEK and/or to third parties.
- Bidder.** Person fulfilling the conditions pursuant to article III. par. 3 of these Auction Terms and Conditions becomes a Bidder and is assigned an auction number by ARTHOUSE HEJTMÁNEK.
- Power of Attorney.** Bidder may grant a power of attorney to a person fulfilling the conditions pursuant to article III par. 3 of these Auction Terms and Conditions for the participation on an Auction and for the purchase of a concretely specified Auctioned item. The power of attorney according to the previous sentence must have a written form and must contain the first and last name of the representative and the principal, their dates of birth, identification of the Auctioned item, maximum purchase price for which the principal is willing to buy the Auctioned item in the Auction, date and signature of the principal and the declaration of the representative with his signature stating that he accepts the power of attorney.
- Written limit.** Bidder may partake in an Auction of Auctioned items with starting price exceeding CZK 15 000,- subject to the conditions of this paragraph also by means of a written offer with a written limit. Auction participant is entitled to deliver to ARTHOUSE HEJTMÁNEK at the latest 48 hours prior to the commencement of the Auction a written offer for the purchase of a particular Auctioned item, in the form of a filled out form which is part of the auction catalogue pertaining to a particular Auction and also available on the Internet pages of ARTHOUSE HEJTMÁNEK (www.arthousehejtmank.cz). The offer must contain the specification of the Auctioned item, the purchase of which the Bidder offers and the maximum purchase price for which the auction participant is interested to buy the Auctioned item in the Auction. If the Auction participant fulfills the conditions set by the article III. par. 3 of these Auction Terms and Conditions, then he becomes a Bidder. In case the maximum purchase price stated in the offer of the Bidder in accord with this article is lower or equal to the immediate auction price in accord with article III. par. 9 of these Auction Terms and Conditions increased by the minimum bid amount and unless a higher bid is made, the auctioneer "s" hammer shall grant in accord with these Terms and Conditions the conclusion of the purchase contract with such Bidder, whereas the purchase price of the Auctioned item shall be in accord with the immediate auction price increased by the minimum bid under the condition that the price set in such manner shall be within the maximum amount of the purchase price as per the offer of the Bidder.
- Telephone Auction.** Auction participant may partake in an Auction of the Auctioned items with starting price exceeding CZK 15 000,- subject to the conditions of this paragraph also by means of telephone Auction participant is entitled to deliver to ARTHOUSE HEJTMÁNEK at the latest 48 hours prior to the commencement of the Auction a written offer for the purchase of a particular Auctioned item, in the form of a filled out form which is part of the auction catalogue pertaining to a particular Auction and also available on the Internet pages of ARTHOUSE HEJTMÁNEK (www.arthousehejtmank.cz). The offer must contain the specification of the Auctioned item, the purchase of which the Bidder offers and the maximum purchase price for which the auction participant is interested to buy the Auctioned item in the Auction. With the request for the telephone Auction, the Auction participant authorizes ARTHOUSE HEJTMÁNEK for legal acts aimed at purchasing the Auctioned item in accord with the instructions which will be given by the Auction participant via telephone to a representative who shall be appointed for this purpose by ARTHOUSE HEJTMÁNEK. The Auction participant is obligated to provide ARTHOUSE HEJTMÁNEK together with the request for the telephone auction the requisite data and documents for the identification of the Auction participant as well as the information of the telephone number by means of which the telephone auction shall take place. If the Auction participant fulfills the requirements set by article III. par. 3 of the Auction Terms and Conditions, he becomes a Bidder. Telephone Auction is executed in such manner that a representative of ARTHOUSE HEJTMÁNEK contacts the Bidder by telephone immediately prior to the Auction of the Auctioned item in which the Bidder is interested with the information that as part of the Auction of the Auctioned item in which the Bidder is interested he bids in accord with the instructions of the Bidder the bids pursuant to the conditions of these Auction Terms and Conditions. In case the highest bid by the Bidder, the auctioneer "s" hammer grants the conclusion of the purchase contract with the Bidder. ARTHOUSE HEJTMÁNEK bears neither responsibility for any damages incurred as a result of inability to connect via telephone with the Bidder, telephone outages, nor for any other damages in connection to the telephone auction. Bidder is aware that with respect to the nature of the telephone auction it is not possible for ARTHOUSE HEJTMÁNEK to bear any responsibility toward the Bidder and that in connection to the telephone Auction no damages can arise to the Bidder in any amount.
- Financial guarantee deposit.** ARTHOUSE HEJTMÁNEK reserves the right to request from the Bidders a financial guarantee or a deposit up to the amount of half of the Starting price (hereinafter referred to also as „Guarantee“). If the Bidder, following a request of ARTHOUSE HEJTMÁNEK, fails to pay the Guarantee or if the period for the payment thereof set by ARTHOUSE HEJTMÁNEK expires, ARTHOUSE HEJTMÁNEK is entitled to refuse the participation of the Bidder on the Auction, the Bidder is not entitled to perform any acts as part of the Auction and a purchase contract shall not be concluded with such Bidder as part of the Auction.
- Course of Auction.** Auction of the Auctioned items takes place in order in accord with the serial numbers of the individual Auctioned items stated within the auction catalogue. Auction of a particular Auctioned item is commenced by the person authorized by ARTHOUSE HEJTMÁNEK to conduct the auction (hereinafter referred also as „Auctioneer“), with the description of the Auctioned item. Thereafter the Auctioneer announces the starting price of the Auctioned item and calls on the Bidders to bid. Bidder bids by means of increasing the immediate auction price of the Auctioned item announced in the course of the Auction by the Auctioneer (meaning the Starting price increased by the bids made) by the stated minimum amount of the bid by a visible show of the auction number which the Bidder received at the time of registration for the auction. With the bid, the Bidder makes an offer to buy the

Auctioned item for the immediate auction price increased by the bid added by the Bidder. In case that more Bidders makes a bid in the same amount, the Auctioneer decides on the order of the bids. Auction of the Auctioned item takes place for such period during which the Bidders bid. Minimum amounts of the bids are set in accord with the immediate auction price of the Auctioned item as follows:

- 500,- CZK, if the immediate auction price is less than CZK 10.000,-
- 1.000,- CZK, if the immediate auction price is at least CZK 10.000,-, but less than CZK 50.000,-
- 5.000,- CZK, if the immediate auction price is at least CZK 50.000,-, but less than CZK 100.000,-
- 10.000,- CZK, if the immediate auction price is at least CZK 100.000,-, but less than CZK 500.000,-
- 50.000,- CZK, if the immediate auction price is at least CZK 500.000,-, but less than CZK 1.000.000,-
- 100.000,- CZK, if the immediate auction price is at least CZK 1.000.000,-, but less than CZK 10.000.000,-
- 250.000,- CZK, if the immediate auction price is at least CZK 10.000.000,- and above.

The immediate auction price means the Starting price increased by the made bids.

Bidding by lifting the auction number represents making a binding offer of the Bidder to conclude a purchase contract the subject of which is the Auctioned item for the immediate auction price increased by the bid of the Bidder (purchase price) and the Bidder binds himself irrevocably to purchase the Auctioned item if the bid of the Bidder is accepted by ARTHOUSE HEJTMÁNEK through the Auctioneer for the price which amounts to the sum of the immediate auction price, bid made by the Bidder and the auction surcharge and the VAT. The VAT will be billed to the reached purchase price and the auction surcharge in accord with the applicable valid legal regulations.

## IV. PRICES AND PAYMENT CONDITIONS

- Total price, maturity.** Offer of the Bidder, which is made as the highest bid in regard to a particular Auctioned item, is accepted by ARTHOUSE HEJTMÁNEK with the top of the auctioneer "s" hammer, in such manner that the Auctioneer calls following the highest bid by a Bidder onto the other Auction participants to make further bids and in case that even following a repeated call of the Auctioneer no higher bid is made, the Auctioneer declares that the Bidder who made the highest bid becomes the purchaser of the Auctioned item (hereinafter referred to as „Highest Bidder“ or „Buyer“), whereby a purchase contract is concluded. ARTHOUSE HEJTMÁNEK shall issue to the Highest bidder without delay following the end of the Auction a document of sale verifying the conclusion of the purchase contract in regard to the particular Auctioned item. The Highest bidder is obligated to pay to ARTHOUSE HEJTMÁNEK the purchase price for the Auctioned item together with the auction surcharge and the VAT (hereinafter also referred to as „Total price“). The total price is due within 10 days of the conclusion of the purchase contract, whereas the payment of the Total price means that that Total price is credited to the bank account of ARTHOUSE HEJTMÁNEK.
- Ownership right.** The ownership right to the Auctioned item is transferred onto the Highest Bidder upon the full payment of the Total price to the account of ARTHOUSE HEJTMÁNEK. The Auctioned item shall be handed over to the Highest bidder only following the full payment of the Total price.
- Deposit.** In case that the Highest bidder paid a deposit in accord with article III. par. 8 of these Auction Terms and Conditions, the paid deposit shall be counted toward the payment of the Total price and other possible obligations of the Highest bidder toward ARTHOUSE HEJTMÁNEK. If the Highest bidder in violation of these Auction Terms and Conditions fails to pay for any reason the Total price or a part thereof, ARTHOUSE HEJTMÁNEK is entitled to withdraw from the purchase contract effective on the day of the delivery of the withdrawal. In case of a material breach of the purchase contract or the conditions pursuant to these Auction Terms and Conditions by the Highest bidder, whereas material breach is considered to be mainly the failure to pay the Total price by the due date in accord with these Auction Terms and Conditions, the Highest bidder is them obligated to pay to ARTHOUSE HEJTMÁNEK a contractual penalty in the amount corresponding to one half of the Starting price of the Auctioned items which the Highest bidder purchased in the Auction. The claim of ARTHOUSE HEJTMÁNEK to the payment of damages in addition to the contractual penalty and the compensation of expenses on the Auction, in which the Auction item was offered, remains unaffected by the payment of the contractual penalty.
- Currency.** All prices and fees in connection with the Auction and in legal relations which are subject to these Auction Terms and Conditions are stated usually in Czech crowns unless in particular case a price is stated in different currency. ARTHOUSE HEJTMÁNEK may upon the request of the Bidder inform of the immediate auction price, minimum bid amount, Starting price etc. also in a foreign currency. Such information however is only of informative, unbinding nature and ARTHOUSE HEJTMÁNEK does not bear any liability for the accuracy of such information in that case.
- Payment in the foreign currency.** Based on a prior agreement between the Highest bidder and ARTHOUSE HEJTMÁNEK, the Highest bidder may pay the Total price in a foreign currency-EUR or USD. The total price paid by the Highest bidder in USD or EUR has to correspond in the full amount to the Total price in CZK for which the Auctioned item was sold. The Highest bidder shall bear all exchange rate differences, bank costs connected with the bank transfer and the conversion for the purpose of the payment of the Total owed amount in CZK currency. If the Auctioned item was auctioned in a foreign currency, for the purposes of the payment of the Total price shall be used the foreign currency in which the Auctioned item was auctioned. In case according to the previous sentence shall for the payment of the Total price be used analogically the rules of second and third sentence of this paragraph in order for the paid Total price to correspond to the price in currency in which the Auctioned item was sold.
- Auction surcharge.** Auction surcharge of ARTHOUSE HEJTMÁNEK incl. VAT amounts to 24% from the price reached in the Auction-meaning from the agreed purchase price of the Auctioned item (without VAT if this shall be applied).
- Payment of the Total price.** Payment of the Total price maybe in accord with this article performed:
  - in cash (amount no higher than CZK 250 000,-) against a written verification of ARTHOUSE HEJTMÁNEK;
  - bank transfer to the bank account of ARTHOUSE HEJTMÁNEK maintained by Raiffeisenbank, Praha 6, bank account no.: 733 888 4001 / 5500, IBAN: CZ665500000007338884001, SWIF: RZCBZPPP;
  - payment card VISA / MASTER CARD - in this case charges ARTHOUSE HEJTMÁNEK to the Highest bidder in addition a fee in the amount of 3 % of the Total price.
- Late payment interest.** In case the Highest bidder is in delay with the payment of the Total price or a part thereof or any other payment toward ARTHOUSE HEJTMÁNEK, the Highest bidder is obligated to pay to ARTHOUSE HEJTMÁNEK an interest on the late payment amounting to 0,05% of the owed amount for each commenced day of the delay.
- After-Auction sale.** To the after-auction sale of the Auction items, meaning the sale of the Auctioned items which were not sold during the Auction but rather are sold to the Auction participant after the end of the Auction based on a purchase contract concluded between ARTHOUSE HEJTMÁNEK and the Auction participant apply the conditions set by these Auction Terms and Conditions similarly.
- Failure to pick up the Auctioned item.** In case that due to reasons on the part of the Highest bidder the purchase Auctioned item fails to be picked up by the Highest bidder within 10 days of the conclusion of the purchase contract, then is the Highest bidder obligated to pay to ARTHOUSE HEJTMÁNEK a handling fee in the amount of 0,01, % of the Total price of the Auctioned item for the eleventh and every following even commenced day of the delay with the takeover of each single one Auctioned item. ARTHOUSE HEJTMÁNEK is entitled aside from the handling fee in accord with the previous sentence to bill the Highest bidder all connected costs for the storage, transportation, security service etc. of the uncollected purchases Auctioned items. The Highest bidder is obligated to pay the handling fee as well as the expenses in accord with the previous sentence within 10days from the receipt of the invoice from ARTHOUSE HEJTMÁNEK.
- Risk of damage.** The risk of damage to the Auctioned item passes onto the Highest bidder at the moment of the conclusion of the purchase contract. The Highest bidder acknowledges that following the conclusion of the purchase contract are none of the Auctioned items covered by an insurance policy ARTHOUSE HEJTMÁNEK and is aware of this in regards to possibly damage to the Auctioned item.

## V. FOREIGN EXPORT

- Export.** Export and import of some Auctioned items to/from a foreign country is regulated by legal regulations of the Czech Republic, EU, international treaties and laws of many states and may require obtaining special administrative requirements, among others for example export and import permits and fees, which are set and evaluated by a pertinent formal authority of a given country. Neither ARTHOUSE HEJTMÁNEK, nor the Seller provide the Highest bidder, nor any other third party any guarantees, declarations and bear no liability as to whether the Auctioned items is subject to any export or import limitations or fees or any other limitations, prohibitions or requirements of the legal regulations of the Czech Republic, EU, or other legal regulations, international treaties or laws of countries of import, which may apply to such export or import.
- Liability.** ARTHOUSE HEJTMÁNEK bears no liability for any damages, profit loss or any other demands which may arise in connection to export or import of the Auctioned items to the Buyer, Highest bidder or to third parties.

## VI. FINAL PROVISIONS

- These Auction Terms and Conditions are binding for all Auction participants, parties interested in participating in an Auction, Bidders and Highest bidders (Buyers).
- Every person interested in participating in an Auction, Auction participant and Bidder is obligated to become closely familiar with the Auction Terms and Condition.
- Any person interested in participating in an Auction, Auction participant, and the Highest bidder or their representatives agree that for the settlement of any potential disputes have jurisdiction the Courts of the Czech Republic.
- The legal relations between ARTHOUSE HEJTMÁNEK, Auction participant, a person interested in partaking in an Auction, Bidder and the Highest bidder are governed by the laws of the Czech Republic, excluding the choice of law provisions and the Convention on the international sale of goods.
- These Auction Terms and Conditions come into force and effect on 01.03.2014.

ARTHOUSE  
HEJTMÁNEK



# JARNÍ AUKCE | PODZIMNÍ VÝSTAVY PRODEJNÍ GALERIE

VÝTVARNÉ | UMĚNÍ | STAROŽITNOSTI | DESIGN











**ARTHOUSE HEJTMÁNEK**  
galerie a aukční dům s.r.o.

Krupkovo nám. 3  
160 00 Praha 6

+420 603 511 971  
[info@arthousehejtmank.cz](mailto:info@arthousehejtmank.cz)  
[www.arthousehejtmank.cz](http://www.arthousehejtmank.cz)